

ASSOCIAÇÃO 2000
DE APOIO AO DESENVOLVIMENTO

Doador do mês



Viver e Aprender

Fundação PT "Um Computador uma oportunidade"

Idosos da A2000 ganham 15 computadores e 5 impressoras (pág. 8)



Integrações Profissionais Mercado de Trabalho

Maria de Fátima ficou integrada profissionalmente na Associação de Trabalhadores da Câmara Municipal de Baião.

(pág. 3)

Testemunho de estágio

Sou a Maria Cardoso, tenho 23 anos e sou de Resende, estou a frequentar o curso de Auxiliar Serviços Gerais da A2000, que decorre na Casa do Povo em Resende.

(pág. 10)



Apoios



ÍNDICE

2
Editorial3
Destaque5
CRIP6
Notícias11
Formação
Inicial19
Formação
Contínua20
Gabinete
Psicossocial24
Intervenção
Precoce na
Infância27
Clínica Social28
Donativos

Mais um mês de trabalho: uns formando a iniciar o percurso formativo, outros a terminá-lo; clientes que vivem novas experiências pessoais ou profissionais; clientes que se divertem; clientes que aprendem e crescem pessoalmente.

Sim, mais um mês em que se executou o previsto com o objetivo de contribuir para o desenvolvimento pessoal e profissional, visando a meta final de melhorar a qualidade de vida dos clientes e de contribuir para a sua inclusão numa sociedade cada vez mais exigente ao nível da contribuição individual de cada um de nós.

É neste contexto, de exigência ao nível do desempenho organizacional e individual, de compromisso com a QUALIDADE e a EXCELÊNCIA dos serviços e das performances que desenvolvemos o nosso trabalho. Impõe-se, então a questão da avaliação: avaliar se as ações são executadas de acordo com o planeado; se os objetivos propostos são concretizados; se os intervenientes ficaram satisfeitos com o serviço; se os clientes depois de terem sido "intervencionados" pelos nossos serviços mudaram para melhor, algo dentro de si, ou conseguiram melhores condições de vida.

Definir indicadores significativos que revelem realmente o resultado obtido com o nosso trabalho é um desafio complexo, pois ao nível do humano, tal como o conceito da Janela de Johari nos tenta mostrar, há aspetos inconscientes ao próprio sujeito e a quem está de fora, há aspetos do conhecimento que o sujeito não partilha (segredo); há aspetos que o sujeito não se apercebe, mas que os outros se apercebem; há aspetos que todos visualizam (sujeito e pessoas circundantes).

Ora, todo o trabalho desenvolvido pela A2000 assenta na interação e comunicação, portanto e, recorrendo novamente ao conceito da Janela de Johari, há duas áreas da vida dos nossos clientes em que necessariamente o nosso trabalho interfere, mas para as quais não é fácil encontrar indicadores.

Assim, quando solicitamos ao cliente que faça a sua avaliação de satisfação, ele avalia o que vê;

quando se pede aos técnicos e aos parceiros que façam a avaliação de satisfação, eles avaliam o que veem. Isto é, limitamo-nos a avaliar a "área livre" (visível a todos) e a "área cega" (visível aos outros, mas não ao sujeito), ficam duas áreas da vida do cliente por avaliar e que são aquelas mais emocionais e dos afetos, a meu ver as mais importantes!

Quando apresentamos a avaliação de satisfação dos clientes, com os indicadores estandardizados, que permitem estabelecer taxas, etc., fica muito por dizer sobre todos os resultados obtidos: os não previstos, os não quantificáveis; os secretos, etc.. Mas, quem poderá saber se não são estes os que realmente marcam a diferença?!

Temos clientes que já frequentaram serviços similares, mas que dizem que os nossos são diferentes. Diferentes em quê? – Entendemos que a diferença passa pela vivência emocional ou afetiva de cada um. É o conjugar de circunstâncias pessoais (do sujeito e dos técnicos) e institucionais (cultura organizacional) que representa a grande diferença... É o significado que cada um dá à sua vivência que resulta num impacto positivo ou negativo na sua vida. Avaliar "significados pessoais" marcados pelo inconsciente e pelo secretismo é um desafio à Avaliação de Impacto dos nossos serviços, mas que em termos de sistemas avaliativos ainda não há indicadores considerados representativos.

Sorrisos, olhares, tons de voz, gestos, namorar, ir ao café, ir à piscina, passear, viajar, comer alimentos diferentes, falar com pessoas de diferentes estratos sociais, cozinhar, ter dentes, vestir uma roupa comprada por si mesmo, divorciar-se, ir viver sozinho, casar, ter amigos, ter um filho ... são reveladores de que algo aconteceu, mas não são ainda considerados "indicadores" comparáveis e quantificáveis pelos sistemas de Qualidade ... mas não serão os mais importantes?

Deixo aqui um alerta: quando olharem taxas de satisfação, de execução, de certificação, etc. não se considerem informados sobre o impacto de uma ação na vida de alguém, pois, como diz a canção de Roberto Carlos "**O importante é que emoções eu vivi**" ...

Marina Teixeira, Diretora Técnica

INTEGRAÇÕES PROFISSIONAIS

Maria de Fátima, de 43 anos, residente em Amarelhe -Baião - com o 4º ano de escolaridade ficou

integrada profissionalmente, através de uma medida do IEFP, na Associação de Trabalhadores da Câmara Municipal de Baião.

Foi encaminhada para a A2000 através do pelouro da Ação Social da Câmara Municipal de Baião – parceira da A2000, em Baião.

Viúva e mãe de dois rapazes, com idades compreendidas entre os 18 e os 26 anos, a Fátima encontrava-se isolada e deprimida em casa a executar tarefas domésticas e trabalho agrícola. O seu maior desejo era sair de casa e da solidão que a mantinha em depressão e obter uma fonte de rendimentos para ajudar na educação dos filhos.

A Fátima iniciou a formação na A2000 em fevereiro de 2014 onde sempre demonstrou empenho e força de vontade de aprender e crescer enquanto pessoa e profissionalmente. Aqui encontrou uma segunda família, estabelecendo relação de amizade com os restantes formandos, referiu a Fátima. Em março do ano passado a formanda partiu numa nova aventura, que lhe trouxe muitas conquistas e muitas aprendizagens. A Fátima foi acolhida pela Associação de Trabalhadores da Câmara Municipal de Baião para a realiza-



ção da Formação Prática em Contexto de Trabalho, desempenhando a função de ajudante de cozinha.

Desde o primeiro momento a Fátima sentiu-se bem recebida e acolhida na entidade de fazendo por ali boas amizades.

A entidade, que é gerida por trabalhadores da Câmara Municipal de Baião já conhecia a A2000, mas desconhecia este processo formativo fora das portas da sala de formação. Ainda assim, fomos, desde logo, bem recebidos tendo toda a equipa, sem exceção, como parceiros durante todo o percurso.

Segundo a responsável de FPCT, simultaneamente colega de trabalho da Fátima, o estágio não foi novidade, pois já passaram por lá outros estagiários. Neste caso, foi um desafio por ser o primeiro estagiário que acolham dentro desta tipologia de formação profissional.

(Continua na página seguinte)

INTEGRAÇÕES

(Continuação)

A entidade encontra-se muito contente e surpresa com a competência e empenho da formanda, tecendo-lhe um par de elogios.

Segundo a sua responsável *"a formanda já era conhecida, mas nouro tipo de funções. Mostrou-se desde início empenhada e não teve grandes dificuldades em se integrar. A Fátima sempre foi muito recetiva, estando sempre atenta para melhorar e aprender."*

Os elogios estenderam-se *"pois a formanda até já substitui a colega nas férias, o que dá imenso jeito"*, referiu a responsável. Prova disso mesmo, é o facto da entidade em parceria com a Câmara realizar um CEI+ à formanda, deixando-a ainda mais motivada e sobretudo realizada e feliz.

Para a formanda esta experiência permitiu-lhe conhecer-se a si mesma, descobrin-

"O Homem é do tamanho do seu sonho".

Fernando Pessoa

do competências e capacidades que desconhecia. Permitiu-lhe saber que era CAPAZ. Portanto, objetivo cumprido da parte da equipa da A2000 que trabalhou com esta formanda.

A mesma aproveita para a agradecer a toda a equipa da A2000, colegas de formação e de FPCT, a quem dedica parte desta sua conquista, pois *"sem eles, acho que não seria capaz. Ou pelo menos não seria tão fácil. Toda a equipa sempre me motivou e elogiou, o que me fazia querer fazer sempre melhor!"*.

Curso 22 – Assistente Familiar e de Apoio à Comunidade, Baião

Entidade: Associação de Trabalhadores da Câmara

Municipal de Baião

Atividade: Associação

Concelho: Baião



**associação
de trabalhadores**

câmara municipal de baião
pçª. heróis do ultramar
4640 baião

CENTRO DE RECURSOS PARA A INCLUSÃO PROFISSIONAL

AÇÕES:

IAOQE - INFORMAÇÃO, AVALIAÇÃO, ORIENTAÇÃO E QUALIFICAÇÃO NO EMPREGO

OBJETIVOS - Visa apoiar as pessoas na tomada de decisões vocacionais adequadas, disponibilizando a informação necessária para o efeito, promover a avaliação da sua funcionalidade e incapacidade e a determinação dos meios e apoios considerados indispensáveis à definição e desenvolvimento do seu Plano Pessoal de Emprego (PPE).

AC - APOIO À COLOCAÇÃO

OBJETIVOS - Visa promover a inserção no mercado de trabalho, através de um processo de mediação entre as pessoas com deficiência e incapacidades e as entidades empregadoras, equacionando aspetos relativos à acessibilidade, adaptação do posto de trabalho, desenvolvimento de competências de empregabilidade, bem como sensibilizando as entidades para as vantagens da contratação deste público, apoiando o candidato na procura ativa de emprego e na criação do próprio emprego.

APC - ACOMPANHAMENTO PÓS-COLOCAÇÃO

OBJETIVOS - Visa a manutenção no emprego e a progressão na carreira, através do apoio técnico a pessoas com deficiência e incapacidades e às respetivas entidades empregadoras, designadamente, ao nível da criação de condições de acessibilidade, de adaptação do posto de trabalho e de apoio à reorganização do processo produtivo no início da sua atividade.



SERVIÇO



PO ISE
PROGRAMA OPERACIONAL
INCLUSÃO SOCIAL
E EMPREGO



UNIÃO EUROPEIA
Fundo Social Europeu

Avaliação de Satisfação

A atividade principal da A2000 é ministrar formação profissional, contudo realiza/participa noutras ações de cariz mais social. Anualmente avalia a satisfação de todos os clientes que usufruíram dos seus serviços.

Nos dois artigos que se seguem apresenta-se o grau de satisfação de todos os clientes da A2000: os que utilizam os serviços formativos e os que utilizam os serviços não formativos.

Cientes dos serviços não formativos

Consideramos serviços não formativos responderam ao inquérito dos serviços não formativos a Intervenção Precoce na Infância (IPI), o Gabinete Psicossocial (GPS) e o Centro de Recursos para a Inclusão Profissional (CRIP). Assim, no final de 2015 os clientes destes serviços responderam a um inquérito para avaliar a sua satisfação quanto aos seguintes aspetos: expectativas, objetivos, qualidade das atividades em que participaram, relação com os técnicos aos níveis da comunicação, responsabilidade e confidencialidade. Saliente-se que, na sua maioria, as atividades dos serviços não formativos decorrem nas instalações das entidades parceiras.

Responderam a este inquérito 104 pessoas – apenas aquelas que frequentaram com assiduidade as ações do GPS, do CRIP e de IPI – e surgiu apenas 0,8% de respostas de insatisfação e 89% de respostas de satisfação (23% de Satisfaz e 66% de Satisfaz Plenamente); ocorreram 11% de respostas “Não se Aplica”, pois na questão acerca dos voluntários, como apenas em duas ações é que houve voluntariado, não se aplicou à maioria dos clientes.

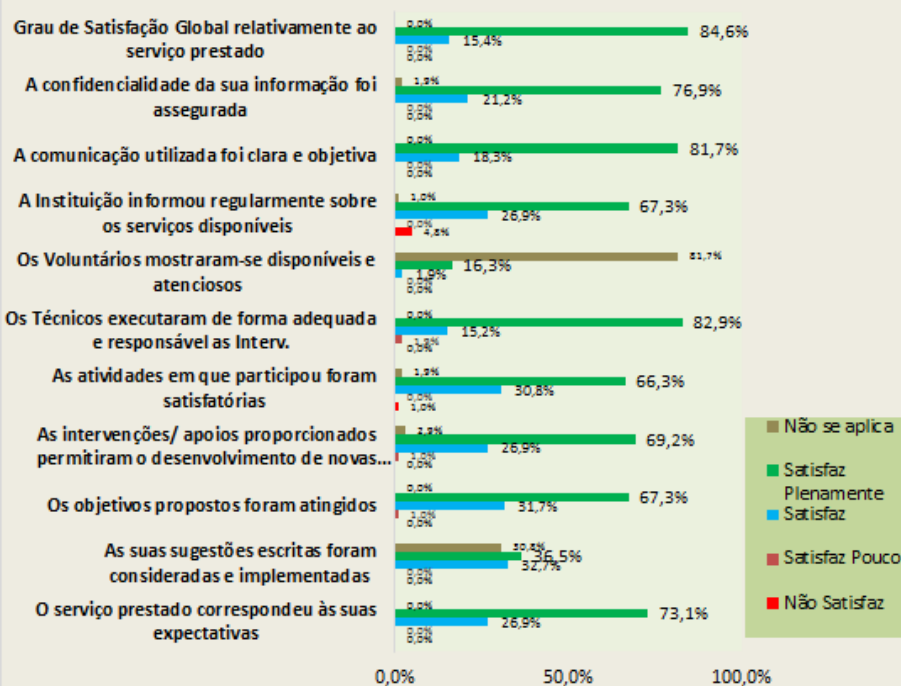
A nível das respostas de insatisfação, ocorreu uma em diferentes itens, o que não é significativo. O item que obteve mais do que

uma resposta de insatisfação foi “A Instituição informou regularmente sobre os serviços disponíveis” – o que constitui uma informação a atender.

Em contrapartida, **3 itens obtiveram 100% de satisfação, eles foram:** “O serviço prestado correspondeu às suas expectativas”; “A comunicação utilizada foi clara e objetiva”; “Grau de Satisfação Global relativamente ao serviço prestado”. E no item “Os objetivos propostos foram atingidos” obteve-se 99%.

Nos serviços não formativos, em termos de melhorias a implementar, apenas se deixa a nota de aumentar o número de voluntários e aumentar a divulgação dos serviços da A2000.

Satisfação dos Clientes dos Serviços Não Formativos



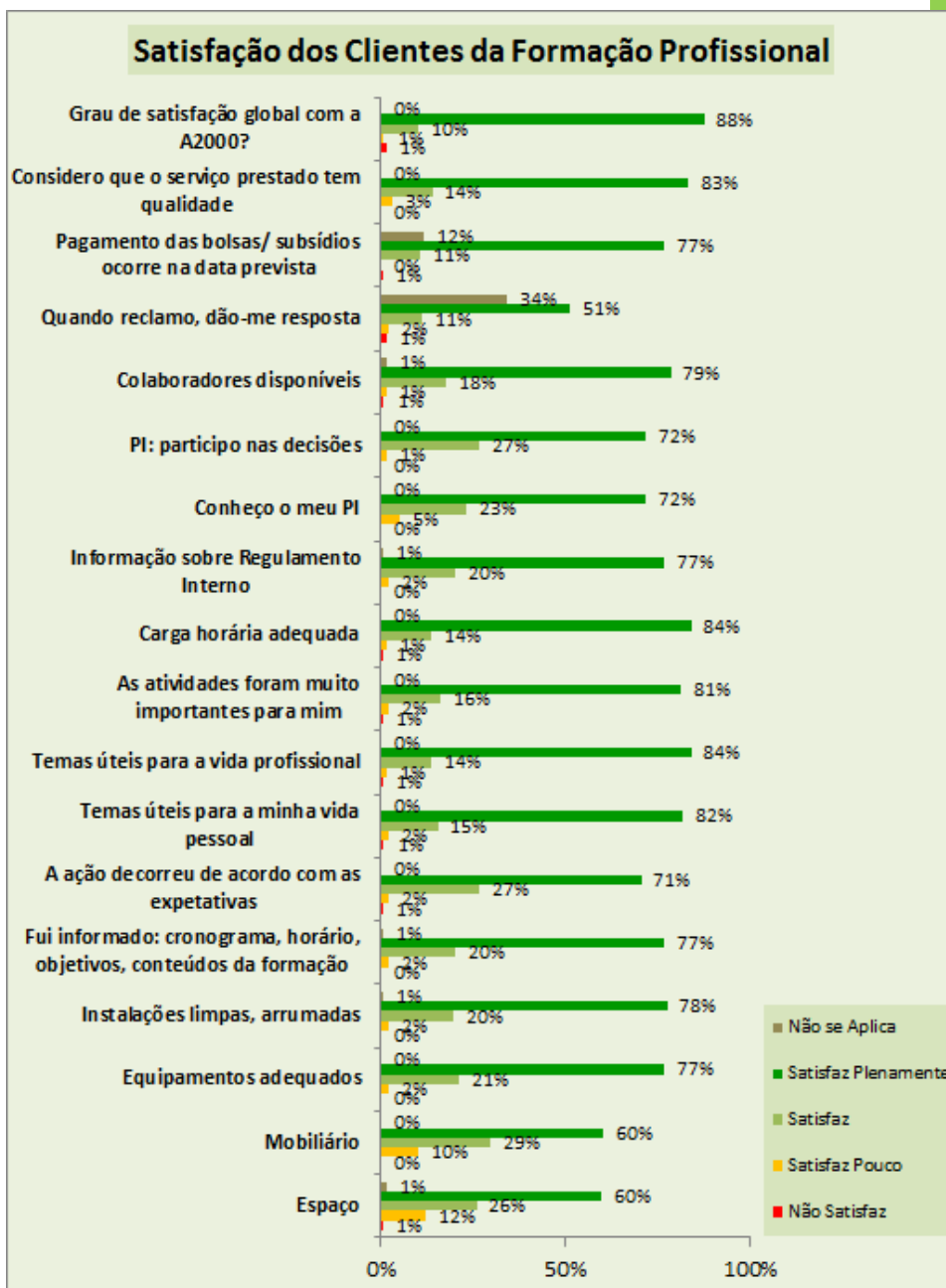
Cientes da Formação Profissional

Os clientes da Formação Profissional (FP) avaliam a sua satisfação com as condições físicas, os aspetos pedagógicos e o apoio prestado pela A2000, em geral. Assim, no final de 2015 os clientes da Formação Profissional responderam ao inquérito de avaliação de satisfação e os resultados foram os expressos no gráfico que se segue.

Num total de **139 inquiridos** surgiram 3,5% de respostas de insatisfação (0,5% de Não Satisfaz e 3% de Satisfaz Pouco) e 94% de satisfação (19% de Satisfaz e 75% de Satisfaz Plenamente).

O item que obteve maior percentagem de insatisfação foi o "Espaço" e, resulta das respostas de alguns clientes da formação promovida fora da sede da A2000 - em instalações cedidas por parceiros.

O item que revelou maior satisfação (a soma dos 2 níveis de satisfação foi 99%) foi "Plano Individual: participo nas decisões". Seguiram-se mais 4 itens com 98% de respostas de satisfação: "Equipamentos adequados"; "Temas úteis para a vida profissional"; "Carga horária adequada"; "Grau de satisfação global com a



A2000?"

Em geral entende-se que os clientes da Formação profissional ficaram satisfeitos com o serviço, ficando uma chamada de atenção para a questão da qualidade das salas de formação de Resende e de Tabuaço.

Em síntese, atendendo às respostas dos clientes formativos e não formativos predominou a satisfação geral muito positiva que ronda os 92%. Fica, no entanto, a nota de algumas melhorias a implementar ao nível das condições físicas, da divulgação dos serviços e da implementação de voluntariado.

Marina Teixeira , *Diretora Técnica*

Fundação PT “Um Computador uma oportunidade”

Idosos da A2000 ganham 15 computadores e 5 impressoras



FUNDAÇÃO

No 1º trimestre de 2016 a Fundação PT doou à A2000 15 computadores e 5 impressoras, no âmbito de uma candidatura ao projeto “Um computador uma oportunidade”.

A Fundação PT distingue-se pela solidariedade, entre outros projetos, destaca-se um que se denomina “Um computador, uma oportunidade” que surge da própria atividade da Portugal Telecom que, pela grande exigência das aplicações que utiliza, necessita de renovar permanentemente o seu vasto parque informático. Trata-se de uma iniciativa que visa promover o aproveitamento desse equipamento em tarefas menos exigentes como é o caso, por exemplo, das ações de iniciação à informática.

Neste âmbito, a A2000 apresentou uma candidatura de modo a que fosse cedido equipamento informático para apoio às ações de informática que decorrem nos Espaços de Convívio de 5 freguesias do concelho de Santa Marta de Penaguião (Fontes, Alvações do

Corgo, Louredo e Fornelos, Sever, e Lobrigos (S. Miguel e S. João Batista) e Sanhoane), em parceria e com o apoio da Câmara Municipal de Sta. Marta de Penaguião

A oferta compreendeu 15 computadores completos (torres, monitores, ratos, teclados e cabos) e 5 impressoras. Estes equipamentos foram distribuídos pelas 5 Juntas de Freguesia onde decorrem as sessões dos Espaços de Convívio.

Em acordo com as freguesias parceiras e atendendo ao número de participantes de cada Espaço de Convívio, distribuiu-se o material do seguinte modo:

- Fontes:** 4 computadores e uma impressora;
- Alvações:** 4 computadores e uma impressora;
- Fornelos:** 4 computadores e uma impressora;
- Sever:** 3 computadores e uma impressora;
- Lobrigos:** 1 impressora

Saliente-se que o Espaço de Convívio de Lobrigos decorre na sede da A2000 onde existe todo o material necessário, por isso se disponibilizou apenas uma impressora.

Importa dizer que os Espaços de Convívio envolvem atualmente cerca de 70 idosos que frequentam, semanalmente, as atividades de informática, labores, atividade física adaptada, Boccia, (...)

(Continua na página seguinte)

(Continuação)

Espaço de Convívio de Alvações do Corgo



Espaço de Convívio de Fontes



(...) atividades culturais e recreativas, com o objetivo de diminuir o isolamento, retardar o envelhecimento e aumentar a qualidade de vida.

Esta parceria é fundamental para os idosos, pois permite-lhes adquirir novas competências e assim alargar os horizontes. Para além deste aspeto é de salientar que poderão "navegar", comunicar e ver, através da internet, os familiares que se encontram longe e pessoas que já não contactam há muito

tempo, reduzindo a distância e a saudade com um "clic".

A A2000, a Câmara Municipal e as 5 Freguesias, parceiros/financiadores na ação "Espaços de Convívio", agradecem o apoio facultado pela Fundação PT, nesta ação de melhoria da qualidade de vida das pessoas que vivem em maior isolamento e que tinham dificuldade no acesso às Novas Tecnologias.

Até agora, os clientes dos Espaços de Convívio apenas tinham acesso aos computadores uma tarde por semana, com a colocação nas Freguesias dos computadores fixos, cedidos pela Fundação PT, abriu-se a possibilidade de haver acesso diário à informática e à internet promovendo a **PAIXÃO TOTAL** pelas Novas Tecnologias.

A oferta da Fundação PT permitiu, àqueles que vivem mais isolados (pela idade, pela interioridade geográfica e por fatores económicos), passarem para a linha da frente no acesso à informação e comunicação.

OBRIGADO!

Técnicos do Gabinete Psicossocial

Espaço de Convívio da União das Freguesias de Louredo e Fornelos



Espaço de Convívio de Sever



GPS

O meu estágio

Sou a Maria Cardoso, tenho 23 anos e sou de Resende, estou a frequentar o curso de Auxiliar Serviços Gerais da A2000, que decorre na Casa do Povo em Resende.

Vim frequentar este curso porque me encontrava em casa e vi nesta formação uma oportunidade de ter uma vida mais ativa, com objetivos, tornar-me mais extrovertida e quem sabe conseguir arranjar um emprego.

Iniciei a minha formação com muita expectativa, algum nervosismo, mas com entusiasmo. Gostei muito da formação em sala, das aprendizagens do convívio com os colegas e das formadoras.

Quando chegou a altura de ir para estágio fiquei ainda mais nervosa, mas expectante, porque era uma experiência diferente e ia aprender coisas novas numa área que eu gosto.

Iniciei o meu estágio no dia 1 de Fevereiro na **António Santos Serralharia Lda.** em Rendufe, que pertence ao concelho de Resende.

No primeiro dia fui muito bem recebida, todos me fizeram sentir bem, fui apresentada à equipa da oficina e à que trabalha no exterior, mostraram-me todo o espaço e colocaram-me muito à vontade.

Nesta Oficina faz-se todo o tipo de trabalho para serralharia civil, para Portugal e também para alguns países da Europa.

Inicialmente previu-se que eu fizesse apenas funções de limpeza e administrativas, mas como gosto desta área ajudo em tudo o que posso, limpo a oficina, meto vedantes, ajudo a montar portadas, a arrumar material, a tirar o material que não é utilizado para o exterior para enviar para a recicla-

gem, ajudo a furar o alumínio com a máquina, coloco vidros nas janelas, limpo o alumínio, confiro materiais, etc.



As máquinas que mais utilizo é o Berbequim, a Rebarbadora, a Parafusadora. Há muitas máquinas na oficina e espero, com o tempo, aprender a trabalhar com todas.

As atividades que gosto mais é de montar portadas, furar o alumínio com as máquinas, meter vedantes, vidros... as que gosto menos de fazer é limpar a oficina, mas também tem de ser feito.

Já iniciei o estágio há 4 meses e destaco o bom ambiente de trabalho e as pessoas maravilhosas com quem estou todos os dias. O relacionamento com os meus colegas e com o patrão é muito bom, estão sempre dispostos a ajudar-me, a ensinar-me coisas novas e fazem-me sentir muito bem... rimos, conversamos, são pessoas muito simpáticas.

Já aprendi muita coisa e sei que ainda vou aprender mais até ao final do estágio. Espero concluir o meu estágio e quem sabe ficar lá a trabalhar. Gosto muito de lá estar, é um local onde me sinto bem. Obrigada!

**Maria Cardoso, formando do Curso 10,
Auxiliar de Serviços Gerais - Resende**

FORMAÇÃO INICIAL

QUALIFICAÇÃO DE PESSOAS COM DEFICIÊNCIA OU
INCAPACIDADE (REGIME LABORAL)

INSCRIÇÕES
ABERTAS

ÁREAS DE FORMAÇÃO:

1. Assistente Familiar e de Apoio à Comunidade - 2900 horas
2. Auxiliar de Serviços Gerais I - 2900 horas
3. Auxiliar de Serviços Gerais II - 2900 horas

A DECORRER NOS CONCELHOS DE:

- * SANTA MARTA DE PENAGUIÃO
- * BAIÃO
- * RESENDE
- * CHAVES
- * MONTALEGRE
- * TABUAÇO
- * VILA POUCA DE AGUIAR
- * ARMAMAR

Informações/ Inscrições:

- Sede da A2000
- www.a2000.pt

SERVIÇO

Cofinanciado por:



UNIÃO EUROPEIA
Fundo Social Europeu

Reflexão

No passado dia 01 de abril de 2014 iniciámos o nosso curso de formação profissional de Assistente Familiar de Apoio à Comunidade, na A2000. Passados dois anos, terminamos esta jornada. Ao refletirmos sobre a nossa passagem pela A2000, concluímos que foi uma experiência muito positiva. Conhecemos pessoas novas e diferentes, aprendemos muitas coisas com os colegas e formadoras, principalmente a conhecermo-nos melhor e a aceitar a diferença. Tornamo-nos pessoas mais responsáveis, mais autónomas e mais batalhadoras, certas do que queremos para o futuro e esse futuro tem de ser maravilhoso.

Nesta reta final sentimos um misto de sentimentos. Ao longo destes dois anos vivenciamos experiências, partilhamos emoções, trocamos sorrisos, demos e recebemos ensinamentos, apoiámo-nos mutuamente e se por vezes pensávamos que algo poderia não correr pelo melhor, havia sempre alguém que acreditava e nos fazia acreditar que tudo correria bem!

Mas chegou ao fim esta nossa jornada e o último dia de formação em sala tinha de ser diferente!

Organizamos um almoço na Casa do



Povo de Resende, relembramos muitas experiências, momentos de cumplicidade, rimos, cantamos, dançamos e confraternizamos, partilhamos experiências, saberes e emoções. Tornámo-nos numa verdadeira família e apesar de cada um de nós seguir o seu caminho, sabemos que vamos estar sempre unidos e que nos vamos reencontrar muitas vezes.

As nossas expectativas mudaram, acreditamos nas nossas capacidades e estamos certos daquilo que queremos para a nossa vida.

Agradecemos a disponibilidade das nossas formadoras e restante equipa técnica que nos acompanhou ao longo destes dois anos, pois sem eles nada disto seria possível.

O nosso muito obrigado à A2000 pelo apoio que sempre nos proporcionou até ao presente.

Esperamos um futuro muito feliz!

Curso 2, Assistente Familiar e de Apoio à Comunidade - Resende

13... Sagrado ou Profano?

Para os milhões de portugueses espalhados pelo mundo, maio significa mês de Maria, ou seja, fé, devoção... Também neste mês e por esse mesmo motivo é comemorado o dia da mãe, sempre no primeiro domingo de Maio. Durante este mês em vários locais do nosso país reza-se o terço de Maria e em alguns locais realiza-se a procissão das velas.

No dia 13, o mais devoto do ano, sinaliza-se o aniversário da primeira aparição de Nossa Senhora de Fátima, a três meninos, denominados nos dias de hoje como "os três pastorinhos". A partir daí, todos os meses, até outubro, no dia 13, a N^a Sr^a de Fátima, aparecia de novo aos meninos que A descreveram como a "Senhora mais Brilhante que o Sol", exceto no mês de Agosto.

Por estes primeiros dias do mês juntam-se milhares de peregrinos, para uma prova de fé, à figura mais imaculada da igreja católica. Partem de todos os pontos do país de norte a sul e até das ilhas que viajam até ao continente para este feito.

Todos os anos, se juntam também grupos de Montalegrenses que se unem aos vizinhos peregrinos da cidade de Chaves para então fazerem a sua caminhada, uns por promessa, outros por fé, outros até mesmo pela



aventura. Neste grupo existem pessoas que já fazem esta peregrinação à cerca de 10 anos seguidos, mas quando são abordados sobre o assunto, respondem que a fé que têm na Santa ultrapassa todas as dores que surgem durante o percurso que leva cerca de 10 dias a completar com várias paragens para descanso e com a ajuda de um carro de apoio.

Ora, não fossemos nós verdadeiros Barrosões, temos que vender o nosso "peixe"! O número 13 tanto pode ser associado a sorte ou a azar!

(Continua na página seguinte)

FORMAÇÃO

(Continuação)

Este ano, o 13 de Maio casou com uma sexta-feira. Como não podia deixar de ser, a vila de Montalegre tornou-se pequena para receber tantos “peregrinos” da já bastante famosa noite das bruxas, a Sexta 13!

Única do ano de 2016, criou grandes expectativas e muita vontade de a aproveitar ao máximo, pois a próxima ainda tarda.

Como tal, tivemos cá os nossos colegas do novo curso de Chaves e também um grupo de Santa Marta de Penaguião, da “Oficina dos Sorrisos”. Como habitualmente enfeitaram-se as ruas e os restaurantes, os nossos colegas e formadoras de Chaves e Santa Marta de Penaguião tiveram a oportunidade de disfrutar um bocadinho daquilo do que é a nossa *Sexta-Feira 13 em Montalegre*.

É um dia que traz milhares de pessoas de todo o país (e não só) a Montalegre e



também é conhecida pela famosa queimada no castelo de Montalegre realizada pelo famoso “Padre Fontes”.

Um artigo há uns anitos num Jornal conhecido, dizia: “No mês de maio todos os caminhos vão dar à Cova da Iria”. **Nós atrevemo-nos a dizer, que este ano, alguns fizeram desvio por Montalegre!**

Curso Auxiliar de Serviços Gerais de Montalegre



Visita à Feira de Emprego, Qualificação, Formação e Orientação Escolar

No dia 21 de maio os formandos dos cursos 12 e 13 – Assistente Familiar e de Apoio à Comunidade e Auxiliar de Serviços Gerais II visitaram a Feira de Emprego, Qualificação, Formação e Orientação Escolar, em Mesão Frio.

Durante a feira tivemos oportunidade de visitar não só a banca da A2000, presente também na feira, como de outras instituições e escolas.

Nesta feira, as entidades participantes puderam mostrar *“os seus programas e as oportunidades que têm para oferecer; potenciar oportunidades de estágio e emprego; promoção do Ensino Profissional; promoção*

do Ensino Superior; promoção da Formação Profissional e a promoção dos saberes tradicionais”.

Durante o tempo em que permanecemos na feira podemos apreciar algumas atuações e atividades ao dispor dos visitantes.

Este evento realiza-se todos os anos e permite criar contacto entre empresas e a população.

**Roméu Barreira, formando do curso 13.,
Auxiliar de Serviços Gerais II - Santa Marta
de Penaguião**



Visita à Resinorte

No passado dia 9 de Maio, os formandos do curso 28 Assistente Familiar e de Apoio à Comunidade de Baião efetuaram uma visita de estudo às imediações de tratamento do lixo Resinorte, em Celorico de Basto.

A visita, realizada no âmbito da UFCD de Cidadania – Ambiente e Saúde, teve como principal objetivo sensibilizar e promover hábitos de seleção e separação do lixo com o intuito de a minimizar o impacto que a nossa presença trás ao meio ambiente.

A visita, às instalações, foi orientada pela Eng^a. Mariana e foi dado a conhecer os procedimentos de valorização e tratamento dos resíduos, desde a recolha até ao seu destino final.

Chegados à Resinorte fomos recebidos pela Eng^a. Mariana que nos explicou as principais motivações para se fazer reciclagem em casa. Posto isto, mostrou-nos o aterro onde são depositados os lixos que não podem ser reciclados.

Foi-nos explicado que um aterro sanitário é uma área destinada à deposição final de resíduos sólidos gerados pela atividade humana. São espaços construídos com critérios específicos de engenharia e ambientais,



sendo objeto de elevadas medidas de proteção.

Neste sentido, a nossa guia destacou o processo de impermeabilização, o qual é estendido a toda a zona basal e de taludes que configuram a área de intervenção.

Este procedimento é utilizado para impedir que os líquidos libertados pelos resíduos (os lixiviados) se infiltrem e poluam o subsolo. Toda a área de deposição de resíduos possui um sistema de drenagem de águas lixiviadas e águas pluviais.

Fomos ainda alertados para o facto de o espaço ocupado pelo aterro ter limite e que já um deles foi selado não podendo receber mais lixo naquele espaço. Assim sendo, foi reforçada a ideia de que quanto maior for a separação do lixo em nossas casas menor será a quantidade de lixo destinado ao aterro. E quando aquele espaço for selado terá que ser aberto um novo aterro.

(Continua na página seguinte)

(Continuação)

"E quem quer ter um aterro perto de casa?" -Questionou-nos a Eng.^a Mariana. - Ninguém respondemos nós!

Mas nem tudo que se refere ao aterro sanitário é mau. Dali se extrai o chamado biogás que posteriormente será transformado em energia elétrica que, além de ser utilizado no funcionamento das instalações da Resinort, abrange também 1400 casas.

Depois da visita ao aterro sanitário, visitamos a Estação de Triagem que é o local que se destina às operações de separação dos resíduos provenientes dos ecopontos, ecocentros e da recolha porta a porta, nomeadamente, papel/cartão, embalagens de plástico e metal,

para depois de separados e enfardados serem encaminhados para reciclagem.

Com esta visita podemos testemunhar o impacto dos nossos actos no meio ambiente e de como pequenas mudanças no nosso quotidiano podem fazer a diferença.

Foi uma visita muito proveitosa, a qual agradecemos à A2000, à Resinorte por nos receber e à Eng.^a Mariana pela simpatia e atenção ao responder a todas as questões que foram colocadas. Despertou em nós a curiosidade e vontade de mudança de comportamento face às preocupações ambientais.

Curso 23 - Assistente Familiar e de Apoio à Comunidade – Baião



* Cerca de 75% da água que gastamos em nossas casas é usada na casa de banho.

* Segundo a organização *Save a Tree* (Salve uma árvore), para fazer apenas setecentos sacos de papel, é preciso uma árvore de quinze a vinte anos de idade.

* Cada cidadão da União Europeia produz anualmente 2,3 toneladas de dióxido de carbono. Cada norte-americano produz 5,2 toneladas.

FORMAÇÃO

Olá queridos leitores!



Nós somos formandos do curso Assistente Familiar e de Apoio à Comunidade de Chaves. Frequentamos o curso há 2 anos... estamos quase a terminar!

Fomos desafiados a falar um pouco sobre este percurso com a A2000.

Quando entramos para o curso desconhecíamos muitas regras, que passamos a conhecer com os nossos formadores. Com idades diferentes, nós os mais novos, conseguimos criar uma maturidade maior e isso podemos agradecer a toda a equipa, que nos apoiou como formandos, amigos e acima de tudo humanos.

As nossas relações interpessoais na turma, passaram por muitas faces, houve algumas confusões entre nós, mas nunca deixamos de ser amigos, pois, errar é humano e alguns de nós ainda não se sabiam re-

lacionar muito bem.

Neste curso houve um pouco de tudo, aprendemos e podemos dizer que saímos daqui pessoas novas. E também mais fortes, muitos de nós tiveram ideia

de desistir do curso, ou porque tinham problemas pessoais, ou medo de não conseguir um local para realizar Formação prática em Contexto de Trabalho (FPCT) que corresse bem; medo das mudanças ou mesmo saudades de formadores que seguiam caminhos um pouco diferentes depois de estarem com a A2000. Mas nós batalhamos e estamos aqui, prestes a terminar a nossa FPCT e prontos para mais batalhas. Porque nós somos fortes e lutadores.

Deixamos também um agradecimento a toda a equipa da A2000 que nos acolheu, nos ensinou e nos criou momentos de aprendizagem e lazer únicos para muitos de nós.

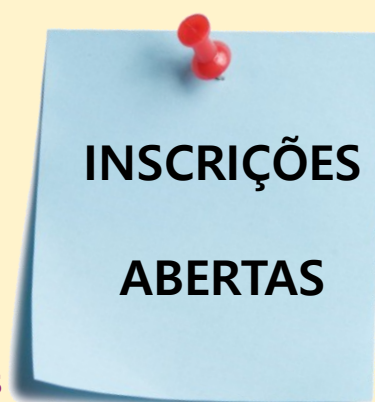
Curso 9 – Assistente Familiar e de Apoio à Comunidade - Chaves

FORMAÇÃO CONTÍNUA

QUALIFICAÇÃO DE PESSOAS COM DEFICIÊNCIA OU
INCAPACIDADE (REGIME LABORAL)

ÁREAS DE FORMAÇÃO:

1. Auxiliar Administrativo - 350 horas
2. Operador de loja - 125 horas
3. Auxiliar Educativo - 150 horas
4. Empregado de Restauração - 175 horas



A INICIAR EM 2017 NOS CONCELHOS DE:

- * SANTA MARTA DE PENAGUIÃO
- * BAIÃO
- * RESENDE
- * CHAVES
- * MONTALEGRE
- * TABUAÇO

Informações/ Inscrições:

- Sede da A2000
- www.a2000.pt

Cofinanciado por:



UNIÃO EUROPEIA
Fundo Social Europeu

SERVIÇO

GABINETE PSICOSSOCIAL (GPS)

Com este serviço a A2000 presta apoio Psicossocial a famílias e indivíduos, designadamente serviços na área formativa e ocupacional contribuindo para o desenvolvimento de competências ao nível dos Saber-Ser, Saber-Fazer e Saber-Aprender, com objetivo último de aumentar a inserção social e/ou profissional.

O Serviço está em execução desde maio de 2010 e, ao nível operacional, atualmente, desenvolve-se em parceria com:

- **Município de Sta. Marta de Penaguião;**

- **5 Freguesias do Concelho** (Sever, Fontes, Alvações do Corgo, União de Freguesias de Louredo e Fornelos, União das Freguesias de Lobrigos (São Miguel e São João Baptista) e Sanhoane)

Juntos reúnem forças no sentido de intervir preventivamente e colaborar na criação de respostas integradas ao nível familiar, ocupacional, social e profissional.

O Serviço não tem financiamento estatal, pelo que a sua sustentabilidade está garantida por fundos da A2000 e das entidades da autarquia acima nomeadas.

AÇÕES DIRIGIDAS À **FAMÍLIA** NA SUA TOTALIDADE

AÇÕES DIRIGIDAS A **PRÉ-IDOSOS E IDOSOS**

AÇÕES DIRIGIDAS ESPECIFICAMENTE A **JOVENS COM DEFICIÊNCIA**

AÇÕES DE APOIO À **COMUNIDADE EM GERAL**



O mês de Maio foi repleto de atividades

Como já vem sendo hábito as nossas terças-feiras continuam a ser passadas nas Piscinas Municipais de Santa Marta de Penaguião. Nas aulas de natação temos aprendido a mergulhar, fazer deslizes, flutuar e como não podia faltar também jogamos à bola.

Ao longo do mês fizemos alguns trabalhos manuais, como por ex^o. bonecos de barro para decorarmos o nosso quarto. Também fizemos vasos com garrafas de plástico e pintamos com tintas coloridas para no final plantarmos uma flor.

No dia 13 de Maio fomos a Montalegre comemorar a Sexta-Feira 13, vimos muitas bruxas e monstros e pintaram-nos a cara com desenhos de aranhas e teias.

Aprendemos ainda a pesquisar imagens



na Internet e a colar na página do Word.

Como somos gulosos transformamo-nos em autênticos chefes de cozinha e fizemos um delicioso bolo da caneca.

Durante o mês de maio aproveitamos umas horinhas para treinar o jogo do Boccia uma vez que vamos organizar um torneio.

Cientes da Oficina dos Sorrisos



GPS

II Encontro / Convívio de Boccia Sénior



constituem este jogo. Em cada campo estava um árbitro com o material necessário e fundamental para a boa realização dos jogos.

No fim de todas as equipas jogarem, foram somadas as pontuações e dadas a conhecer as classifica-

No dia 12 de maio decorreu o II Encontro/Convívio de Boccia Sénior no Fórum de Atividades de Santa Marta de Penaguião e contou com a participação de 35 idosos dos cinco Espaços de Convívio: Fontes; Alvações do Corgo; Louredo e Fornelos; Sever e Lobrigos (São Miguel e S. João) e Sanhoane, dinamizados pela A2000.

No início da atividade os clientes foram divididos por equipas, ficando a jogar freguesias contra freguesias, permitindo assim uma competição saudável. Foram criadas 7 equipas compostas entre 4 a 5 elementos, havendo substituições ao longo dos jogos. Estas encontravam-se identificadas por cores.

O fórum esteve dividido em três campos de Boccia com as medidas regulamentares e foram aplicadas todas as regras que

constituem este jogo. Em cada campo estava um árbitro com o material necessário e fundamental para a boa realização dos jogos.

1º lugar: Equipa Roxa (Lobrigos)

2º lugar: Equipa Laranja (Sever)

3º lugar: Equipa Verde (Louredo/Fornelos)

4º lugar: Equipa Amarela (Louredo/Fornelos)

5º lugar: Equipa Azul (Fontes)

6º lugar: Equipa Rosa (Alvações)

7º lugar: Equipa Vermelha (Lobrigos)

Embora a classificação não seja o mais importante, "**Glória aos vencedores e honra aos vencidos**".





De salientar que os nossos clientes são competitivos e, por isso mesmo gostam de ficar a conhecer os resultados finais, uma vez que ao longo do ano treinam nos Espaços de Convívio de modo a obter as melhores qualificações nos torneios.

Ao longo de toda a competição não faltou boa disposição e um enorme *fair-play* entre as equipas.

Para finalizar o convívio e recarregar baterias da melhor forma, não podia faltar um grande lanche partilhado sendo compos-

to por deliciosos doces e salgados, confecionados pelos nossos idosos.

Como nunca paramos, já estão definidas as atividades para os próximos meses contando com um Workshop de Pintura e uns bons banhos de sol na Praia Fluvial do Azibo. É claro, sempre acompanhados de boa disposição e companheirismo!

Técnicos do Gabinete Psicosocial - GPS



GPS



INTERVENÇÃO PRECOCE NA INFÂNCIA (IPI)

A **Intervenção Precoce na Infância** **consiste num conjunto de medidas de apoio integrado centrado na criança e na família, incluindo ações de natureza preventiva e reabilitativa, designadamente no âmbito da educação, da saúde e da ação social.**

A resposta social abrange crianças dos 0 aos 6 anos, com alterações nas funções ou estruturas do corpo que limitam a participação nas atividades típicas para a respetiva idade e contexto social ou em risco grave de atraso de desenvolvimento, bem como as suas famílias, residentes nos concelhos de Santa Marta de Penaguião, Peso da Régua, Mesão Frio e Mondim de Basto.

A A2000, Instituição Particular de Solidariedade Social (IPSS), possui um Acordo de Cooperação com a Segurança Social representando-a na Equipa Local de Intervenção (ELI).

O presente acordo foi celebrado com base no decreto-lei nº281/2009 de 6 de outubro, que criou o Sistema Nacional de Inter-

venção Precoce na Infância (SNIPi), o qual consiste num conjunto organizado de entidades institucionais e de natureza familiar, que garante as condições de desenvolvimento das crianças com funções ou estruturas do corpo que limitam o crescimento pessoal, social, e a sua participação nas atividades típicas para a idade, bem como as crianças em risco grave de desenvolvimento. O Acordo de Cooperação formaliza a participação das seguintes entidades parceiras:

- **Ministério do Trabalho e Segurança Social**/Centro Distrital de Segurança Social de Vila Real, na comparticipação financeira da A2000 que afeta 3 técnicos a meio tempo: Técnico Superior de Serviço Social, Psicólogo e Terapeuta;
- **Ministério da Educação**/Agrupamento de Escolas Diogo Cão, que afeta a tempo inteiro 2 Educadores de Infância;
- **Ministério da Saúde**/ Agrupamento de Centros de Saúde Douro I – Marão e Douro Norte/ Centro de Saúde de Santa Marta de Penaguião, que afeta a 5% o Médico e o Enfermeiro e a meio tempo 1 Psicopedagogo.



Mutismo seletivo... Palavras que se silenciam

Pense numa situação em que alguém lhe pede para falar sobre um determinado assunto ou ler um texto para um grupo de pessoas que não conhece. Conseguiria fazê-lo sem se sentir ansioso, com receio de se expor e sem ser submergido de pensamentos derrotistas? Imagine que isto é o que na realidade acontece, de tal forma que só queria arranjar uma justificação capaz para poder fazer frente aquela ansiedade e receio. Agora pense se esta situação se repete todos os dias... Por mais que tente não consegue falar e somente o conseguirá fazer em contextos familiares, em que se sente seguro e capaz. É o que acontece com a pessoa que sofre de Mutismo Seletivo, mais propriamente com a criança.

Geralmente surge na idade pré-escolar e por vezes pode até ser menosprezado, associando este transtorno à simples timidez da criança. Quando não é devidamente diagnosticado pode tornar-se, em idade adulta, num transtorno de fobia social.

O mutismo seletivo caracteriza-se pela dificuldade da criança em estabelecer qualquer tipo de comunicação em ambientes diferentes do contexto familiar (escola, espaços públicos). A criança não se encontra emocionalmente predisposta à exposição social de-

corrente destes contextos. Não se trata, contudo de uma decisão voluntária, representando sim uma vontade involuntária de fuga a situações geradoras de ansiedade.

Nestas crianças, as áreas da fala e da linguagem não estão, maioritariamente, comprometidas, sendo capazes de se expressarem fluentemente em contextos emocionalmente próximos e geradores de maior segurança, como por exemplo em casa.

Os primeiros sinais do mutismo seletivo são geralmente identificados até os 3 anos de idade, pelo ingresso da criança no ensino pré-escolar. Estes sinais tornam-se claros quando é solicitado à criança a sua capacidade de resposta/interação a situações de âmbito social. Habitualmente revelam dificuldade em manter contacto ocular, em sorrir, em expressar-se livremente junto dos outros, em pedir para ir à casa de banho e em comer.



(Continua na página seguinte)

(Continuação)

Estas crianças sentem-se constantemente expostas à avaliação dos outros e por esta razão limitam ao máximo os seus movimentos. Os motivos que possam justificar o aparecimento deste transtorno assentam em três causas principais:

(1) herança genética, as crianças com mutismo seletivo podem apresentar uma predisposição genética para experienciarem sinais de ansiedade, que são intensificados em situações de maior stress; (2) características de personalidade, como vergonha, inibição, evitamento social e crenças negativas e (3) interações familiares, pela presença de características familiares que intensificam o mutismo, tais como relacionamentos dependentes e controladores entre mães e filhos, pais passivos.

O processo de comunicação/interação social destas crianças é fundamental para o desenvolvimento pessoal, emocional e social das mesmas. O trabalho dos pais e família, da escola e professores, dos hospitais e médicos deverá organizar-se pelo objetivo comum - diminuir o grau de ansiedade percebido e que limita estas crianças. Portanto, demos, então, adotar algumas estratégias para fazer face a este transtorno, como não forçar a criança a falar, não permitir que outras pessoas/colegas respondam pela crian-

ça, dar reforço à criança sempre que se verificar um avanço no seu comportamento verbal ou interação social, incentivá-la cumprimentando pessoas menos próximas, permitir que a sua comunicação seja estabelecida de forma não-verbal no início e depois utilizar



a comunicação verbal, não tornar a criança no centro das atenções e não estabelecer comparações entre si e os colegas, incentivar os colegas a ajudar a criança no seu processo de envolvimento social.

As palavras perdem-se e dificilmente voltam a tomar forma se não formos capazes de olhar nos olhos destas crianças e percebermos que precisam de ajuda. O mutismo seletivo não é simplesmente um problema de vergonha ou timidez em falar, é sim um problema real que pode ser resolvido por todos aqueles que contactam com a criança.

Ana Pereira, Psicóloga

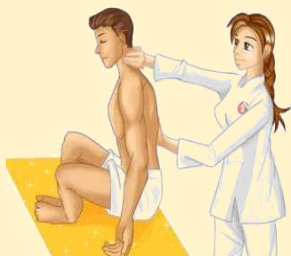
O QUE É?

A “Clínica Social” visa prestar serviços especializados de forma a melhorar a qualidade de vida das pessoas, contando para tal, com uma equipa multidisciplinar qualificada e especializada que desenvolve recursos que satisfaçam as necessidades e as aspirações individuais e/ou familiares. Inserida na missão da A2000 pretende abranger todas as pessoas em situação de vulnerabilidade social ou financeira que necessitem deste serviço.



Psicologia

Massagem



Fisioterapia

Terapia da fala



Terapia ocupacional

A Clínica Social funciona em instalações cedidas pelo Município de Santa Marta de Penaguião



SERVIÇO

NOVO BANCO⁺ CROWDFUNDING

GANHAR ASAS

INFORMAÇÃO

COMENTÁRIOS 0

EDITAR

APOIANTES 14



Instituição: Associação 2000 de Apoio ao Desenvolvimento - A2000 

Objetivo: 5 000 €

Prazo limite: 17/08/2016 - 18:00 ou quando se atingir 100%; o que ocorrer primeiro

Localização: Santa Marta de Penagão

Todos os dias a A2000 une esforços para que os sorrisos dos nossos clientes continuem marcados nos seus rostos, permitindo que, a cada dia que passe, se torne mais fácil ultrapassar os obstáculos e possibilitando a concretização dos seus sonhos.

Sonhos esses que estão à distância de um apoio seu.

Este projeto tem como objetivo proporcionar momentos inesquecíveis a 15 clientes da A2000 - pessoas portadoras de deficiência. A sua ajuda irá permitir que eles vivam novas experiências: **Uma viagem de avião Porto-Faro, Visita ao Zoomarine, em Albufeira, a possibilidade de conhecerem algumas das praias fantásticas do Algarve e alargar os seus horizontes conhecendo outras paisagens.**

A A2000 promove, desde 2006, ações dirigidas a pessoas com deficiência moderada ou grave, residentes no concelho de Sta. Marta de Penaguião, que visam aumentar a inclusão social, através de atividades ocupacionais, de desenvolvimento pessoal e social, lúdico-terapêuticas e socioculturais.

Estas ações têm como objetivos:

- Proporcionar lazer e melhor qualidade de vida, de acordo com as necessidades individuais de cada cliente;
- Proporcionar atividades de âmbito terapêutico, de modo a promover o bem-estar Biopsicossocial dos clientes e a sua reabilitação funcional;
- Criar relações afetivas estáveis;
- Proporcionar autonomia criativa.
- Promover a manutenção das capacidades das pessoas com deficiência, facilitando a sua inclusão social;

Esta ação não tem financiamento público, pelo que, a falta de recursos suficientes para financiar o projeto vem limitando o desenvolvimento de novas atividades, restringindo a inovação, e circunscrevendo o crescimento dos próprios clientes.

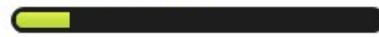
O montante angariado permitirá aos clientes com deficiência ou incapacidade realizar alguns dos seus sonhos e desenvolverem atividades que de outra forma será impossível.

APOIAR JÁ

OBJETIVO:

5 000 €

PROGRESSO: 15%



790 € angariado | 14 apoiantes

CONTRIBUIR

€

CONTRIBUIR

Pode apoiar com qualquer montante a partir de 1€

RECOMPENSAS

Apoie com 1 € ou mais e obtenha

Agradecimento no Facebook

Apoie com 20 € ou mais e obtenha

Massagem de relaxamento (20€ a 50€)

Apoie com 50 € ou mais e obtenha

Pintura feita pelos Clientes da A2000

Todas as contribuições terão direito ao recibo de donativo, a ser emitido pela instituição após o final da campanha

CROWDFUNDING

www.novobancocrowdfunding.ppl.pt

<https://novobancocrowdfunding.ppl.pt/prj/ganhar-asas>



No mês de junho o doador da A2000 é a - **"Fumeiro de Barroso - Produtos Fumados, Lda."** - Montalegre.

A **"Fumeiro de Barroso - Produtos fumados, Lda."** é uma das entidades financiadoras da A2000, cumprindo o dever de responsabilidade social perante a sociedade.

Amantes da terra Barrosã e acérrimos defensores do dever e responsabilidade social, os responsáveis desta entidade, acolheram este ano, um dos formandos da Associação 2000 (Formação Profissional para Pessoas com Deficiência ou Incapacidade), para realizar Formação Prática em Contexto de Traba-

lho. Esta prática já é comum na empresa que integra nos seus quadros de contratação um colaborador com alguma incapacidade.

Há mais de dois mil anos que, no território do Barroso os enchidos são reis. Ao fim, de tanto tempo, nos locais onde a tradição foi mantida, a sua fabricação é hoje arte. Os fumados estão profundamente ligados à agricultura e à pecuária da nossa região. Muitos são ainda hoje feitos de forma artesanal com carnes de excelente qualidade, temperos criteriosos e através de um lento processo de maturação, que enriquece os aromas finais.

"Fumeiro de Barroso - Produtos fumados, Lda", mantêm a tradição, seleciona a matéria-prima, submete as carnes a um processo lento de maturação, com temperos naturais e faz fumagem com a lenha de carvalhos Cerquinho, conferindo aos seus produtos o cheiro e o paladar que os caracteriza e os torna ... **SIMPLESMENTE DIFERENTES.**





A marca “Fumeiro de Barroso - Produtos fumados, Lda” disseminada um pouco por todo o país e até além-fronteiras (França, Inglaterra, Andorra), aposta num critério fundamental de qualidade como fator de diferenciação. Deste modo a satisfação, confiança e fidelização do cliente é assegurada.

ENCHIDOS

- ✓ Alheira
- ✓ Chouriça
- ✓ Sangueira
- ✓ Moira
- ✓ Farinhota
- ✓ Chouriço de Abóbora
- ✓ Chouriço de Borrhalho
- ✓ Salpicão Fumeiro de Barroso
- ✓ Salpicão Caluga



CARNES FUMADAS

- ✓ Cabeça de porco sem osso
- ✓ Entremeada sem osso
- ✓ Peito
- ✓ Presunto com osso
- ✓ Presunto sem osso
- ✓ Pernil
- ✓ Pé

O trabalho bem feito dá a Qualidade...

Contactos de **Fumeiro de Barroso - Produtos Fumados, Lda.**



Morada: **Zona Industrial, lote 13, 5470- 254 Montalegre**



Telefone : **276 511 111** | Fax: **276 511 220**



Email: **info@fumeirodebarroso.pt** | Página web: **www.fumeirodebarroso.pt**

DOADORES



Ficha Técnica

Viver e Aprender | Edição 103 | Maio 2016



Propriedade: **A2000**

Contribuinte: **505 045 125**

Edição: **Marina Teixeira**

Coordenação: **António Ribeiro**

Produção e Paginação: **Kelly Guedes**

Associação 2000 de Apoio ao Desenvolvimento - A2000

Morada: **Av. 25 de Abril, nº39**

Telefone: **254 822 046**

Site: **www.a2000.pt**

Sta. Marta de Penaguião

Telemóvel: **935 575 882**

Email: **a2000@a2000.pt**

