



Viver e Aprender²⁰⁰⁰

EDIÇÃO 55 - ANO 11

MAIO 2012

Ser humano é ser diferente!

EM DESTAQUE:

**A2000 NA ESCOLA
PROFISSIONAL DO
RODO**



NESTA EDIÇÃO

EDITORIAL	2
DESTAQUE	2-3
PROJETOS DE FORMAÇÃO EM EXECUÇÃO	4-6
GABINETE PSI-	7-9
INTERVENÇÃO PRE-	9
DIVULGAÇÃO DO GABINETE PSI- COSSOCIAL	10
AÇÕES A DECOR-	11
INSCRIÇÕES	12
DONATIVOS E CONTRIBUIÇÕES	13

Participação da A2000 numa atividade da Escola Profissional do Rodo

A partir da próxima edição iremos relatar o
sucesso das integrações profissionais através
de casos reais.



As novas tecnologias e a massificação dos mass media permitem-nos ter acesso a uma multiplicidade de informações, tomando contacto com a diversidade cultural, científica, religiosa e humana do planeta.

Este acesso à variedade deveria preparar-nos para a tolerância à diferença, pois a perceção da relatividade dos conceitos é maior: o que hoje é correto, amanhã nem por isso! O que hoje é uma certeza científica, amanhã é um erro absoluto! O que nesta cultura é normal, naquela é uma aberração!

Enfim, esta possibilidade de entrar em contacto com tantas "realidades" deveria significar aumento do conhecimento sobre o ser humano e a sua "natureza". Mas, o que se constata é que as pessoas não conseguiram, ainda, transformar toda a informação a que têm acesso em conhecimento, pelo que continuam a agir de forma ignorante e discriminatória.

Formalmente a sociedade criou respostas inclusivas a nível escolar, profissional e ocupacional, mas não se mudam mentalidades por decreto! E se nestas áreas há já uma evolução no sentido da inclusão, nas restantes áreas da vida humana o respeito pela diferença e a inclusão na sociedade é mais incipiente.

A vida do ser humano não se resume a frequentar a escola e a exercer uma profissão! Cantar no coro, sair com os amigos, praticar desporto, frequentar o ginásio, participar no grupo de jovens, fazer teatro, ir ao cinema, etc. são atividades que permitem a verdadeira integração social na comunidade que nos rodeia. São estas "pequenas" coisas que revelam se alguém está inserido na sociedade, ou se está isolado, discriminado!

Ora, quando observamos a população com que intervimos constatamos que há um vazio na sua área de lazer e de convívio social. Pelo que, apesar de os objetivos primordiais da A2000 se prenderem com a formação, há um forte investimento no desenvolvimento de competências sociais que fomentem a integração daqueles que mais precisam criando-lhes oportunidades e experiências de convívio que, simultaneamente, demonstrem a todos que as necessidades de diversão, de afeto e de aceitação são comuns a qualquer ser humano.

Nesta edição os nossos clientes revelam a sua participação em diversas atividades sociais que em muito contribuíram para a sua diversão, integração e demonstração à sociedade que apesar das diferenças somos todos iguais nas necessidades de convívio e de aceitação.

A felicidade é um estado a que todos aspiram, mas que não se alcança sozinho!

Marina Teixeira, Diretora Técnica

EM DESTAQUE

A2000 na Escola Profissional do Rodo



No âmbito do curso profissional de Técnico de Animador Sociocultural ministrado pela Escola Profissional de Desenvolvimento Rural do Rodo - Régua, uma das alunas do 3º ano (Marlene Pinto) convidou os elementos da Oficina dos Sorrisos a participarem na sua prova de aptidão profissional (PAP) a realizar no dia 30 de maio/2012. Esta consistiu na organização de um evento intitulado "Ser Diferente é Ser Humano" onde integrou uma feira social e a dinamização de atividades para pessoas com deficiência grave. Esta atividade visou divulgar algumas das instituições de apoio à deficiência, como a A2000 (Oficina dos Sorrisos), ARDAD e a APC de Vila Real, assim como os trabalhos realizados pelas pessoas portadoras de deficiência.

Desta forma, no período da manhã três dos elementos da Oficina dos Sorrisos realizaram a montagem do "stand" e no período da tarde juntaram-se os restantes 5 elementos, participando todos nas atividades desenvolvidas pela aluna. Esta atividade permitiu criar alguns momentos de animação durante o decurso da exposição e fomentar a interação entre os expositores e os elementos que visitaram a exposição.

A2000 na Escola Profissional do Rodo

(Continuação)

No período da manhã a dança deu lugar à animação com a presença de um grupo de dança e a realização de pinturas faciais e enchimento de balões. No período da tarde as alunas finalistas apresentaram uma peça de teatro intitulada “A Bela e o Monstro”. No intervalo das atividades a música deu lugar à animação.

Visto que a sociedade continua sem saber lidar com pessoas diferentes, com esta atividade a aluna ambicionou diluir o padrão da discriminação estabelecido através de ações que promovem a interação social.

Ana Filipa Santos, Psicóloga



Festa da Ascensão - Feira do Queijo

No dia 17 de Maio fomos às festas da Ascensão na Régua. Visitámos a Igreja de Godim, demos uma volta pela feira, mais conhecida pela “feira do queijo”. Assistimos ao espetáculo do cantor Jorge Canário. Como não poderia deixar de ser dançámos e cantámos, foi muito divertido.

Antes de regressarmos à Associação 2000 ainda tivemos tempo de comer um gelado.

Formandos do Curso de Assistente Familiar e de Apoio à Comunidade



TEATRO - “O Super Barbeiro”

No dia 18 de Maio fomos ao Teatro de Vila Real assistir a uma peça de teatro intitulada “O Super Barbeiro”. A peça foi acompanhada pela famosa Orquestra do Norte. O espetáculo foi muito agradável e divertido!

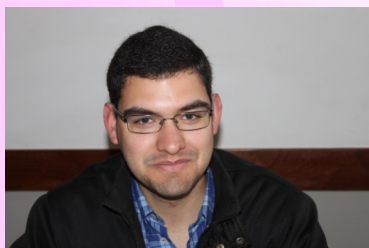
Depois da peça fomos almoçar ao Dolce Vita Douro. E durante a tarde estivemos no parque da cidade. Demos uma caminhada, jogámos alguns jogos, e alguns colegas ainda aproveitaram para descansar na relva.

Foi um bonito dia de entretenimento e lazer!!!

Formandos do Curso de Assistente Familiar e de Apoio à Comunidade



“SÓ A SONHAR!”



Nuno Oliveira

*Num dia de sonho
Sonho contigo ao luar
Na sombra do destino
Pareço-te conquistar*

*A porta está aberta
Para quando tu quiseres entrar
Salta e sonha comigo
Para juntos podermos amar!!!*

*Corres o risco de magoar
Aquilo que o futuro parece querer
Mas vejo no teu olhar
Que me vais querer deter*

*É mais um dia
Mas eu vejo que não
Está noite e frio
É uma escuridão*

*Dá um raio de ti
Atinge-me aonde vou estar
Junto contigo
Unicamente só, a sonhar!!!*

AÇÃO DE SENSIBILIZAÇÃO “Primeiros Socorros”



Nos dias 26 de Abril e 10 de Maio realizaram-se duas ações de sensibilização do Plano Operacional do Serviço Gabinete Psicossocial (GPS) cujo tema foi “Primeiros Socorros” foi concebida com o objetivo de desenvolver competências ao nível do Saber-Ser, Saber-Fazer e Saber-Aprender, de forma a aumentar os conhecimentos dos participantes e logo a sua qualidade de vida. No decorrer das 2 sessões realizadas compareceram 43 pessoas.

O tema mostra-se bastante pertinente visto que, através de uma postura preventiva e interventiva na vida quotidiana da população mais carenciada, pode-se promover conhecimentos simples e práticos que diminuam o sofrimento humano e evitem complicações de saúde futuras, podendo até mesmo salvar vidas. É fundamental saber que em situações de emergência, se deve manter a calma e ter em mente que a prestação de primeiros

socorros não exclui a importância do médico. Além disso, é importante a certificação de que as condições são seguras para a prestação dos primeiros socorros, sem riscos para a vítima e para o prestador dos cuidados.

Deste modo considera-se muito importante sensibilizar, capacitar e informar a comunidade sobre como podem prestar assistência a uma vítima.

Para esta atividade, além da divulgação realizada no concelho, foi contactada a Equipa de RSI solicitando o encaminhamento das famílias com maior carência pela informação desta sessão.

Foi solicitada a colaboração da enfermeira Ana Vicente, em regime de voluntariado, para dinamizar as duas sessões desta ação de sensibilização.

As sessões desenvolvidas, sobre o tema “Primeiros Socorros”, revelaram-se bastante esclarecedoras para os participantes, na medida em que tiveram a possibilidade de adquirir novos conhecimentos, bem como de esclarecer dúvidas acerca de situações específicas.

Ana Filipa Santos, Psicóloga



Uma tarde diferente!

No passado dia 31 de maio passámos uma tarde diferente. Em conjunto com os utentes do Centro de Dia da Fundação Carneiro Mesquita fomos rezar o terço à Capela da Senhora do Viso, em Fontes, e no final fizemos um piquenique.

À sombra do Coreto partilhámos a comida e bebida levada pela Fundação e por nós. Colocámos a conversa em dia e fizemos novas amizades.

Apesar do calor abrasador que se fazia sentir nesse dia, foi uma tarde bem passada, divertida e para tornar a repetir.

Clientes do Espaço Convívio de Medrões



A2000 na Feira de Emprego, Qualificação, Formação e Orientação Escolar em Mesão Frio



Decorreu nos passados dias 17 e 18 de Maio, a Feira de Emprego, Qualificação, Formação e Orientação Escolar, promovida pelo Projeto “3 Saberes” do Contrato Local de Desenvolvimento Social (CLDS) de Mesão Frio.

Esta iniciativa teve como parceria a Câmara Municipal de Mesão Frio, o Agrupamento de Escolas, o Gabinete de Inserção Profissional de Mesão Frio, o Instituto da Segurança Social, a Rede Social do concelho e a EAPN Portugal – Rede Europeia Anti Pobreza – Núcleo Distrital de Vila Real.

Teve como objetivo a promoção e a divulgação, bem como o contacto direto entre as empresas, instituições, população ativa e estudantes, permitindo desta forma que as empresas apresentem os seus programas, oportunidades que têm para oferecer, potenciando oportunidades de estágio e emprego.

Desta forma, a iniciativa contou com a presença de várias entidades de diversos concelhos, na qual a Associação 2000 de Apoio ao Desenvolvimento – A2000, também se fez representar, expondo os trabalhos do Gabinete Psicossocial – Oficina dos Sorrisos, trabalhos estes realizados por pessoas com deficiência grave.

Vânia Pereira, Técnica Superior de Serviço Social

INTERVENÇÃO PRECOCE

A DISLEXIA



A dislexia é uma dificuldade duradoura da aprendizagem da leitura e aquisição do seu mecanismo, em crianças inteligentes, escolarizadas, sem qualquer perturbação sensorial e psíquica já existente.

É necessário que o diagnóstico da dislexia seja precoce, ou seja, é fundamental que os pais e Educadores se preocupem em encontrar indícios de dislexia em crianças aparentemente normais. Tem como intuito fornecer a informação suficiente acerca da condição da criança, a fim de permitir a discussão do caso e a decisão de implementação de um programa de intervenção.

Existem vários sinais de alerta que devemos ter em conta, tais como: problemas no reconhecimento ou na ortografia das palavras, inversão de letras, fraca memória a curto prazo, problemas na organização, problemas de perceção espacial, dificuldades em recordar-se de nomes e fraca compreensão na leitura.

O apoio dos pais, em colaboração com os Professores, é fundamental pois ambos devem compreender e aceitar a natureza do disléxico, facilitando o desenvolvimento pessoal e educativo deste.

Os intervenientes na educação destas crianças devem criar estímulos, de modo a reforçar a sua auto-estima e superar as dificuldades. São exemplos de sugestões e atividades para a prática educacional e pedagógica: o aluno deve estar sentado na carteira da frente; evitar instruções que envolvam leitura e escrita simultaneamente; não valorizar e penalizar os erros; emprego de vários recursos de apoio; ludologia (trava-línguas), etc..

Nós, como agentes de educação devemos acreditar que as crianças disléxicas se podem adaptar, modificar e participar ativamente na sociedade, dando o seu contributo para uma sociedade melhor.

Alice Correia, Educadora de Infância



Objetivo geral do Gabinete Psicossocial:

Prestar apoio Psicossocial a famílias e indivíduos e ainda serviços na área formativa e ocupacional com o objetivo de promover o desenvolvimento de competências ao nível dos Saber-Ser, Saber-Fazer e Saber-Aprender, de forma a aumentar a inserção social e/ou profissional até 31 de Dezembro de 2012.

AÇÕES DE SENSIBILIZAÇÃO – GRATUITAS

Público Alvo: Agregados familiares da comunidade.



*Ação prática sobre
confeção de alimentos
saudáveis.*

Ser saudável, viver mais...

Já realizada



*Ação prática ministrada
por técnicos especializa-
do na área da saúde.*

Primeiros Socorros

Já realizada



*Comunicação entre pais e
filhos na adolescência.,
ministrada por um técnico
da área da educação.*

Comunicar com jovens...

Datas: 14 e 28 de Junho



*Pequenos truques para
reciclar
peças de roupa em tempo
de crise.*

Corta e coze...

Datas: 11 e 25 de Outubro



*Recomendações dos Bom-
beiros em situações de
inundação, acidentes,
incêndios....*

Advertências de Inverno

Datas: 6 e 20 de Dezembro

Inscreve-se: Associação de Apoio ao Desenvolvimento - A2000 (Avenida 25 de Abril, n.º 39 - 5030-481 Santa Marta de Penaguião) |
Telefone: 254822046 | Fax: 254822047 | E-mail: a2000@a2000.pt | Site: www.a2000.pt | Número gratuito: 800 10 11 49

Financiado por:





POPH – PROGRAMA OPERACIONAL POTENCIAL HUMANO



TIPOLOGIA DE INTERVENÇÃO 6.2 – QUALIFICAÇÃO DE PESSOAS COM DEFICIÊNCIA OU INCAPACIDADE – REGIME LABORAL

- Serviços Pessoais e à Comunidade - Sta. Marta de Penaguião
- Serviços de Hotelaria e Restauração - Sta. Marta de Penaguião
- Assistente Familiar e de Apoio à Comunidade - Sta. Marta de Penaguião



GABINETE PSICOSSOCIAL (GPS)

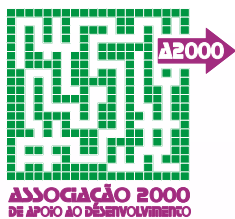


OBJETIVO: Prestar serviço de apoio psicossocial a famílias e indivíduos do concelho de Sta. Marta de Penaguião com a finalidade de promover ações de desenvolvimento de competências ao nível dos Saber-Ser, Saber-Fazer e Saber-Aprender, de forma a aumentar a inserção social e/ou profissional.

INTERVENÇÃO PRECOCE NA INFÂNCIA

DESTINATÁRIOS - crianças até aos seis anos de idade, com alterações nas funções ou estruturas do corpo que limitam a participação nas atividades típicas para a respetiva idade e contexto social, ou com risco grave de atraso de desenvolvimento, bem como as suas famílias.

OBJETIVO: Pretende-se que as crianças em risco e suas famílias tenham uma ajuda especializada que consiste na prestação de serviços educativos, terapêuticos e sociais com o objetivo de otimizar o desenvolvimento da criança.



POPH – PROGRAMA OPERACIONAL POTENCIAL HUMANO

TIPOLOGIA DE INTERVENÇÃO 6.2 – QUALIFICAÇÃO DE PESSOAS COM DEFICIÊNCIA OU INCAPACIDADE – REGIME LABORAL

- Serviços Pessoais e à Comunidade - Sta. Marta de Penaguião
- Serviços de Hotelaria e Restauração - Sta. Marta de Penaguião
- Assistente Familiar e de Apoio à Comunidade - Sta. Marta de Penaguião



Informações/ Inscrições na A2000 e em www.a2000.pt



RUA DA FERREIRINHA, 124 - 5050 PESO DA RÉGUA - TELEF. 254 313 516



ÓPTICA SANTOS, LDA.
RUA DOS CAMILOS, 27
TELEF. 254 313 274
5050-273 PESO DA RÉGUA

FILIAIS:

RUA DE SERPA PINTO, 11
5050-273 PESO DA RÉGUA
TELEF. 254 313 274

RUA DA FEIRA, 13
3620-325 MOIMENTA DA BEIRA
TELEF. 254 582 542

MERCADO MUNICIPAL
5130-336 S. JOÃO DA PESQUEIRA
TELEF. 254 484 307

A. MARCHAL CARMONA
5120-385 TABUAÇO
TELEF. 254 781 261

AV. JOSÉ MARIA ALPOIM, 591
5040-310 MESÃO FRIO
TELEF. 254 892 001



Ficha Técnica:

Edição: Mensal

Editor: Marina Teixeira

Coordenação: Aurora Gouveia

Proprietário: A2000

Contribuinte N.º 505 045 125

Morada: Av. 25 de Abril, nº39 - Santa Marta de Penaguião

Telefone: 254 822 046 Telemóvel: 935 575 882

Fax: 254 822 047

Página Web: www.a2000.pt

Email: a2000@a2000.pt