

**ASSOCIAÇÃO 2000**  
DE APOIO AO DESENVOLVIMENTO

Doador do mês



## Protocolo de Colaboração - concelho de Armamar



Qualificação de Pessoas com Deficiência e Incapacidade - POISE - TD 3.01

No dia 29 de Julho de 2016, na Câmara Municipal de Armamar, formalizou-se o protocolo de parceria que regulamenta a cooperação entre o Município de Armamar, a Fundação Gaspar e Manuel Cardoso e a Associação 2000 de Apoio ao Desenvolvimento - A2000 para a operacionalização do projeto de qualificação de pessoas com deficiência e incapacidade, cofinanciado pela União Europeia e Estado Português.

(pág. 6)

## Integrações Profissionais

Mercado de Trabalho



A Bruna Carneiro é uma jovem de 19 anos, residente na Freguesia de Mesquinhata, concelho de Baião que ficou integrada na ADEGRIL, IPSS da freguesia do Grilo

(pág. 3)

## Testemunho de FPCT

Conheça o percurso da Diana (pág. 10)



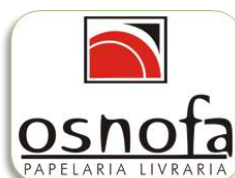
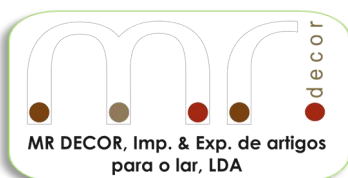
**GANHAR ASAS  
AJUDE**

**NOVO BANCO  
CROWDFUNDING**



Saiba como: pág. 28

Apoios



## ÍNDICE

2  
Editorial3  
Destaque5  
CRIP6  
Notícias9  
Formação  
Inicial21  
Formação  
Contínua22  
Gabinete  
Psicossocial26  
Intervenção  
Precoce na  
Infância27  
Clínica Social28  
Donativos

O mês de julho parece ser o maior mês do ano, talvez porque dentro de nós vive o desejo de ir de férias e os dias longos nunca mais acabam.

Quando peguei na edição deste mês verifiquei que tinha imensas páginas, repletas de artigos sobre atividades dos nossos clientes. Optamos por não publicar todos nesta edição e passarem para a próxima, pois não queremos maçar os leitores nestes dias de relax.

Neste julho escaldante, com cheirinho a férias os serviços formativos e não formativos concretizaram-se, principalmente no exterior, na comunidade e fora dela, pois o objetivo também alargar horizontes e proporcionar experiências enriquecedoras.

Para quem tem um vida economicamente regular e vive em meio urbano não imagina o fascínio de uma ida ao shopping, nem o prazer de um banho na praia, a felicidade de ter um emprego, a alegria de pintar o cabelo ...

Parece tudo tão simples e banal, quando temos acesso diário a estas pequenas coisas, mas para outros são conquistas de uma vida!

Frequentemente os formandos quando iniciam a formação dizem que não gostam de "estudar", é muito difícil aprender, ou então, os nossos clientes mais idosos quando iniciam dizem que "burro velho não aprende línguas" para significar que vêm para os Espa-

ços de Convívio para conviver e não tanto para aprender coisas novas.

O que posteriormente se constata é que as atitudes mudam ao longo do tempo, e o "aprender" torna-se algo prazeroso e motivante, encorajando os clientes a quererem ir mais além.

Esta mudança de atitude não acontece por acaso! A insegurança é um sentimento intrínseco ao ser humano - na base é uma emoção que conduz à autoproteção e sobrevivência - é na relação com os outros que vamos fortalecendo a nossa segurança e se esta relação for positiva transite-nos mais do que segurança, também transmite saberes.

Os colaboradores da A2000 - uns por treino, outros por conhecimento - empenham-se para que a relação que estabelecem com os clientes não seja meramente uma relação técnica, mas uma relação promotora de crescimento e enriquecimento pessoal em cada um dos clientes. O foco não se coloca no "ensinar", mas sim no "aprender" e, aprender é alcançar, é descobrir ... E se ocorre num espaço de partilha, então fica impregnado de uma forma que nunca mais se esquece.

**"Feliz aquele que transfere o que sabe e aprende o que ensina". Cora Coralina**

**Marina Teixeira, Diretora Técnica**

## Integrações Profissionais

**A** Bruna Carneiro é uma jovem de 19 anos, da Freguesia de Mesquinhata, Concelho de Baião que ficou integrada na ADEGRIL, IPSS fundada e sediada na freguesia do Grilo.

Após ter terminado o 9º ano, a sua vida tornou-se mais. Ficou em casa, ajudando os pais na realização de tarefas domésticas e agrícolas.

O seu maior sonho era obter colocação no mercado de trabalho, pois a agricultura não era de todo o seu projeto de vida, daí que quando surgiu a oportunidade, através da A2000, de ingressar no curso de formação "Assistente Familiar e de Apoio à Comunidade" a formando nem hesitou em aceitar tal oportunidade.

Em Março de 2015, a Bruna iniciou a Formação Prática em Contexto de Trabalho (FPCT) na ADEGRIL, desempenhando a função de auxiliar de serviços gerais. Para todos que a acompanharam e para ela mesma, a for-



manda revelou-se uma caixinha de surpresas.

Segundo as suas colegas de FPCT, a Bruna era pouco comunicadora e introvertida, revelando poucas competências de relacionamento interpessoal.

No entanto, segundo a sua responsável "A Bruna desde o primeiro momento se revelou empenhada e motivada, realizando com primor as tarefas que lhe eram destinadas. Com o passar do tempo criou-se uma amizade entre a Bruna e as restantes colaboradoras o que a desinibiu um pouco revelando gradualmente a sua boa disposição".

E os elogios não ficam por aqui, segundo a Dr.ª Ana Pereira, "a Bruna foi uma colaboradora muito respeitadora, cumpridora, rigorosa, assídua e de fácil aprendizagem nas tarefas que lhe eram destinadas. E para nós, tratando-se da primeira estagiária desta tipologia de formação, foi uma experiência muito enriquecedora para todos, (..)

(Continua na página seguinte)



# INTEGRAÇÕES

**(Continuação)**

(..) ficando todos, no final deste processo um pouco mais ricos no que respeita à nossa consciência enquanto Cidadão que somos.

Quanto à Bruna, referiu que “foi uma boa experiência, pois pude pôr em prática todas as aprendizagens adquiridas em contexto de sala, tornando-me também mais consciente e menos impulsiva, ao mesmo tempo que vejo que hoje sou muito mais responsável, independente e realizada, do que quando iniciei formação”.

Através desta parceria e do contacto com as colegas de FPCT, a Bruna descobriu outras competências que desconhecia, tal como realizar tarefas com o público alvo da ADEGRIL, quer sejam as crianças do pré-escolar ou os idosos de Centro de Convívio e Serviço de Apoio Domiciliário. Todos, segundo as suas colegas gostam muito da Bruna e do seu desempenho enquanto profissional.

Neste sentido, e de comum acordo, a

ADEGRIL decidiu, com o apoio do IEFP, integrar a Bruna recorrendo à medida de apoio CEI+, que iniciou já no primeiro dia do mês de julho.



**Dr<sup>a</sup> Ana Isabel Pereira**, *Diretora Técnica da Adegril*

*A Bruna e a sua família não poderiam estar mais satisfeitos com tal desfecho. E nós, A2000 assinamos por baixo. Não há maior satisfação do que ver os nossos formandos GANHAR ASAS e VOAR.*



**ADEGRIL**  
Associação de Desenvolvimento do Grilo

ENTIDADE: **ADEGRIL** –

**Associação de  
Desenvolvimento do Grilo**

Atividade: **IPSS (Apoio Domiciliário, Pré-escolar, Centro de Convívio)**



## CENTRO DE RECURSOS PARA A INCLUSÃO PROFISSIONAL

### AÇÕES:

#### IAOQE - INFORMAÇÃO, AVALIAÇÃO, ORIENTAÇÃO E QUALIFICAÇÃO NO EMPREGO

**OBJETIVOS** - Visa apoiar as pessoas na tomada de decisões vocacionais adequadas, disponibilizando a informação necessária para o efeito, promover a avaliação da sua funcionalidade e incapacidade e a determinação dos meios e apoios considerados indispensáveis à definição e desenvolvimento do seu Plano Pessoal de Emprego (PPE). Realiza ainda a prescrição de pedidos de apoio/Ajudas Técnicas para o acesso ou manutenção do emprego e acesso ou frequência à formação; e avaliação da capacidade de trabalho no âmbito do emprego apoiado.

#### AC - APOIO À COLOCAÇÃO

**OBJETIVOS** - Visa promover a inserção no mercado de trabalho, através de um processo de mediação entre as pessoas com deficiência e incapacidades e as entidades empregadoras, equacionando aspetos relativos à acessibilidade, adaptação do posto de trabalho, desenvolvimento de competências de empregabilidade, bem como sensibilizando as entidades para as vantagens da contratação deste público, apoiando o candidato na procura ativa de emprego e na criação do próprio emprego.

#### APC - ACOMPANHAMENTO PÓS-COLOCAÇÃO

**OBJETIVOS** - Visa a manutenção no emprego e a progressão na carreira, através do apoio técnico a pessoas com deficiência e incapacidades e às respetivas entidades empregadoras, designadamente, ao nível da criação de condições de acessibilidade, de adaptação do posto de trabalho e de apoio à reorganização do processo produtivo no início da sua atividade.

INSCRIÇÕES  
ABERTAS

# SERVIÇO



UNIÃO EUROPEIA  
Fundo Social Europeu

## Protocolo de Colaboração - concelho de Armamar



**N**o dia 29 de Julho de 2016, na Câmara Municipal de Armamar, formalizou-se o protocolo de parceria que regulamenta a cooperação entre o Município de Armamar, a Fundação Gaspar e Manuel Cardoso e a Associação 2000 de Apoio ao Desenvolvimento – A2000 para a operacionalização do projeto de Qualificação de Pessoas com Deficiência e Incapacidade – POISE – TO 3.01 cofinanciado pela União Europeia e Estado Português.

O Acordo vigorará pelo período de 12 meses, renovável, e consubstancia o envolvimento das 3 entidades referidas, contribuindo de forma determinante para a inclusão socio-profissional de pessoas com deficiência e incapacidade, elegíveis para a formação profissional e residentes no concelho de Armamar.

O Curso de Formação “Assistente Familiar e de Apoio à Comunidade” destina-se a um máximo de 12 pessoas e inicia-se no primeiro dia de Setembro próximo, sob a responsabilidade da A2000, ao abrigo do Portugal 2020 - Programa Operacional Inclusão Social e Emprego (PO ISE) – Tipologia de

Operação 3.01 - Qualificação de Pessoas com Deficiência e Incapacidade.

Esta ação tem uma duração de 2900 horas, divididas entre formação em Sala e Formação Prática em Contexto de Trabalho.

A formação em sala decorrerá em instalações cedidas pela Fundação Gaspar e Manuel Cardoso. Ao Município de Armamar caberá as obras de adaptação, designadamente a pintura de paredes, o arranjo de portas e janelas e a limpeza geral.

A A2000 é uma Instituição Particular de Solidariedade Social, de âmbito regional, reconhecida como pessoa coletiva de utilidade pública, que opera ao serviço das pessoas com deficiência e incapacidade, assente num sistema de gestão de qualidade certificado: pelo EQUASS (European Quality Assurance for Social Services); pela Norma ISO9001:2008; e pela DGERT (Direção-Geral do Emprego e das Relações de Trabalho), enquanto Entidade Formadora.

Para além do concelho de Armamar a A2000 tem operações a decorrer também nos seguintes concelhos: Santa Marta de Penaguião, Montalegre, Chaves, Baião, Resende, Tabuaço e Vila Pouca de Aguiar.

“Capacitar e inserir social e profissionalmente” continuará a ser a meta que a A2000 coloca em cada parceria que realiza.

**António José**, Presidente da A2000

## A2000 recebe estagiários do Secundário...

**S**omos alunos da Escola Secundária Dr. João de Araújo Correia e frequentamos o Curso Profissional de Técnico de Multimédia. Este curso comporta uma componente prática que tem que ser realizada todos os anos, dos três de duração do curso: a formação em contexto de trabalho (para nós, o dito "estágio").

No dia 1 de junho iniciamos, na A2000, mais essa etapa das nossas vidas.

O estágio é um processo de aprendizagem muito utilizado nos dias de hoje. Este permite que nós, alunos dos mais diversos cursos, experimentemos novas experiências profissionais indispensáveis para o desenvolvimento do nosso percurso profissional. São inúmeros e indiscutíveis os benefícios e vantagens de se fazer um estágio. Este nada mais é do que colocarmos em prática tudo que aprendemos em sala de aula.

Na A2000 desenvolvemos várias tarefas propostas pela monitora Kelly Guedes, as quais foram realizadas com empenho e sucesso: realizamos cartazes para incentivar o Projeto "Ganhar Asas", criamos um site para uma associação parceira da A2000, fizemos gravações para atividades relativas à formação profissional da associação e do projeto "Oficina dos sorrisos", procedemos à edição de vídeos, criamos logotipos ...

Durante este período de experimentação, convivemos com profissionais cheios de conselhos para nos dar, que nos receberam de braços abertos e que são muito boas pessoas.

O trabalho dos profissionais da A2000 é muito eficaz e de qualidade. A ligação que eles tem com os formandos e todos os outros clientes, as atitudes que têm para com eles para os ajudar em tudo, a forma como cada um desempenha o seu papel na associação é fantástica.

Pretendemos assim, transmitir um pouco do quão importante foi para nós a experiência de estágio. O crescimento que sentimos, a autonomia que conseguimos, a confiança que desenvolvemos...

Obrigada Associação 2000, por nos proporcionar esta oportunidade.

**José Augusto,**

12º Ano



**Beatriz Carvalho,**

11º Ano

## Até sempre...

**E**ncerra-se hoje mais um capítulo desse tão grande e desorganizado livro que é a vida.

Nesta casa, escrevi um capítulo repleto de aventuras, romances e por vezes alguns thrillers. Criei laços, cresci e principalmente aprendi.

Aprendi a dizer adeus às pessoas que amo, sem tirá-las do meu coração;

A sorrir às pessoas, independentemente do que possam pensar de mim;

A fazer de conta que tudo está bem, apenas para poder acreditar que tudo vai mudar;

A calar-me para ouvir e aprender com meus erros. Afinal, podemos sempre melhorar;

A lutar contra as injustiças e a mostrar que é na diferença que nos sentimos completos;

A ser forte, a nunca desistir e a batalhar sempre pelos meus ideais;

A sonhar acordada e a acordar para a realidade;

A chorar sem vergonha e a levantar-me sozinha;

A sentir a dor do adeus e do que se acaba, mas sempre a lutar pelo que aí vem;

A abrir as portas para o desconheci-



do e a nunca temer o futuro.

Na bagagem levo pessoas, memórias e sentimentos. E não é a isso que a vida se resume?

Obrigado e Até sempre.

**Cristiana Costa**, Fisioterapeuta





## FORMAÇÃO INICIAL

**POISE - TIPOLOGIA DE OPERAÇÃO 3.01 -**

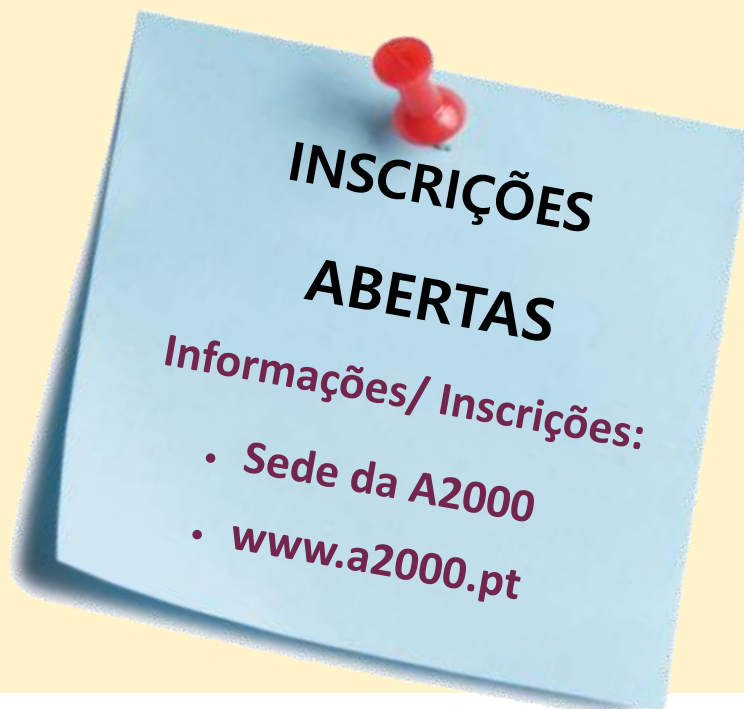
**QUALIFICAÇÃO DE PESSOAS COM DEFICIÊNCIA E INCAPACIDADE**

### ÁREAS DE FORMAÇÃO:

1. Assistente Familiar e de Apoio à Comunidade - 2900 horas
2. Auxiliar de Serviços Gerais I - 2900 horas
3. Auxiliar de Serviços Gerais II - 2900 horas

### A DECORRER, EM REGIME LABORAL, NOS CONCELHOS DE:

- \* SANTA MARTA DE PENAGUIÃO
- \* BAIÃO
- \* RESENDE
- \* CHAVES
- \* MONTALEGRE
- \* TABUAÇO
- \* VILA POUCA DE AGUIAR
- \* ARMAMAR



SERVIÇO

Cofinanciado por:



UNIÃO EUROPEIA  
Fundo Social Europeu

## Um passo para a mudança... *Testemunho de FPCT*



Chamo-me Diana Tibério, tenho 26 anos e vivo no Lar Residencial da Santa Casa da Misericórdia de Resende.

Um dia a Dra. Isa Cardoso (responsável do Lar Residencial da Sta. Casa da Misericórdia) perguntou-me se eu queria fazer uma formação. Eu fiquei muito contente e ansiosa, era uma experiência diferente e a oportunidade de conhecer pessoas novas.

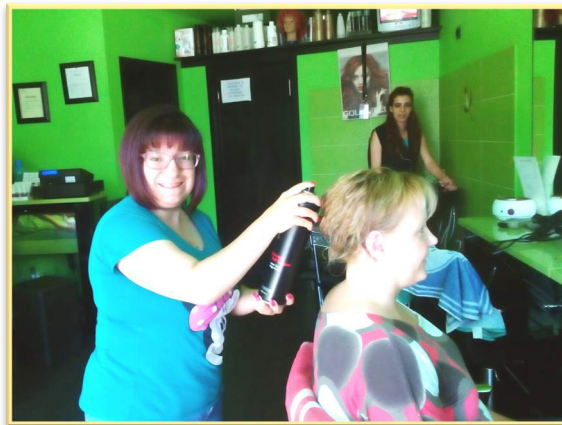
Iniciei a formação com muitas expectativas, mas depois de começar essas expectativas foram superadas. Gosto muito dos meus colegas, das formadoras e das atividades que faço, são todos muito simpáticos, divertidos e muito pacientes comigo.

Frequentar este curso foi uma das melhores coisas que aconteceu na minha vida.

Entretanto, e passado alguns meses em formação em sala de aula, chegou o momento de ir para o estágio e quando isso aconteceu fiquei muito nervosa, com receio de não ser bem acolhida, ou de não ser capaz de realizar as tarefas.

O meu local de FPCT - onde iniciei e onde ainda continuo - é no Salão de Cabeleireiro da Sra. Fernanda. Realizar estágio num salão de cabeleireiro foi sempre o meu sonho, porque sou muito vaidosa e gosto de andar sempre bonita, como me dizem os meus colegas em tom de brincadeira.

No salão de cabeleiro, varro os cabelos, limpo o pó, ajudo a tirar os rolos dos cabelos, vou com as minhas colegas ao lixo, seguro na tinta enquanto a minha colega pinta os cabelos, dobro as toalhas e ajudo as clientes a vestir os casacos, sendo esta a minha tarefa preferida.



Estou muito feliz, a Sra. Fernanda e as minhas colegas gostam muito de mim, arranjam-me o cabelo e as unhas, já mudei de visual várias vezes e sinto-me mais bonita e todos já repararam na minha mudança, tendo já recebido vários elogios.

Nunca fui tão feliz na minha vida.

Obrigada a todos pela oportunidade!

**Diana Tibério**, *Curso 10 de Auxiliar de Serviços Gerais - Resende*



## Cheirinho a férias!

**H**oje, dia 27 de julho, foi o nosso último dia de formação em sala... antes das tão merecidas férias, para daqui a uns tempos, voltarmos com as energias renovadas!

As opiniões dividem-se... uns estão ansiosos pelo descanso, outros dizem que vão sentir muita falta da rotina das sessões em sala e da FPCT... mas no final, todos concordam, que por maiores que sejam as saudades, o repouso é muito importante, porque nos dedicámos tanto ao curso este ano!!!

Assim, para assinalarmos este dia da melhor maneira fomos passear.

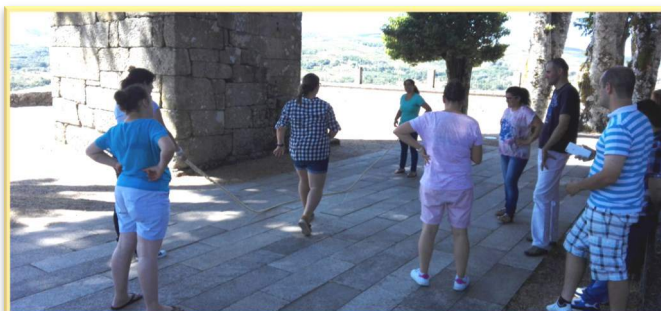
Fomos até ao Ecomuseu de Barroso, onde mais uma vez a nossa amiga Luísa, guia, nos mostrou as novas exposições que lá estavam. Vimos uma exposição muito engraçada de fotografias antigas da nossa zona, quase nem reconhecíamos os locais!

Ainda no Ecomuseu, descobrimos lá

uma arca com jogos tradicionais e populares, que nos deram uma ideia: vamos voltar a ser crianças?

Fomos para a envolvente do Castelo e da Capela que lá existe e o resultado está à vista:

Foi um dia diferente... mas muito divertido!



**Curso Auxiliar de Serviços Gerais - Montalegre**

# FORMAÇÃO

## Curso de Resende visita a Irmandade de São Francisco Xavier



No dia 6 de Julho fomos visitar à Irmandade de São Francisco Xavier, em São Martinho de Mouros na companhia da formadora Sandra.

A Irmandade é uma IPSS do Concelho de Resende que presta serviços de Lar de Idosos, Serviço de Apoio Domiciliário - SAD e Centro de Dia.

Quando chegamos fomos recebidos, com muita gentileza e disponibilidade, pela Enf. Viviana, que nos fez uma visita guiada, mostrando as várias áreas e serviços. A visita começou pela sala de convívio dos idosos, seguida da cozinha/refeitório/dispensa, lavandaria e terminamos com a sala de enfermagem e quartos.

Após a realização da visita fomos divididos em vários grupos e começamos a trabalhar cada grupo com uma colaboradora que orientava a realização das tarefas. Aqui tivemos a oportunidade para colocarmos em prática os conhecimentos que adquirimos

em alguns módulos desde o início da formação: 3517 - Higiene e Apresentação Pessoal, 3518 - Alimentação e Mobilidade e 3525 - Dietética e Confeção de Alimentos. Todos nós passamos pelas várias valências e todos nós tivemos a experiência de vários serviços realizados, o que foi muito importante e produtivo para todos nós.

Estivemos na valência de Lar de Idosos onde fizemos a higienização dos quartos dos utentes e auxiliámos na transferência dos utentes dependentes, da cama para a sala de convívio, usando a cadeira de rodas.

Também tivemos oportunidade de assistir aos cuidados de higiene do idoso dependente e independente ajudando nos cuidados de banho, muda de fralda, muda de roupa e unhas.

Na cozinha/refeitório também realizamos várias funções, onde começamos por ver como eram confeccionadas as refeições, seguindo as orientações da nutricionista para assegurar o estado de saúde dos vários utentes. Depois, demos início às nossas tarefas e começamos por ajudar na preparação do almoço, fazendo lavagem e corte de legumes.

**(Continua na página seguinte)**

(Continuação)

De seguida, colocamos as marmitas do apoio domiciliário nas caixas para descerem no elevador para as outras colegas que estavam no apoio domiciliário meterem nas carrinhas e distribuir. Ainda na cozinha/refeitório colocamos as mesas para o almoço e, em conjunto, servimos as refeições aos idosos e ajudamos os idosos com dificuldades na alimentação. No final do almoço, recolhemos as loiças e fizemos a limpeza do refeitório – mesas, armários, lavatório das mãos, chão e vidros.

No Centro de Dia estávamos com a animadora na sala de convívio, ouvindo as histórias dos idosos e auxiliando numa atividade de pintura.

No SAD fomos com as funcionárias a casa dos idosos onde fizemos os cuidados de higiene do idoso, higienização da habitação e cuidados de alimentação, deixando a marmita com a refeição.

Na lavandaria as roupas são marcadas para serem identificadas, quer dos utentes de Lar quer do SAD, e separadas as roupas sujas de cada um para lavagem mecânica, em fun-

ção da cor, sujidade e tipo de tecido. Depois da lavagem mecânica, as roupas são colocadas na máquina de secar roupa e depois retiradas e dobra-

das para os cestos, cada utente tem um cesto com o respetivo nome e número. Algumas roupas são passadas com ferro de caldeira e os lençóis com a calandra e colocadas de volta nos cestos para ser feita a distribuição pelos utentes.

A ida à Irmandade foi muito marcante para nós porque vimos muitos idosos sozinhos e outros que são vítimas de preconceito e discriminação pela própria família, faltando-lhes os cuidados básicos de higiene e alimentação. Além destes cuidados básicos, os idosos precisam de atenção e carinho e, neste sentido, a Irmandade de São Francisco Xavier presta um serviço de excelente qualidade, porque além de satisfazer as necessidades básicas dos idosos, tem a sensibilidade de os tratar com dignidade e afeto respeitando sempre as características individuais de cada um e indo de encontro às suas necessidades.

**Curso 16 Assistente Familiar e de Apoio à Comunidade - Resende**



# FORMAÇÃO

## Convívio no Azibo

**N**o 26 de junho de 2016 realizamos um convívio na Praia Fluvial do Azibo. Esse convívio foi proporcionado pela A2000, visto que grande parte de nós não conhecia esta praia.

Sáímos de Chaves por volta das 9:30 da manhã, chegando ao Azibo por volta das 11h.

O dia por lá foi-se passando com bastante animação e em grande harmonia, divertimo-nos de várias formas: uns jogaram à bola, outros nadaram, mergulharam, apanharam banhos de sol e inclusive alguns chegaram a passear de barco.

A hora de regresso foi pelas 17h, com muita pena nossa.

Em resumo o dia foi passado de forma diferente, onde toda a gente regressou a casa feliz. Foi um dia muito positivo porque foi uma maneira diferente e mais descontraída de formandos e formadores se relacionarem.

“- Foi um dia muito bom para ir à água, andar de barco e ver gente à mistura, rapazes e raparigas por isso quero um curso efetivo para voltar mais vezes ao Azibo!

Foi um dia divertido e bem passado com os meus colegas e formadores. Jogamos à bola e às raquetes. Fomos todos para a água e divertimo-nos muito. Gostava de ir lá para o ano”. (*Formando João Rodrigues*)

Obrigado A2000 por nos ter proporcionado este momento incrível de lazer.

**Curso Assistente Familiar e de Apoio à Comunidade - Chaves**



## Viagem a Porto Rei, Parque de Merendas e Praia Fluvial



**N**o dia 27 de julho de 2016, tivemos um encontro de Formandos de Santa Marta de Penaguião e Resende, no Parque Fluvial de Porto de Rei.

Os formadores Manuela Santos, Aurora Gouveia e Armando Oliveira acompanharam-nos neste passeio.

Sáímos às 09:45h de Santa Marta de Penaguião e chegámos 10:30h à praia fluvial. Quando chegámos dirigimo-nos ao parque de merendas onde se encontravam os for-

mandos de Resende. De seguida, alguns dos formandos dirigiram-se à piscina e outros à praia.

Por volta 12:30h, deu-se o convívio do almoço entre os formandos e os formadores. Após o almoço houve uma atividade no campo de futebol com alguns formandos e formadores enquanto outros, no campo de merendas, jogavam às cartas.

Mais tarde voltámo-nos a refrescar, ora na praia fluvial, ora na piscina.

Por fim, às 15:30h tivemos de começar a sair da água para nos secarmos e arrumarmos as nossas coisas: de salientar que deixamos o parque limpinho!

Depois de um dia bem passado entre formadores e formandos tivemos de abandonar o Parque de Merendas e Praia Fluvial-Porto Rei.

Demos chegada a Santa Marta de Penaguião, com um dia bem passado e feliz para todos os formandos e formadores.

**André e Raquel, formandos do curso 12 – Assistente Familiar e de Apoio à Comunidade - Santa Marta de Penaguião**



# FORMAÇÃO

## Vamos aprender Língua Gestual Portuguesa?

**N**o mês de julho, enquadrada na UFCD de Linguagem e Comunicação, os formandos de Baião e Resende, participaram numa sessão de Língua Gestual dinamizada pela Terapeuta Mariana - a Terapeuta da Fala da A2000.

Os formandos, através desta iniciativa, tiveram a oportunidade de reconhecer e contactar com a diversidade de linguagens utilizadas na comunicação humana e utilizar eficazmente a língua gestual para transmitir uma mensagem, mas sobretudo sensibilizar.

A Terapeuta Mariana iniciou a sessão com uma atividade que pretendia mostrar o quão difícil é comunicar sem o uso da palavra. Inicialmente, os formandos acharam que seria tarefa fácil, mas rapidamente mudaram de opinião e perceberam o quão difícil é viver o dia-a-dia numa sociedade que está fechada à inclusão para aqueles que não comunicam através da fala.

Ao longo da sessão foi dada a conhecer a Língua Gestual Portuguesa bem como a sua história e origem. Aqui, os formandos ficaram a saber que a Língua Gestual não é Universal, cada país tem a sua própria língua e assim a Língua Portuguesa distingue-se daquela que é usada noutros países. Também apreendemos que primeira escola de surdos no mundo foi criada no século XVII, em Paris, logo esta será a língua gestual mais antiga. Esta língua, através da dispersão dos seus professores surdos, expandiu-se para os EUA, o Brasil, entre outros, com o propósito de ali também criar escolas para surdos. Desta forma, a Língua Gestual Americana - American Sign Language (ASL) - e a Língua Brasileira de Sinais transparecem algumas semelhanças com a Língua Gestual Francesa - LSF - o berço da língua gestual.

Em seguida, chegou o ansiado momento de prática, os formandos aprenderam as saudações e termos mais usuais no nosso quotidiano em Língua Gestual Portuguesa. Foi um momento de grande animação entre os formandos.



**(Continua na página seguinte)**

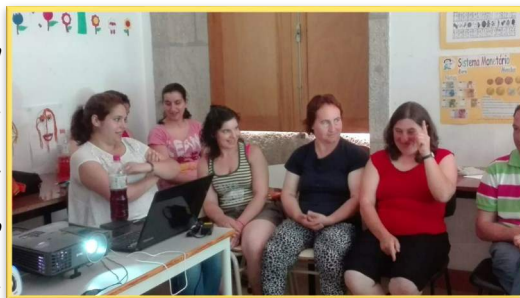


## (Continuação)

No final da sessão foi o momento de esclarecer dúvidas, porque alguns dos formandos convivem com pessoas com esta incapacidade e ainda a curiosidade de alguns quanto ao gesto representativo de algumas palavras como pai, mãe, pai natal...

*Foi uma sessão muito produtiva para nós porque nos sensibilizou para a diferença daqueles que não ouvem e não falam, não é fácil... Também o saciar da nossa curiosidade*

*quanto a esta forma diferente de comuni-*



*car. Muitos de nós gostavam de aprender mais nesta área o que revela que os objetivos foram atingidos.*

**Curso 9 e 10, Auxiliar de Serviços Gerais - Baião e Resende**

## Língua ou Linguagem?

Diz-se Língua Gestual (de determinado país) e nunca linguagem gestual, tal como se diz língua portuguesa e nunca linguagem portuguesa.

As várias línguas gestuais do mundo inteiro possuem gramáticas complexas e expressões “literárias” diversas, tais como a poesia, as narrativas, o teatro, as anedotas...

Cada comunidade de surdos tem, portanto, a sua própria língua gestual que surge no momento em que os surdos se juntam. Esta concentração acontece, geralmente, em contexto escolar. Assim a história das línguas gestuais está muitas vezes interligada com a história da educação dos surdos.

## Origem da língua gestual portuguesa

Em Portugal, a Língua Gestual Portuguesa (LGP), nasceu na primeira escola de surdos, em 1823, na Casa Pia de Lisboa, tendo tido como primeiro educador um sueco que de lá trouxe o alfabeto manual. Apesar de não se notarem semelhanças ao nível do vocabulário, o alfabeto da LGP e o da língua gestual sueca (Svenskt teckenspråk) continuam a revelar a sua origem comum.

## Alfabeto manual

O alfabeto manual (ou alfabeto gestual, ou dactilologia) só é utilizado, ocasionalmente, quando há a necessidade de dizer um nome próprio de alguém ou o nome de uma localidade ou uma palavra que não se conhece. Regra geral, na comunicação, os surdos não sentem grande necessidade de recorrer ao alfabeto manual, uma vez que os conceitos têm todos gestos correspondentes.



## Visita ao CAO de Mesquinhata - Workshop de Artes Manuais

No dia 20 de julho os formandos do Curso de Baião, visitaram o CAO - Centro de Atividades Ocupacionais de Mesquinhata, da Santa Casa da Misericórdia de Baião com o intuito de realizar um Workshop de artes manuais com materiais reutilizáveis.

Quando chegamos fomos recebidos com simpatia e disponibilidade pela coordenadora do CAO, Dr.<sup>a</sup> Helena Delgado, que nos colocou a par das atividades que iriam ser realizadas durante a nossa visita.

Para iniciar, a Coordenadora dividiu-nos em dois grupos, um dos grupos foi conhecer as instalações e o seu funcionamento. Ficamos a conhecer o espaço dedicado às artes e à sua exposição, também vimos o refeitório e espaço de refeição, assim como os locais indicados para a higiene dos utentes que frequentam o CAO.

O outro grupo dirigiu-se para a sala de artes onde estão expostas as mais variadas atividades plásticas que os utentes ali realizam, todas elas feitas com material reutilizado. Ali, segundo a responsável do espaço *"tudo se aproveita"* e *"quase 90% dos materiais utilizados são sem gastar um tostão... são materiais que cada um traz de ca-*



*sa ou que aqui sobra"*.

Na sala de artes vimos como se trabalha o mosaico - é um trabalho que obriga a grande concentração e tempo e, por isso, só vimos como se faz. Depois demos início ao workshop: começamos por fazer flores com restos de tecido e com pauzinhos de espetada.



**(Continua na página seguinte)**

## (Continuação)

No final, foi-nos oferecido um lanche e, enquanto saboreávamos o lanche, aproveitamos para conviver com os colegas e utentes do CAO.

Ali ouvimos histórias que nos fizeram rir, mas também algumas que nos tocaram e emocionaram. Saímos com a vontade de querer lá voltar.

Ficaram muito bonitas! Em seguida, demos início à construção dos esperados fantoches com meias, atividade que muito nos divertiu.



## Curso 15 – Auxiliar de Serviços Gerais Baião

  
**Santa Casa**  
**Misericórdia de Baião**



O Centro de Atividades Ocupacionais de Mesquinhata foi construído no âmbito do Programa PARES. A Sta. Casa da Misericórdia assinou o contrato de comparticipação financeira com o Instituto da Segurança Social, com vista à construção de um CAO na freguesia de Mesquinhata, para cidadãos com deficiência do Concelho de Baião, inaugurado no dia **19 de Julho de 2009**.

# FORMAÇÃO

## Fomos a Viseu

**N**o dia vinte e oito de julho do corrente ano, os formandos do curso de Auxiliar de Serviços Gerais do cursos de Assistente Familiar e de Apoio à Comunidade, do concelho de Tabuaço, acompanhados por dois formadores deslocaram-se à cidade de Viseu para fazerem uma visita.

Antecipadamente, em diálogo entre formandos e formadores ficou decidido e acordado que iríamos visitar o Palácio do Gelo - Shopping, pois quase nenhum formando tinha visitado anteriormente um Centro Comercial/Shopping.

Sáimos de Tabuaço por volta das nove horas e trinta minutos e chegamos a Viseu às onze horas e trinta minutos. Aquando da chegada ao Centro Comercial, os formandos e os formadores começaram a sua visita às diversas lojas que existem no Palácio do Gelo Shopping. Desde lojas de roupa, calçado, de-

coração, cosmética, entre outras, os formandos visitaram todas as lojas, pois a curiosidade e a vontade de irem passear e conhecer o local era imensa.

Na hora do almoço cada pessoa almoçou no sítio que mais gostou, salvaguardando sempre os gostos culinários de cada um e a companhia preferida.

Durante a tarde continuamos a visita pelas diversas lojas do Shopping, regressando a Tabuaço por volta das quinze horas e trinta minutos.

Findado este passeio, os formandos mostraram-se gratos aos formadores que foram acompanhá-los e mostraram-se também bastante felizes, agradados e animados com esta viagem proporcionada pela A2000.

**Curso Assistente Familiar e de Apoio à Comunidade, Tabuaço**



## FORMAÇÃO CONTÍNUA

**PO ISE - TIPOLOGIA DE OPERAÇÃO 3.01 -**

**QUALIFICAÇÃO DE PESSOAS COM DEFICIÊNCIA E INCAPACIDADE**

### ÁREAS DE FORMAÇÃO:

1. Operador de loja - 125 horas
2. Auxiliar Educativo - 150 horas
3. Empregado de Restauração - 175 horas

**A INICIAR EM 2017, EM REGIME LABORAL, NOS CONCELHOS DE:**

- \* Santa Marta de Penaguião
- \* Baião
- \* Resende
- \* Chaves
- \* Tabuaço



# SERVIÇO

Cofinanciado por:



**PO ISE**  
PROGRAMA OPERACIONAL  
INCLUSÃO SOCIAL  
E EMPREGO



UNIÃO EUROPEIA  
Fundo Social Europeu

## GABINETE PSICOSSOCIAL (GPS)

**C**om este serviço a A2000 presta apoio Psicossocial a famílias e indivíduos, designadamente serviços na área formativa e ocupacional contribuindo para o desenvolvimento de competências ao nível dos Saber-Ser, Saber-Fazer e Saber-Aprender, com objetivo último de aumentar a inserção social e/ou profissional.

O Serviço está em execução desde maio de 2010 e, ao nível operacional, atualmente, desenvolve-se em parceria com:

- **Município de Sta. Marta de Penaguião;**

- **5 Freguesias do Concelho** (Sever, Fontes, Alvações do Corgo, União de Freguesias de Louredo e Fornelos, União das Freguesias de Lobrigos (São Miguel e São João Baptista) e Sanhoane)

Juntos reúnem forças no sentido de intervir preventivamente e colaborar na criação de respostas integradas ao nível familiar, ocupacional, social e profissional.

O Serviço não tem financiamento estatal, pelo que a sua sustentabilidade está garantida por fundos da A2000 e das entidades da autarquia acima nomeadas.

AÇÕES DIRIGIDAS À **FAMÍLIA** NA SUA TOTALIDADE

AÇÕES DIRIGIDAS A **PRÉ-IDOSOS E IDOSOS**

AÇÕES DIRIGIDAS ESPECIFICAMENTE A **JOVENS COM DEFICIÊNCIA**

AÇÕES DE APOIO À **COMUNIDADE EM GERAL**



## Mais um mês, mais uma volta

Iniciamos o mês com um pequeno convívio de São João com os colaboradores da A2000 e os nossos colegas da formação. Comemos bifanas; barrigas; caldo verde; pão e como não podia faltar nesta época festiva as deliciosas sardinhas.

O mês de julho foi um mês muito quente e por isso iniciamos a época banhar nas piscinas Municipais de Santa Marta de Penaguião para arrefecer um pouco. A nossa amiga Ana já quase entra totalmente na água! Demos mergulhos, fizemos lutas de água uns com os outros e apanhamos sol... sempre com o protetor solar.

Como não podia faltar no dia 13 de julho fomos fazer um passeio a Vila Nova de Gaia, onde visitámos o Parque Biológico. E que calor que estava nesse dia! Fizemos um peddy-paper com os nossos colegas da for-

mação, estivemos a ver informações sobre os animais e as plantas. Ao longo da visita ainda vimos algumas aves, insetos e um grande porco, a dormir na sua casa.

Como em Agosto existe a Semana Cultural em Santa Marta de Penaguião, pusemos o chapéu de cozinheiro e vestimos o avental e fizemos bolachas de chocolate com pepitas de chocolate e ainda fizemos gomas caseiras, feitas com gelatina.

### Clientes Oficina dos Sorrisos



## Animação... é com os Espaços de Convívio

O primeiro semestre terminou em grande, cheio de animação, criatividade e um passeio à Praia Fluvial do Azibo.

Nos dias 5 e 7 de julho realizou-se o Workshop de Pintura, que contou com a colaboração de Nathalie Teixeira que dedica parte da sua vida às artes, mais concretamente à pintura. Este workshop contou com a participação de cerca de 60 idosos, por isso considerou-se conveniente dividir a atividade em dois dias, permitindo uma maior proximidade da dinamizadora aos participantes, interessados em aprender algumas técnicas de pintura com aguarelas.

No dia 5 realizou-se em Vila Maior, com a participação do Espaço de Convívio de Alvações do Corgo e Lobrigos e Sanhoane, onde se enquadra desde o início de junho o grupo de Vila Maior. Já no dia 7 foi a vez de a Junta de Freguesia de Fornelos acolher o Espaço de Convívio local, juntamente com o de Fontes e Sever.

O Workshop esteve dividido em dois momentos: no primeiro a dinamizadora apresentou algumas técnicas e materiais para realização dos trabalhos individuais; no segundo momento, os nossos clientes tiveram a oportunidade de pôr em prática o que aprenderam e pôr à prova a sua criati-



vidade. É de realçar que todos os trabalhos ficaram muito bonitos.

Ir à praia torna-se quase obrigatório quando o calor começa a apertar e este ano trocou-se a água salgada e fria do mar pela água doce e amena do rio. Foi então escolhida a famosa Praia Fluvial do Azibo, em Macedo de Cavaleiros. Foi no dia 14 que se realizou este passeio que contou com a participação de 52 clientes, sendo transportados pelo autocarro do Município de Santa Marta de Penaguião.

**(Continua na página seguinte)**



(Continuação)



A oferta era enorme, areia, relva, sol, sombra, água quente, o que se traduziu num dia fantástico e acima de tudo de convívio entre os diferentes Espaços.

Com música sempre a acompanhar, bons farnéis, uns molharam os pés, outros foram mais longe e chegaram com a água ao joelho e também houve quem se aventurasse um pouco mais e desse uns mergulhos e braçadas.

Verifica-se desde o último ano um acentuado crescimento de clientes que aderem aos Espaços de Convívio e esse é um objetivo alcançado, sempre com o apoio das

5 Juntas de Freguesia parceiras, do Município de Santa Marta de Penaguião e do trabalho desenvolvido pelos colaboradores da A2000 que conta com uma equipa cada vez mais experiente e que tenta ir ao encontro das necessidades e interesses dos "seus" idosos.

Cada vez se tornam mais importantes os apoios dados pelos parceiros, principalmente no que aos transportes diz respeito.

Por agora, vamos de férias e voltamos em Setembro com energias renovadas e cheios de vontade para iniciar um novo ciclo, com novas atividades e passeios.

BOAS FÉRIAS!!!

## Técnicos do Gabinete Psicossocial



# GPS

## INTERVENÇÃO PRECOCE NA INFÂNCIA (IPI)



**A** **Intervenção Precoce na Infância** **consiste num**

**conjunto de medidas de apoio integrado centrado na criança e na família, incluindo ações de natureza preventiva e reabilitativa, designadamente no âmbito da educação, da saúde e da ação social.**

A resposta social abrange crianças dos 0 aos 6 anos, com alterações nas funções ou estruturas do corpo que limitam a participação nas atividades típicas para a respetiva idade e contexto social ou em risco grave de atraso de desenvolvimento, bem como as suas famílias, residentes nos concelhos de Santa Marta de Penaguião, Peso da Régua, Mesão Frio e Mondim de Basto.

A A2000, Instituição Particular de Solidariedade Social (IPSS), possui um Acordo de Cooperação com a Segurança Social representando-a na Equipa Local de Intervenção (ELI).

O presente acordo foi celebrado com base no decreto-lei nº281/2009 de 6 de outubro, que criou o Sistema Nacional de In-

tervenção Precoce na Infância (SNIIPI), o qual consiste num conjunto organizado de entidades institucionais e de natureza familiar, que garante as condições de desenvolvimento das crianças com funções ou estruturas do corpo que limitam o crescimento pessoal, social, e a sua participação nas atividades típicas para a idade, bem como as crianças em risco grave de desenvolvimento. O Acordo de Cooperação formaliza a participação das seguintes entidades parceiras:

- **Ministério do Trabalho e Segurança Social**/Centro Distrital de Segurança Social de Vila Real, na comparticipação financeira da A2000 que afeta 3 técnicos a meio tempo: Técnico Superior de Serviço Social, Psicólogo e Terapeuta;
- **Ministério da Educação**/Agrupamento de Escolas Diogo Cão, que afeta a tempo inteiro 2 Educadores de Infância;
- **Ministério da Saúde**/ Agrupamento de Centros de Saúde Douro I – Marão e Douro Norte/ Centro de Saúde de Santa Marta de Penaguião, que afeta a 5% o Médico e o Enfermeiro e a meio tempo 1 Psicopedagogo.



Ministério da Saúde



SEGURANÇA SOCIAL



DIREÇÃO REGIONAL DE EDUCAÇÃO DO NORTE

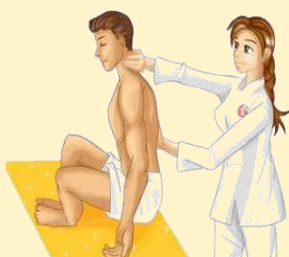
## O QUE É?

**A** "Clínica Social" visa prestar serviços especializados de forma a melhorar a qualidade de vida das pessoas, contando para tal, com uma equipa multidisciplinar qualificada e especializada que desenvolve recursos que satisfaçam as necessidades e as aspirações individuais e/ou familiares. Inserida na missão da A2000 pretende abranger todas as pessoas em situação de vulnerabilidade social ou financeira que necessitem deste serviço.



**Psicologia**

**Massagem**



**Fisioterapia**

**Terapia da fala**



**Terapia ocupacional**

A Clínica Social funciona em instalações cedidas pelo Município de Santa Marta de Penaguião



SERVIÇO

# NOVO BANCO<sup>+</sup> CROWDFUNDING

## GANHAR ASAS

[INFORMAÇÃO](#)
[COMENTÁRIOS 0](#)
[EDITAR](#)
[APOIANTES 21](#)


**Instituição:** Associação 2000 de Apoio ao Desenvolvimento – A2000 [✉](#)

**Objetivo:** 5 000 €

**Prazo limite:** 17/08/2016 - 18:00 ou quando se atingir 100%; o que ocorrer primeiro

**Localização:** Santa Marta de Penaguião

Todos os dias a A2000 une esforços para que os sorrisos dos nossos clientes continuem marcados nos seus rostos, permitindo que, a cada dia que passe, se torne mais fácil ultrapassar os obstáculos e possibilitando a concretização dos seus sonhos.

**Sonhos esses que estão à distância de um apoio seu.**

Este projeto tem como objetivo proporcionar momentos inesquecíveis a 15 clientes da A2000 - pessoas portadoras de deficiência. A sua ajuda irá permitir que eles vivam novas experiências: **Uma viagem de avião Porto-Faro, Visita ao Zomarine, em Albufeira, a possibilidade de conhecerem algumas das praias fantásticas do Algarve e alargar os seus horizontes conhecendo outras paisagens.**

A A2000 promove, desde 2006, ações dirigidas a pessoas com deficiência moderada ou grave, residentes no concelho de Sta. Marta de Penaguião, que visam aumentar a inclusão social, através de atividades ocupacionais, de desenvolvimento pessoal e social, lúdico-terapêuticas e socioculturais.

**Estas ações têm como objetivos:**

- Proporcionar lazer e melhor qualidade de vida, de acordo com as necessidades individuais de cada cliente;
- Proporcionar atividades de âmbito terapêutico, de modo a promover o bem-estar Biopsicossocial dos clientes e a sua reabilitação funcional;
- Criar relações afetivas estáveis;
- Proporcionar autonomia criativa.
- Promover a manutenção das capacidades das pessoas com deficiência, facilitando a sua inclusão social;

Esta ação não tem financiamento público, pelo que, a falta de recursos suficientes para financiar o projeto vem limitando o desenvolvimento de novas atividades, restringindo a inovação, e circunscrevendo o crescimento dos próprios clientes.

**O montante angariado permitirá aos clientes com deficiência ou incapacidade realizar alguns dos seus sonhos e desenvolverem atividades que de outra forma será impossível.**

## APOIAR JÁ

OBJETIVO:

**5 000 €**

PROGRESSO: 19%



980 € angariado | 25 apoiantes

CONTRIBUIR



CONTRIBUIR

Pode apoiar com qualquer montante a partir de 1€

RECOMPENSAS

**Apoie com 1 € ou mais e obtenha**  
Agradecimento no Facebook

**Apoie com 20 € ou mais e obtenha**  
Massagem de relaxamento (20€ a 50€)

**Apoie com 50 € ou mais e obtenha**  
Pintura feita pelos Clientes da A2000

Todas as contribuições terão direito ao recibo de donativo, a ser emitido pela instituição após o final da campanha

# CROWDFUNDING

[www.novobancocrowdfunding.ppl.pt](http://www.novobancocrowdfunding.ppl.pt)

<https://novobancocrowdfunding.ppl.pt/prj/ganhar-asas>



**N**o mês de agosto o doador do mês da A2000 é o **Restaurante Teresa** em Matosinhos.

O **Restaurante Teresa** é uma das entidades financiadoras da A2000, cumprindo o dever de responsabilidade social perante a sociedade.

O **Restaurante Teresa** foi fundado em novembro de 2000 e conta com largos anos de experiência na arte de cozinhar e bem servir.

Quem visita o **Restaurante Teresa** fica agradado com os pratos com sabores autênticos do mar e com o ambiente familiar, acolhedor e tradicional, que caracteriza este espaço. Aliado a um ambiente simpático e a um atendimento de qualidade, têm sempre para lhe oferecer um ótimo peixe fresco na brasa.

Visite o **Restaurante Teresa** e delicie-se

com as sugestões do chefe – sardinha e robalo assado. Se preferir pode solicitar por encomenda pratos para ocasiões especiais.

A sua localização em frente à lota de Matosinhos é uma garantia de que o peixe servido é fresco, para além da confeção de pratos típicos da cozinha portuguesa.

**Não perca a oportunidade de comer bem e a 5 minutos da praia**, tornando-se um local ideal para uma refeição descontraída e prazerosa, saboreando os verdadeiros sabores do Mar.

Fazem também pratos especiais por encomenda ou almoços/jantares de grupo com menus a combinar.

**Visite o Restaurante TERESA, não se vai arrepender!**



Novo Espaço Físico inaugurado em Maio de 2016



## Entre em contacto!



### Morada

Rua Heróis de França, 107, 4450-127 Matosinhos



### Telefones

+351 222 423 294 | +351 918 512 334



### Email

reservas@restauranteteresa.pt | geral@restauranteteresa.pt

## Especialidades

### Peixe



- ✓ Peixe Galo Frito com a açorda de ovas
- ✓ Caldeirada de Peixe
- ✓ Lulas Grelhadas com molho de Alho

### Sugestões do Chefe



- ✓ Sardinha Assada
- ✓ Robalo Assado

### Carne



- ✓ Fêveras de Porco
- ✓ Entrecosto
- ✓ Bife do Vazio

### Sopa



- ✓ Sopa de Legumes
- ✓ Caldo Verde

ENCONTRA-SE ABERTO  
TODOS OS DIAS,  
(de segunda a domingo)

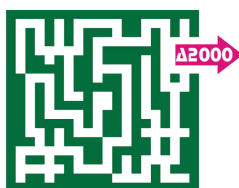
# DOADOR DO MÊS

# DOADORES



Ficha Técnica

Viver e Aprender | Edição 105 | Julho 2016



ASSOCIAÇÃO 2000  
DE APOIO AO DESENVOLVIMENTO

Propriedade: **A2000**

Contribuinte: **505 045 125**

Edição: **Marina Teixeira**

Coordenação: **António Ribeiro**

Produção e Paginação: **Kelly Guedes**

**Associação 2000 de Apoio ao Desenvolvimento - A2000**

Morada: **Av. 25 de Abril, nº39**  
Sta. Marta de Penaguião

Telefone: **254 822 046**  
Telemóvel: **935 575 882**

Site: **www.a2000.pt**  
Email: **a2000@a2000.pt**



ER-1072/2012