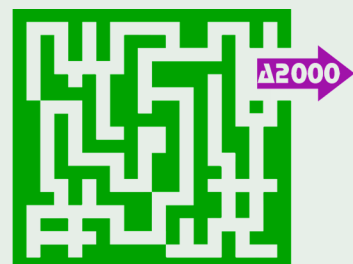




ROZÈS
PORTO



Tomeifel
VILA REAL - RÉGUA - CHAVES



ASSOCIAÇÃO 2000
DE APOIO AO DESENVOLVIMENTO

Integração Profissional

Contrato Emprego Apoio em Mercado Aberto

Câmara Municipal de Murça (pág.4)

Maria Sousa



Assembleia Geral Ordinária

15 | nov. | 2019

- Revisão do Orçamento para 2019
- Programa de Ação e Orçamento para 2020 (pág.7-8)

Reportagem: "Arte de Participar" promove integração social em Armamar e Tabuaço (pág. 18-19)



Ministério do Trabalho, Solidariedade e Segurança Social
Instituto Nacional para a Reabilitação, I.P.

Cofinanciado pelo Programa Nacional de
Financiamento a Projetos pelo INR, I.P. 2019

IV Encontro de Boccia Sênior e magusto realizado em Poiares (pág. 21)



Feliz Natal

Próspero Ano Novo





Dr. Eduardo Miranda, Lda.

Médico de Clínica Geral

Av. Dr. Manuel de Arriaga, nº108

dr.eduardomiranda@hotmail.com

Galerias S. João

254 323 900

5050-225 Peso da Régua

961 242 844

AUTO SPORT



Alexandre Bessa da Fonseca

Mecânica Geral . Pintura . Bate-Chapas
Compra e Venda de Automóveis
Serviço de Pronto Socorro 24H

Tel./Fax Oficina: 259 518 389 autosport.abfonseca@gmail.com

Tel. Casa: 259 518 389

Telm: 917 517 379

Bairro Herói Milhões

5090-109 MURÇA



IRMÃOS PINTO DUARTE

Construções, Lda.

Cont. 504 197 940

Alvará de Construção nº38172

Filipe Duarte

919 232 150

4640-346 Loivos da Ribeira - Baião

☎ 254 888 152/3 📠 254 888 154 ✉ irmaospintoduarte@hotmail.com



TEJMA Copias

telmacopias@gmail.com

www.telmacopias.com



Tel.: 254 322 526

Tm.: 965 340 952

910 030 151

Rua Dr. Antonio da Fonseca Almeida

5050-274 Peso da Régua

floristafausta@gmail.com

C O M P L E X O

DESPORTIVO

TODO O DESPORTO TEM O SEU ESPAÇO

Rua do Carvalho, 436
4620-709 Lousada

geral@complexo.pt

LUBRI-FRUTAS

Carlos Manuel Santos

Produtor de Frutas

Quinta da Cerdeira - Fial

5030-418 S. João de Lobrigos

Santa Marta de Penaguião



Av. Conselheiro José Maria
Alpoim | 5040-310 Mesão Frio

916 637 165



Tremdouro

PASSEIOS TURÍSTICOS

BRICO

MACHADO

Tudo, para você fazer tudo!

geral@bricomachado.pt | 254 090 628

R. de Tondela 361, 5050-059 Godim



Rua da Portela Nº 1287, Fração B, Frende

4640-220 Baião

926 387 818

A nossa missão, a missão da A2000...

Vivemos um momento de mudança na A2000, estamos no final de mais um ano e início de outro... Parece-me perfeita a reflexão sobre a nossa missão, a missão da A2000 neste contexto de mudança e como um balanço de final de ano e desafios para o próximo ano.

No século XVIII, Voltaire, o pai do liberalismo que se empenhou na luta contra a intolerância religiosa e toda e qualquer intolerância de opinião, que então se vivia na Europa, escreveu "*Ninguém é tão grande que não possa aprender, nem tão pequeno que não possa ensinar*". É nas sábias e perpétuas palavras de Voltaire que se encontram os tijolos e cimento dos pilares desta nossa nobre missão na A2000.

A intolerância de opinião do Séc. XVIII sobreviveu ao moroso passar dos anos e prossegue, manifestamente, no nosso século de forma clara e indubitável. A nossa sociedade globalizada do Séc. XXI continua igualmente intolerante, intolerante à diferença, intolerante a quem se desvia dos padrões de normalidade, fatalmente impostos e que nos invadem a vida sem pedir licença para entrar.

Nesta sociedade feita de intolerâncias, a intolerância à pessoa com deficiência continua viva e diariamente expira bafos de preconceito e discriminação para os nossos clientes, cidadãos com incapacidade ou deficiência.

É nesta sociedade de intolerância que nós labutamos e nos deparamos com incontáveis dificuldades, algumas contadas e outras tantas que

ficaram por contar... As dificuldades são novas a cada dia, porque a cada dia surge um novo inesperado e um novo desconhecido. Sempre que somos confrontados com uma dificuldade, seja ela qual for, a melhor sugestão de comportamento é... Parar, respirar fundo, partilhar com a equipa, pensar e trabalhar. O que fazer? Não há segredos secretos, mas o simples segredo de trabalhar com amor!

Fossem os nossos clientes peças estandarizadas que se encaixassem, preferencialmente na perfeição, no puzzle da normalidade, e a missão da A2000 na sua integração socioprofissional seria idílica. Mas não é, é uma caminhada sinuosa, mas altamente gratificante, até ao destino da integração socioprofissional dos clientes. E, nós, afincadamente trabalhamos, não pela ambição de mudar a sociedade, mas pela honrosa missão de mudar a vida daqueles que por nós passam.

Somos pequenos, é um facto, mas como um dia Voltaire escreveu "Os infinitamente pequenos têm um orgulho infinitamente grande" e nós temos um orgulho infinitamente grande na nossa missão.



Sandra Pinto, Formadora da A2000

ÍNDICE

3	Editorial
4	Destaque
6	CRIP
7	Notícias
9	Formação Inicial
14	Formação Contínua
15	Projetos INR
20	Gabinete Psicossocial
23	CAARPD
26	Intervenção Precoce na Infância
28	Donativos

Integração Profissional

Maria da Conceição Sousa, de 53 anos de idade, residente em Sobredo, concelho de Murça, frequentou os serviços da A2000, e encontra-se integrada profissionalmente através de um Contrato Emprego Apoio em Mercado Aberto, desde 15 de junho de 2019, no Município de Murça.

Desempregada de longa duração e com fracas competências escolares, a Conceição procurou ajuda através do Serviço de Emprego de Vila Real, que a encaminhou para o Centro de Recursos para a Inclusão Profissional da A2000, primeiramente para medida de “Informação, Avaliação, Orientação e Avaliação para a Qualificação e Emprego” (IAOQE) de forma a definir um percurso profissional, tendo depois sido encaminhada para a medida de “Apoio à Colocação” (AC).

Neste âmbito realizou formação prática em contexto de trabalho (FPCT) no Município, onde realizou tarefas relacionadas com a área da jardinagem, nomeadamente carregar e descarregar matérias-primas, produtos e equipamentos; sachar plantas; limpar e remover lixo dos jardins e apoiar a plantação de flores, arbustos, árvores e relvados.

Ao longo da FPCT, a Conceição foi revelando um desempenho satisfatório, denotando interesse e motivação em ultrapassar as suas dificuldades e em cumprir eficazmente as tarefas propostas. Desta forma, o Município possibilitou-lhe uma integração profissional através da medida de apoio ao emprego “Contrato Emprego Inserção +”. Após a conclusão desta medida a Conceição viu reconhecido o seu esforço e empenho, tendo o Município de Murça manifestado interesse em acolher novamente a cliente, de forma a dar continuidade ao trabalho desenvolvido.



De entre as medidas disponíveis, o Município de Murça decidiu integrá-la através de um Contrato Emprego Apoiado em Mercado Aberto (CEAMA). De salientar que houve a integração de mais duas pessoas no âmbito desta medida, que se encontra integradas noutros serviços municipais (Agrupamento de Escolas e Auditório Municipal), denotando um elevado compromisso deste Município em cumprir a sua responsabilidade social.

A Conceição revela-se muito satisfeita com esta oportunidade. Afirmando que atualmente já consegue participar no pagamento das despesas familiares e ajudar monetariamente o seu filho.

A cliente agradece à A2000 e ao Executivo Municipal do Município de Murça, pela paciência e pela atenção prestada ao longo desta jornada, que permitiu melhorar a sua qualidade de vida.

Ana Augusto *Técnica da A2000*



Entidade: Câmara Municipal de Murça

Atividade: Autarquias locais

Concelho: Murça

O primeiro contacto, a nível profissional com a Câmara Municipal de Murça com a Conceição, ocorreu através do Centro de Recursos para a Inclusão Profissional da A2000, no sentido de melhorar as suas competências profissionais e consequentemente proporcionar-lhe contacto com o mercado de trabalho.

A Sr.^a Vereadora – Dr.^a Vilma Pereira, começa por referir que a “A2000 tem um papel fundamental como parceira da Câmara Municipal na resposta social que se pretende promover junto destes “colaboradores”. Promove o seu desenvolvimento na medida em que lhes disponibiliza informação adequada, fomenta a sua formação, e na prática amplia as suas capacidades e aptidões nas funções que passam a exercer”.

“A intenção de integrar a Conceição e mais duas outras pessoas já existia”, no entanto a Câmara Municipal de Murça, tendo conhecimento desta medida pela A2000, entendeu “ser benéfico para ambas as partes que estas se realizassem ao abrigo da medida de emprego - Contrato Emprego Apoiado em Mercado aberto (CEAMA), quer pelo constante acompanhamento e monitorização, quer pela componente \ comparticipação financeira” proporcionada pelo IEFP.

Com este novo vínculo contratual, foi possível verificar “nos colaboradores um aumento da



sua autoestima e na sua capacitação de se sentir útil e valorizado pelos outros”.

Por último, afirma que “esta experiência é sem dúvida uma mais-valia para a Autarquia desde logo pela sua componente social, pela nossa preocupação constante na redução de barreiras sociais, pela erradicação da discriminação e como parte de um processo inclusivo que pretendemos dar continuidade”.

Ana Augusto *Técnica da A2000*

CRIP

CENTRO DE RECURSOS PARA A INCLUSÃO PROFISSIONAL

AÇÕES:

IAOQE - INFORMAÇÃO, AVALIAÇÃO, ORIENTAÇÃO E QUALIFICAÇÃO NO EMPREGO

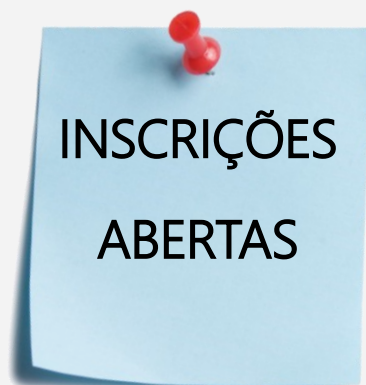
OBJETIVOS - Apoiar as pessoas na tomada de decisões vocacionais adequadas, disponibilizando a informação necessária para o efeito, promover a avaliação da sua funcionalidade e incapacidade e a determinação dos meios e apoios considerados indispensáveis à definição e desenvolvimento do seu Plano Pessoal de Emprego (PPE). Realiza ainda a prescrição de pedidos de apoio/Ajudas Técnicas para o acesso ou manutenção do emprego e acesso ou frequência à formação; e avaliação da capacidade de trabalho no âmbito do emprego apoiado.

AC - APOIO À COLOCAÇÃO

OBJETIVOS - Promover a inserção no mercado de trabalho, através de um processo de mediação entre as pessoas com deficiência e incapacidades e as entidades empregadoras, equacionando aspetos relativos à acessibilidade, adaptação do posto de trabalho, desenvolvimento de competências de empregabilidade, bem como sensibilizando as entidades para as vantagens da contratação deste público, apoiando o candidato na procura ativa de emprego e na criação do próprio emprego.

APC - ACOMPANHAMENTO PÓS-COLOCAÇÃO

OBJETIVOS - Apoiar a manutenção no emprego e a progressão na carreira, através do apoio técnico a pessoas com deficiência e incapacidades e às respetivas entidades empregadoras, designadamente, ao nível da criação de condições de acessibilidade, de adaptação do posto de trabalho e de apoio à reorganização do processo produtivo no início da sua atividade.



UNIÃO EUROPEIA
Fundo Social Europeu

Assembleia Geral Ordinária

No dia 15 de novembro de 2019 (sexta-feira) pelas 13h30, realizou-se na sede da A2000, Poiães – Peso da Régua, a Assembleia Geral Ordinária com a seguinte ordem de trabalhos :

1. **Apreciação e votação da Revisão do Orçamento para o ano de 2019 bem como o Parecer do Conselho Fiscal;**
2. **Apreciação e votação do Programa de Ação e Orçamento para o ano de 2020, bem como o Parecer do Conselho Fiscal;**

Relativamente à **Apreciação e votação da Revisão do Orçamento para o ano de 2019, bem como o Parecer do Conselho Fiscal**, o Presidente da Direção, António José Ribeiro, explicou minuciosamente os factos que fundamentaram a revisão do Or-

çamento para o ano 2019, em concreto, a não aprovação da candidatura apresentada à Tipologia 3.18 “Modelos de apoio à vida independente (MAVI)” do POISE – Programa Operacional Inclusão Social e Emprego e que estava previsto no Programa de Ação e Orçamento para 2019 e à gestão eficiente e responsável dos dinheiros públicos aprovados. O que significou uma redução nos rendimentos do montante de 260.314,65€ e uma redução nos gastos do valor de 256 414,66€, prevendo-se um resultado líquido do exercício para 31 de dezembro de 2019 no montante de 28.100,00€.

Após ser lido o Parecer favorável do Conselho Fiscal, foi colocada à votação a Revisão do Orçamento para 2019, sendo aprovada por unanimidade.



A2000

No que diz respeito à **Apreciação e votação do Programa de Ação e Orçamento para o ano de 2020, bem como o Parecer do Conselho Fiscal**, a Coordenadora Pedagógica explicou o Programa de Ação, que se baseia nos princípios do EQUASS (Quality Assurance in Social Services) e ISO 9001:2008, nos quais assenta o Sistema de Gestão da Qualidade da A2000.

A elaboração do Programa de Ação teve por base a continuidade de projetos que transitam do ano em curso e outros que se aguarda aprovação pelas entidades competentes e que se discrimina: Portugal 2020: POISE – Tipologias de Operação 3.01; IEFP: Centro de Recursos para a Inclusão Profissional (CRIP); Estágios Profissionais/CEI+; Segurança Social: Intervenção Precoce na Infância (IPI) e Centro de Atendimento, Acompanhamento e Reabilitação Social para Pessoas com Deficiência ou Incapacidade (CAARPD); Programas de Financiamento a Projetos pelo INR, I.P.; Autarquias: Protocolos GPS;

O Presidente da Direção, explicou detalhadamente o Orçamento Previsional para o ano 2020, com base nos seguintes pressupostos:

A elaboração do Orçamento assentou numa projeção dos dados da revisão do orçamento para 2019, da sua execução ao mês de setembro, e ainda dos projetos já aprovados e outros que carecem de aprovação para o ano 2020 e teve em conta também o aumento dos gastos com a mudança das instalações para a atual sede;

Os rendimentos no valor de 2 267 079,58€ resultam essencialmente das seguintes fontes de financiamento: POISE (Portugal 2020): 1 572.153,86€; I.E.F.P.: 153.985,39€; ISS, I.P. (Segurança Social): 231.242,40€; INR, I.P.: 10.485,67€; Protocolos Autarquias: 110.700,00€; ASAD: 17.876,26€; Quotizações e prestação de serviços: 52.400,00€; Donativos e outros rendimentos: 118.236,00€;

Os gastos previstos no montante de 2 245 329,58€ são os necessários para a execução de todos os projetos previstos

O resultado líquido do exercício esperado cifra-se no montante de 21.750,00€.

Após ser lido o Parecer do Conselho Fiscal, favorável à aprovação dos documentos, foram colocados à votação os documentos Programa de Ação e Orçamento para 2020, bem como o parecer do Conselho Fiscal, sendo aprovados por unanimidade.

No fim, o Presidente da Direção, António José Ribeiro, questionou os presentes sobre a mudança de instalações da A2000 para a sua atual sede, em Poiares, tendo os formandos presentes manifestado a sua satisfação e agrado com as novas instalações, mais adequadas às suas necessidades. Quanto à deslocação até à atual sede, os mesmos referiram que a solução implementada pela A2000 se adequa aos seus horários.

Os colaboradores presentes referiram que a mudança para Poiares, apesar de claramente favorável ao desenvolvimento e às novas oportunidades de negócio para a A2000, para quem reside em Santa Marta de Penaguião significa uma desvantagem em relação à distância a percorrer e aos gastos com a deslocação para o trabalho.

O Programa de Ação; Orçamento; e Parecer do Conselho Fiscal encontram-se disponíveis no site da A2000, www.a2000.pt, desde o dia 4 de novembro do ano em curso.

Sofia Pereira, Técnica da A2000

POISE - Tipologia de Operação 3.01

Qualificação de Pessoas com Deficiência e Incapacidade

FORMAÇÃO INICIAL

CURSO:

1. Assistente Familiar e de Apoio à Comunidade - 2900h
2. Auxiliar de Serviços Gerais - 2900h
3. Assistente Operacional - 2900h

EM REGIME LABORAL, NOS CONCELHOS DE:

- * Póvoa do Varzim - Peso da Régua
- * Baião
- * Resende
- * Chaves
- * Tabuaço
- * Armamar

INSCRIÇÕES ABERTAS

Informações/ Inscrições:

- Sede da A2000
- www.a2000.pt

- Bolsa de Formação
- Subsídio de Alimentação
- Subsídio de Transporte
- Subsídio de Acolhimento de Dependentes a Cargo
- Certificado de Formação

Cofinanciado por:



POISE
PROGRAMA OPERACIONAL
INCLUSÃO SOCIAL
E EMPREGO



UNIÃO EUROPEIA
Fundo Social Europeu

Visita ao Hotel Casino

Solverde de Chaves

No âmbito da UFCD 3531, Mise-en-Place, o Curso 11- Assistente Familiar de Apoio à Comunidade II foram visitar o Hotel Casino Solverde de Chaves, mais especificamente os compartimentos do restaurante e a cozinha.

Os objetivos desta visita basearam-se em:

- Identificar o equipamento e os utensílios do serviço de mesa;

- Realizar o mise-en-place básico e de algumas situações especiais.

Para esse efeito, fomos apresentados ao diretor Vítor Ferreira, que nos acompanhou a uma das visitas a um dos restaurantes, onde podemos observar o mise-en-place da disposição da loiça de mesa. Na simpatia e disponibilidade do diretor, foi-nos explicado todo o procedimento do Mise-en-Place desde composição das mesas até aos diferentes serviços disponíveis para quem usufrui-se do restaurante.

O serviço usado para os pequenos-almoços era self-service.

De seguida fomos visitar a cozinha, onde nos foi apresentado o chefe de cozinha Joel Ferreira. Tivemos de ir vestidos a rigor (touca e bata) devido ao sistema HACCP, explicado pelo diretor.

A cozinha estava dividida em vários espaços. Desde logo nos foi dito que o local mais importante da cozinha era a receção dos pedidos, pois era aí que se organizava toda a cozinha (designada por nora).

Entretanto, continuámos com a visita. Mostraram-nos o espaço onde se preparavam as refeições, a carne, peixe e legumes. Também vimos alguns pratos ao lume e um aparelho que servia para cozinhar quando as panelas não chegam.



Pudemos observar no interior do espaço prateleiras com a organização dos tachos, louças, etc. Mais à frente, os espaços arrumados os alimentos e a câmara frigorífica para a carne, peixe e legumes.

Ainda no mesmo corredor, arcas de congelação de carne e de peixe. Também havia uma despensa para os legumes (batatas, cebolas, alhos) e outros, para a mercadoria.

O grupo e técnicos querem desde já deixar um agradecimento ao Grupo Hotel Solverde- Hotel Casino de Chaves, em especial ao Diretor Vítor Ferreira e ao Chefe de cozinha Joel Ferreira por toda a visita guiada e pela disponibilidade para esclarecer todas as dúvidas.

Curso 11 – Assistente Familiar e de Apoio à Comunidade II (Chaves)

No surgimento das dúvidas, nascem oportunidades!

No decorrer de uma sessão de formação surgiu uma dúvida: de que são feitos os sabonetes?

Para responder a esta questão, os formandos do Curso 1 – Auxiliar de Serviços Gerais II, foram visitar o Centro de Ciência Viva de Vila Real, a fim de participarem num workshop sobre elaboração de sabonetes.

Aquando da chegada foram encaminhados para a sala onde se ia desenrolar a atividade. Foram acomodados em volta de uma mesa, onde ao centro se encontravam algumas plantas aromáticas.

A técnica começou por questionar os formandos sobre o conceito de planta, as partes constituintes e quais as suas funções. Estes, muito envergonhados, foram respondendo e interagindo de modo mais autónomo.

Seguiu-se o assunto das plantas aromáticas. Puderam tocar e cheirar oito plantas aromáticas diferentes e falar sobre a utilidade deste tipo de plantas, recorrendo a exemplos do dia a dia.

Depois desta breve introdução às plantas, iniciaram a elaboração de sabonetes. Foram-lhes facultadas duas formas de silicone, onde colocaram algumas folhas e gotas de extrato de alecrim e, de seguida, encheram-se as formas com glicerina em estado líquido. As formas foram para o frigorífico durante quinze minutos, tempo em que se trocaram algumas opiniões e dúvidas com a responsável da atividade.

Passado o tempo mencionado, foi hora de vermos os tão esperados sabonetes! Estavam todos ansiosos e, quando a técnica começou a des-

colar os sabonetes das formas, ficaram todos bastante surpreendidos com o resultado. Os sabonetes ficaram com um tom esverdeado, devido ao extrato de alecrim e tinham um aroma bastante agradável a alecrim.

A atividade mostrou-se bastante interessante e surpreendente e, no final, cada um trouxe consigo os sabonetes que elaborou.

Os formandos do curso 1 agradecem a possibilidade de terem realizado esta viagem de descoberta e também a disponibilidade e simpatia de quem os recebeu no Centro de Ciência Viva, em Vila Real.

Marisa Camilo, Formadora



World Café

No mês de outubro, os cursos 7 e 9 – Assistente Familiar e de Apoio à Comunidade II e o curso 1 – Auxiliar de Serviços Gerais II realizaram um World Café subordinado ao tema “Ética e Relações Interpessoais”.

P. Qual a missão da A2000?

R. Apoiar as pessoas para terem um emprego no futuro. Ajudar as pessoas a reconstruir as suas vidas. Baseia-se num acompanhamento e melhoria na qualidade de vida dos seus clientes.

P. Quais são os valores da A2000? O que significam e quais sugerem?

R. Um dos valores da A2000 é a liberdade de expressão e ajudam-nos no dia a dia a termos comportamentos corretos
Um dos valores da A2000 é o respeito, aqui sempre fomos tratados com respeito e educação
De uma forma geral, os valores baseiam-se no respeito, sigilo, dignidade, competência, compreensão, integração e responsabilidade

P. No dia a dia nomear/identificar situações onde “veem” aplicados estes valores e a ética.

R. Convívio entre colegas e técnicos; apoio para melhorar a leitura e a escrita.
Apoio de uma psicóloga que nos ajuda a corrigir alguns comportamentos. A relação de proximidade entre formandos e formadores.
Apoio técnico multidisciplinar (formação, terapia da fala, psicologia, fisioterapia, etc) e disponibilidade para ouvir/ajudar.

P. No dia a dia nomear/identificar situações onde estes valores e a ética não foram respeitados.

R. Violência física com os colegas.
Preconceito dos funcionários em algumas Instituições públicas.
Quando os meus colegas não dão valor às minhas capacidades.

P. O que é a ética? Existe uma comissão na A2000? Para que serve? Como funciona?

R. A Ética está relacionada com regras e serve para orientar os formandos e toda a associação (Paula); Na A2000 existe uma comissão de ética e são organizadas reuniões para discutir assuntos de interesse para todos os clientes.

A ética é o conjunto de deveres e direitos que temos de cumprir na A2000.

Existe uma comissão de ética na A2000 que é uma espécie de tribunal para tomar decisões sobre algumas atitudes menos corretas dos formandos.

A ética é uma responsabilidade e profissionalismo que trabalham em função de uma melhoria contínua.

Esta dinâmica teve como finalidade perceber qual a opinião dos clientes relativamente à Associação 2000 de Apoio ao Desenvolvimento, qual o seu conhecimento sobre as políticas e princípios da mesma, bem como estimular a criatividade do grupo de forma a fazer emergir a sua inteligência coletiva.

As anfitriãs abriram o diálogo com os participantes explicando o que é um World Café, pois este era um termo novo para todos.

Formaram-se grupos de participantes que se sentaram em volta de uma mesa. Cada mesa tinha uma anfitriã e um menu que serviu como guia orientador das questões a debater.

Inicialmente os participantes disseram não se lembrar de alguns aspetos, mas com o desenrolar do diálogo verificou-se que tal não correspondia à realidade, pois conseguiram discutir assertivamente todos os temas abordados. Tal deve-se ao facto de os formandos não “atribuírem um título” aos seus conhecimentos. Os formandos estavam um pouco reticentes, mas acabaram por interagir bastante uns com os outros e gostaram que o tema fosse tratado/desenvolvido através da dinâmica do “World Café”.

Curso 7 - Assistente Familiar e de Apoio à Comunidade (*Vila Real*), Curso 9 - Assistente Familiar e de Apoio à Comunidade e Curso 1 – Auxiliar de Serviços Gerais II (*Poiães - Peso da Régua*)

S. Martinho

Martinho de Tours, nasceu no ano 316 na antiga cidade de Savaria na Panónia, uma antiga província na fronteira do Império Romano, na atual Hungria.

Filho de um comandante romano, cresceu na região de Pavia, em Itália, no seio de uma família pagã. Criado para seguir a carreira militar, foi convocado para o exército romano quando tinha quinze anos, viajando por todo o Império Romano do Ocidente.

Apesar de ter recebido uma educação pagã, foi em adolescente que Martinho descobriu o Cristianismo. Mas foi só mais tarde, em 356, depois de ter abandonado o exército que foi batizado. Tornou-se discípulo de Santo Hilário, bispo de Poitiers (na zona oeste da atual França), que o ordenou diácono e presbítero, regressando de seguida a Panónia, onde converteu a mãe. Mudou-se depois para Milão, de onde terá sido expulso juntamente com Santo Hilário. Pregador incansável, foi também o fundador das primeiras igrejas rurais na região da Gália, onde atendia tanto ricos como pobres. Morreu a oito de novembro de 397 em Candes e foi sepultado a onze de novembro em Tours, local de intensa peregrinação desde o século V. É na data do seu enterro, três dias depois de ter morrido em Candes, que se comemora o dia que lhe é dedicado.

Segundo a lenda contada de geração em geração, num dia frio e chuvoso de inverno, Martinho seguia montado a cavalo quando encontrou

um mendigo. Vendo o pedinte a tremer de frio e sem nada que lhe pudesse dar, pegou na espada e cortou o seu manto ao meio, cobrindo-o com uma das partes. Mais à frente, voltou a encontrar outro mendigo, com quem partilhou a outra metade da capa. Sem nada que o protegesse do frio, Martinho continuou viagem. Nesse momento, as nuvens negras desapareceram e o Sol surgiu. O bom tempo prolongou-se por três dias.

Na noite seguinte, Cristo apareceu a Martinho num sonho. Usando o manto do mendigo, e voltando-se para a multidão de anjos que o acompanhavam disse em voz alta: "Martinho cobriu-me com esta veste".

O dia de S. Martinho é celebrado por toda a Europa, no entanto, as celebrações variam de país para país. Em Portugal é tradição fazer-se um grande magusto, beber-se água-pé e jeropiga. Esta é também uma altura em que se prova o novo vinho. Como diz o ditado popular, "no dia de São Martinho, comem-se as castanhas e fura-se o pipinho".

De acordo com o autor José Leite de Vasconcelos, a realização dos magustos remonta a uma antiga tradição de comemoração do Dia de Todos os Santos, onde se acendiam fogueiras e se assavam castanhas.

Também aqui em Poiares os formandos assinalaram este dia, realizando um cartaz com a lenda de S Martinho e algumas adivinhas da sua autoria.

Curso 9 – Assistente Familiar e de Apoio à Comunidade II (Poiares - Peso da Régua)

Graciana Coelho, Formadora



POISE - Tipologia de Operação 3.01

Qualificação de Pessoas com Deficiência e Incapacidade

FORMAÇÃO CONTÍNUA

CURSO:

1. Promoção da Empregabilidade - 400h
2. Auxiliar Infantil - 400h

EM REGIME LABORAL, NOS CONCELHOS DE:

- * Póvoa do Varzim - Peso da Régua
- * Resende
- * Mondim de Basto
- * Chaves
- * Armamar
- * Baião

INSCRIÇÕES ABERTAS

Informações/ Inscrições:

- Sede da A2000
- www.a2000.pt

- Bolsa de Formação
- Subsídio de Alimentação
- Subsídio de Transporte
- Subsídio de Acolhimento de Dependentes a Cargo
- Certificado de Formação

Cofinanciado por:



UNIÃO EUROPEIA
Fundo Social Europeu

Projetos INR

INSCRIÇÕES

ABERTAS

À descoberta de outros mundos



FINALIDADE:

Integração social de 10 adultos com incapacidade ou necessidades especiais, em risco de exclusão social, do concelho de Murça.

MAIO A DEZEMBRO

- Efetuar diagnóstico social na área da deficiência para identificação das necessidades de todas as pessoas com deficiência ou incapacidade (PCDI) e encaminhá-las
- Promover atividades que desenvolvam/ aumentem os níveis de competência do saber ser/estar, fazer e aprender, nomeadamente ao nível da autonomia, da participação, relações interpessoais, autodeterminação, experiências ocupacionais e profissionais
- Orientar e promover a definição de interesses profissionais, encaminhando para emprego ou formação profissional.
- Mapear no tecido empresarial do concelho as entidades disponíveis para receber pessoas com deficiência.
- Informar o tecido empresarial sobre as medidas ativas de emprego para PCDI's e vantagens na sua integração profissional
- Realizar 2 palestras abertas à comunidade a 1ª para apresentação do diagnóstico social efetuado acerca das PCDI's e suas necessidades. A 2ª palestra terá a finalidade de sensibilizar e capacitar sobre direitos de cidadania e medidas de apoio ao emprego para PCDI e empresas.

Cofinanciado pelo Programa Nacional de Financiamento a Projetos pelo INR, I.P. 2019



INR instituto nacional para a reabilitação

Ministério do Trabalho, Solidariedade e Segurança Social
Instituto Nacional para a Reabilitação, I.P.



Bem-vindo novembro

Bem-vindo novembro - assim chamado por ser o nono mês do primitivo calendário romano: novembris).

Geralmente chuvoso e cinzento, apresenta no entanto, belos dias luminosos, o “verão de São Martinho”. É o mês das castanhas e dos magustos, da abertura da água-pé, das primeiras noites frias. As árvores despedem-se das folhas, que vão atapetar as ruas e os campos.

Adivinha-se o inverno!

Neste sentido, foram realizados, em sala, trabalhos manuais representativos do outono, elaborados com as ditas folhas caídas. Reaproveitamos os ouriços caídos dos castanheiros para decoração dos trabalhos e ainda as bolotas e castanhas para a construção de belos bonecos. Trabalho árduo dos clientes, mas com enorme satisfação e alegria. O objetivo destes “trabalhos manuais” foi o desenvolvimento de competências pessoais, criativas e, em simultâneo, um momento de recreação. No entanto, os benefícios são enormes para a função neurológica, ideal para a concentração e para esquecer os problemas, permitem desenvolver aspetos como a coordenação oculomotora, a psicomotricidade e reduzem o stress. Em suma, causam sensação de bem-estar e prazer, promovem a resposta de relaxamento, melhoram o autoconceito e autoestima, diminuem sintomas depressivos.

As atividades manuais são tão importantes para a nossa saúde, como por exemplo, a ginástica.

Realizou-se uma atividade prática aquando da visita à Pastelaria/Padaria Variante de Murça (à qual agradecemos o carinho e a disponibilidade), pois todos participaram na confeção de pães com chouriço, empadas de carne e um bolo de cenoura. Sendo este dia dedicado ao S. Martinho (lume, castanhas e vinho) também assámos e comemos



as castanhas oferecidas pelo estabelecimento. Foi um dia de confeção e de provas deliciosas.

Confeci-

onar bolos, pães, entre outros, é muito mais do

que apenas criar algo doce e/ou salgado para comer, consiste em uma forma produtiva de autoexpressão e comunicação, aumentam a felicidade e, mais uma vez, reduzem o stress. Pode-se dizer que é uma prática terapêutica. O *feedback* dos clientes foi bastante positivo.

Terminámos as restantes sessões do mês de novembro novamente em sala, com a realização de presépios com materiais recicláveis e a preparação das decorações de Natal para a árvore da Biblioteca Municipal de Murça, a qual nos responsabilizámos por enfeitar.

“Novos dias ...

Novas esperanças...

Que tudo prospere...

Que tudo seja alegre...

Que tudo seja bom...

Que tudo seja leve!”

Fran Ximenes

Andreia Fonseca, Técnica da A2000

PROJETOS INR

INSCRIÇÕES
ABERTAS

A ARTE DE PARTICIPAR



MAIO A DEZEMBRO

Nos concelhos de Armamar e Tabuaço:

- Realizar atividades artísticas, ao nível da expressão plástica e corporal, que desenvolvam e/ou aumentem a capacidade de expressão de sentimentos/ideias/ opiniões, cooperação, partilha, autonomia e autoestima.
- Realizar exposições itinerantes dos trabalhos produzidos pelas PCDI's, em locais públicos que revelem as suas competências, as valorizem e promovam momentos de socialização e participação na comunidade.
- Envolver entidades dos dois concelhos, nesta corrente artística por forma a envolver a comunidade nesta tarefa de embelezar o concelho.
- Realizar apresentações noutras entidades de uma encenação/coreografia construída pelos participantes.
- Realizar, em dezembro, um evento público, em cada concelho, onde se reúnam todas as produções artísticas, e se faça a apresentação da encenação/coreografia das PCDI, bem como o filme com todas as etapas de produção, os depoimentos das PCDI/significativos e a recolha de opiniões da comunidade acerca das exposições itinerantes.



Ministério do Trabalho, Solidariedade e Segurança Social
Instituto Nacional para a Reabilitação, I.P.

Cofinanciado pelo Programa Nacional de
Financiamento a Projetos pelo INR, I.P. 2019

TA
BUAÇO
MUNICÍPIO

Armamar

Parceiros

"Arte de Participar" promove integração social em Armamar e Tabuaço

Numa altura em que o projeto "A Arte de Participar" está a entrar na sua reta final, fui visitar os dois subgrupos (um em Armamar e outro em Tabuaço) para recolher os seus depoimentos.

Os técnicos da A2000 falam de um trabalho com várias vertentes (desportiva, artística e lúdica) que está a ter um impacto bastante positivo na vida destas pessoas. *"O convívio, a cooperação deles em diversas tarefas, a prática de diversos tipos de atividades e a visibilidade que a exposição dos seus trabalhos lhes dá na comunidade, são aspetos muito benéficos no trabalho que eles estão a desenvolver connosco"*.

O carinho e cumplicidade entre clientes e técnicos da A2000 é um aspeto visível da dinâmica de ambos os grupos, num trabalho que os Técnicos acham bastante gratificante. "Ter a oportunidade de melhorar os dias de pessoas que se inserem num contexto de vida mais difícil, marcado não só por condicionalismos derivados de deficiência ou incapacidade, como socioeconómicos, tem um grande significado para nós. Ao mesmo tempo, o que fazemos requer de nós muita criatividade, no sentido de desenvolvermos temas e trabalhos que possam ir de encontro aos interesses dos nossos clientes".

Em relação aos elementos do grupo do projeto, a participação em muitas atividades é, para eles, motivo de grande satisfação, conforme referem. Em Armamar disseram-me: *"Desde que estamos aqui, temos feito algumas boas amizades entre nós e também com as pessoas da A2000 que estão connosco, pelas quais temos um grande carinho. Além disso, temos feito coisas que nunca tínhamos experimentado, como ficar a conhecer um hotel por*



Armamar - Apresentação de músicas populares na Fundação Gaspar Manuel Cardoso



Tabuaço - Exposição "A Música" na Biblioteca Municipal de Tabuaço

dentro, e até andar de barco no rio Douro.

Também gostamos muito de fazer trabalhos diferentes todos os meses, e de mostrar a toda a gente o que fizemos", disseram, eles que consideraram um teatro de fantoches que prepararam e apresentaram em entidades da comunidade, como a atividade mais marcante de todas as que realizaram até agora.

Também os pais dos clientes têm muitos elogios a fazer ao trabalho feito no "A Arte de Participar". É o que diz Silvina Morgado, mãe da Lurdes, de Armamar. *"Gosto muito que ela esteja neste grupo. Para a minha filha, os dias em que vem cá são uma das maiores alegrias que tem, e noto que está mais conversadora e bem-disposta, além de adorar os técnicos que estão com ela"*. Também de Armamar, a mãe do José Carlos, Arminda Silva, fala da importância do projeto para o seu filho. *"Gosta de andar aqui, está sempre muito contente e bem-disposto. Estou muito satisfeita por o ver tão alegre com este grupo de amigos, e por vê-lo tão feliz"*.

De Armamar para Tabuaço, a mesma dedicação e a mesma satisfação dos participantes, que assumem o projeto como marcante nas suas vidas. Em Tabuaço disseram-me *"Desde que cá estamos, além das atividades que desenvolvemos a cada mês, tivemos já a oportunidade de fazer coisas que nunca tínhamos experimentado, e andar de barco foi uma das que mais nos marcou. No entanto, o que de mais importante achamos neste grupo são as amizades que acabámos por fazer, e o carinho e a dedicação das nossas "professoras", que nos ajudam em tudo e são pessoas muito dedicadas em tudo o que fazem. Podemos dizer que, se houve pessoas que nos marcaram, foram elas, por tudo o que têm feito por nós"*.

Este Projeto, cofinanciado pelo Instituto Nacional para a Reabilitação (INR), claramente está a promover a inclusão social de pessoas com deficiência e incapacidade, nos concelhos de Armamar e Tabuaço, e a envolver outras entidades da comuni-



Armamar - Hidroterapia - Piscinas Municipais de Armamar



Tabuaço - Ginástica - Salão dos Bombeiros Voluntários de Tabuaço

dade ao desenvolver, todos os meses, atividades conjuntas.

No próximo mês de dezembro, haverá Festa Solidária em Tabuaço (dia 15) e Armamar (dia 29), onde os participantes do projeto e coletividades dos respetivos concelhos farão um espetáculo gratuito para a comunidade.

Reportagem de **Gonçalo Novais**, Técnico da A2000

AÇÕES REALIZADAS NAS FREGUESIAS (AÇÕES DE DESENVOLVIMENTO COMUNITÁRIO)

- Espaços de Convívio

(Atividades Formativas e Ocupacionais Séniores)

Com este serviço a A2000 presta apoio Psicossocial a famílias e indivíduos, designadamente serviços na área formativa e ocupacional contribuindo para o desenvolvimento de competências ao nível dos Saber-Ser, Saber-Fazer e Saber-Aprender, com objetivo último de aumentar a inserção social e/ou profissional. O Serviço está em execução desde maio de 2010 e, procura responder às necessidades reveladas pela comunidade, neste momento promove Espaços de Convívio para idosos autónomos e apoia pessoas com deficiência grave.

Juntos reúnem forças no sentido de intervir preventivamente e colaborar na criação de respostas integradas ao nível familiar, ocupacional, social e profissional.

Ao nível operacional, atualmente, desenvolve-se em parceria com:

- Município de Sta. Marta de Penaguião;

- 5 Freguesias do Concelho (Sever, Fontes, Alvações do Corgo, União de Freguesias de Louredo e Fornelos, União das Freguesias de Lobrigos (São Miguel e São João Baptista) e Sanhoane)



- União das Freguesias de Galafura e Covelinhas (Peso da Régua);

- Associação Cultural Social Desportiva e Recreativa de Galafura;



O Serviço não tem financiamento estatal, pelo que a sua sustentabilidade está garantida por fundos da A2000 e das entidades da autarquia acima nomeadas.

IV Encontro de Boccia Sénior e magusto realizado em Poiares

Os clientes dos Espaços de Convívio do Gabinete Psicossocial da A2000 estiveram reunidos num ambiente de muita alegria e convívio nas instalações da associação em Poiares, onde puderam fazer um grande magusto e participar no IV Encontro de Boccia Sénior dos seis Espaços de Convívio da A2000, num dia de muita animação!

Os utentes foram recebidos pelo presidente da A2000, António Ribeiro, que no seu breve discurso de boas-vindas, agradeceu a presença da meia centena de seniores nas instalações da associação e, indo ao encontro das atividades previstas na iniciativa, partilhou com os presentes a preparação para a criação de um futuro projeto na área do desporto adaptado, o «walking football» (ou futebol a andar), especialmente vocacionado para a população sénior, para a qual contará com o envolvimento dos utentes dos Espaços de Convívio na dinamização dessa modalidade.

Depois de uma manhã dedicada ao Boccia, os nossos clientes partilharam de um almoço-convívio e magusto com a presença do presidente da Direção da A2000, António Ribeiro, dos vereadores da Câmara Municipal de Santa Marta de Penaguião, José Manuel Moreira, e da Câmara Municipal do Peso da Régua, Eduardo Pinto, do presidente da União de Freguesias de Lorigos (São Miguel e São João Baptista) e Sanhoane, Fernando Moreira, e do secretário da Junta de Freguesia de Fontes, António Pinto. Para finalizar a tarde seguiu-se para uma visita guiada pelas instalações da A2000.

Naquele que foi mais um excelente evento de convívio, é importante agradecer à União de Freguesias de Lorigos (São Miguel e São João Baptista) e Sanhoane, à União de Freguesias de Louredo

e Fornelos, e às juntas de freguesia de Fontes, Alvações do Corgo e Sever pela inestimável colaboração nos transportes, determinante para assegurar o sucesso desta atividade.

Gonçalo Novais, Técnico da A2000



GPS

Terno novembro

O frio começa a ser uma companhia constante, mas essa mesma certeza pode ser contrariada com o convívio adequado. Para isto, nada como um bom reencontro acompanhado de alguma atividade física. No passado dia 12, os clientes dos Espaços de Convívio satisfizeram a grande vontade de conhecer as novas instalações da A2000 em Poaires.

O dia começou com o tão antecipado Torneio de Boccia, onde as equipas de cada freguesia disputaram com grande tenacidade os lugares do pódio. Seguiu-se um almoço convívio com castanhas à mistura. A receita para um magusto especi-

al cheia de partilhas. Com os ânimos quentes e aconchegados, foi então levada a cabo a visita guiada às instalações que não deixou ninguém indiferente. O dia terminou com baile, música e dança, muitas gargalhadas e boa-disposição, ficando clara a vontade de tudo repetir.

Mas não deixa de haver grandes atividades a preparar. Há uma Festa dos Reis no horizonte e os clientes dos vários Espaços de Convívio não querem dar menos do que o seu melhor. Há muito trabalho pela frente, com coreografias para ensaiar e falas para decorar. Mas com determinação e foco, tudo se irá alcançar!

Técnicos de Gabinete Psicossocial



CAARPD

Centro de Atendimento, Acompanhamento e Reabilitação Social para Pessoas com Deficiência ou Incapacidade

Objetivos:

- Informar e encaminhar para os serviços e equipamentos sociais.
- Capacitar e apoiar as famílias de pessoas com deficiência ou incapacidade.
- Promover programas de reabilitação inclusivos para pessoas com deficiência ou incapacidade.



Assegura o atendimento, acompanhamento e o processo de reabilitação social a pessoas com deficiência ou incapacidade (PCDI).

CONCELHOS DE INTERVENÇÃO:

- SANTA MARTA DE PENAGUIÃO
- PESO DA RÉGUA
- MESÃO FRIO
- MONDIM DE BASTO

As duas modalidades previstas pelo CAARPD caracterizam-se, respetivamente, do seguinte modo:

A - Atendimento e Acompanhamento Social

B - Reabilitação Social

População-Alvo

Ambas as modalidades do CAARPD abrangem quaisquer pessoas com deficiência ou incapacidade (PCDI), com idade superior a 16 anos e respetivas famílias.



SEGURANÇA SOCIAL

**INSCRIÇÕES
ABERTAS**



Em novembro adotámos mascote no CAARPD!

O Pedro é a nova mascote do CAARPD!

Esta é uma das grandes novidades do mês de novembro, tal como contam os utentes, que decidiram adotar um novo símbolo no grupo. "Este mês, quisemos adotar um novo amiguinho, que nos representasse enquanto grupo, e decidimos dar-lhe o nome Pedro, em homenagem a uma das pessoas que nos acompanham todos os dias na A2000, e de quem gostamos muito", começaram por referir, num mês em que de-



ram uma importante ajuda à tarefa de dinamizar o novo e grande espaço da A2000 em Poiares. "Em novembro, foram várias as tarefas em que ajudámos em Poiares. No magusto feito aqui pela A2000, fomos apanhar castanhas e nozes para a festa que foi aqui feita. Ajudámos também as colaboradoras da A2000 a varrer as folhas do piso das instalações e, nas visitas que fizemos à horta que cultivámos, ficámos muito felizes ao ver que já há couve-flor. É tão bom podermos ver os resultados do nosso trabalho!", observaram com alegria.

O desporto e a dança também preencheram os dias e aprendizagens dos clientes do CAARPD.

O desporto e a dança também preencheram os dias e aprendizagens dos clientes do CAARPD.

"Este mês, fizemos muito exercício físico. Além das nossas habituais idas à piscina, terminámos as aulas de andebol, fizemos exercícios de marcha e corrida, e continuámos com a atividade que iniciámos no mês passado, as «Danças do Mundo», em que desta vez aprendemos danças de Espanha e da Índia".

E com o Natal à porta, não faltaram atividades alusivas à época mágica que se aproxima. "Com a aproximação do mês de dezembro, terminámos o mês já a preparar as nossas atividades natalícias. E começámos por fazer os enfeites que vão estar na árvore de Natal da A2000, junto à porta das nossas instalações em Poiares. Vão ter a forma de corações, e cada coração tem o nome de um de nós. É uma forma de apresentarmos o nosso trabalho a todos os que vêm aqui visitar a nossa associação, e de partilhar o espírito do Natal que se aproxima".

Técnicos e Clientes do CAARPD de Poiares



Mês de novembro

Chegou o mês de novembro! E com ele o frio e a chuva. Ainda assim, o sol presenteou-nos durante o dia de 11 deste mês, para manter a tradição do verão de S. Martinho. E para celebrarmos este dia, construímos e decorámos uma castanha e relembrámos a lenda referente a este dia.

Trabalhámos, mais uma vez, a importância de ter uma alimentação saudável, quais os alimentos mais importantes da nossa alimentação, a quantidade adequada a cada dia e a forma de confeção desses alimentos. Fizemos uma visita ao supermercado da vila, para identificarmos e nomearmos frutas, legumes e outros alimentos, tendo tido o cuidado de falarmos um pouco sobre as vantagens de cada um deles.

Fizemos vários jogos para trabalharmos o nosso cérebro, em especial a atenção/ concentração e a memória, como por exemplo, palavras cruzadas, sopa de letras e identificar o número de vezes que uma determinada palavra aparece na música.

Experimentámos diversas técnicas de pintura, através da utilização de rolhas, cotonetes e algodão, para construirmos uma árvore de outono. Fizemos recorte e colagem para acrescentarmos uma moldura à nossa árvore.



E como o Natal está à porta, começámos a tratar das decorações. É sempre uma altura muito especial.

Técnicos e Clientes do CAARPD de Mesão Frio



IPI

INTERVENÇÃO PRECOCE NA INFÂNCIA (IPI)

A Intervenção Precoce na Infância consiste num conjunto de medidas de apoio integrado centrado na criança e na família, incluindo ações de natureza preventiva e reabilitativa, designadamente no âmbito da educação, da saúde e da ação social.

A resposta social abrange crianças dos 0 aos 6 anos, com alterações nas funções ou estruturas do corpo que limitam a participação nas atividades típicas para a respetiva idade e contexto social ou em risco grave de atraso de desenvolvimento, bem como as suas famílias, residentes nos concelhos de Santa Marta de Penaguião, Peso da Régua, Mesão Frio e Mondim de Basto.

A A2000, Instituição Particular de Solidariedade Social (IPSS), possui um Acordo de Cooperação com a Segurança Social representando-a na Equipa Local de Intervenção (ELI).

O presente acordo foi celebrado com base no decreto-lei nº281/2009 de 6 de outubro, que criou o Sistema Nacional de Intervenção Precoce na Infância (SNIPI), o qual consiste num conjunto organizado de entidades institucionais e de natureza familiar, que garante as

condições de desenvolvimento das crianças com funções ou estruturas do corpo que limitam o crescimento pessoal, social, e a sua participação nas atividades típicas para a idade, bem como as crianças em risco grave de desenvolvimento. O Acordo de Cooperação formaliza a participação das seguintes entidades parceiras:

- **Ministério do Trabalho e Segurança Social/** Centro Distrital de Segurança Social de Vila Real, na comparticipação financeira da A2000 que afeta 3 técnicos a meio tempo: Técnico Superior de Serviço Social, Psicólogo e Terapeuta;
- **Ministério da Educação/**Agrupamento de Escolas Diogo Cão, que afeta a tempo inteiro 2 Educadores de Infância;
- **Ministério da Saúde/** Agrupamento de Centros de Saúde Douro I – Marão e Douro Norte/ Centro de Saúde de Santa Marta de Penaguião, que afeta a 5% o Médico e o Enfermeiro e a meio tempo 1 Psicopedagogo.



Subsídio de Educação Especial: O que precisa de saber

O subsídio de educação especial é uma prestação monetária, atribuída aos ascendentes, de crianças e jovens com deficiência ou incapacidade, com idade inferior a 24 anos. Esta prestação é paga mensalmente, para compensar os encargos resultantes do apoio específico a crianças e jovens com deficiência, nomeadamente a frequência de estabelecimentos adequados.

Para tal, necessita de entregar nos serviços da Segurança Social o requerimento do referido subsídio (Mod. RP 5020/2019 - DGSS), acompanhado dos documentos nele indicados, bem como as crianças e jovens possuem comprovada redução permanente de capacidade física, motora, orgânica, sensorial ou intelectual, desde que por motivo dessa deficiência se encontrem em qualquer das seguintes situações:

- Frequentem estabelecimentos de educação especial que impliquem o pagamento de uma mensalidade;
- Careçam de ingressar em estabelecimento particular ou cooperativo de ensino regular, após a frequência de ensino especial, por não poderem ou deverem transitar para estabelecimentos públicos de ensino ou, tendo transitado, necessitem de apoio individual por técnico especializado;
- Tenham uma deficiência que, embora não exigindo, por si, ensino especial, requeira apoio individual por técnico especializado (por ex: terapia da fala, ocupacional, psicologia, etc...);
- Frequentem creche ou jardim-de-infância regular como meio específico necessário para superar a deficiência e obter mais rapidamente a integração social;
- Não estejam a trabalhar;
- Estejam a cargo do beneficiário e este tenha registos de remunerações nos primeiros 12, dos últimos 14 meses, a contar da data do requerimento (regime contributivo) – esta condição não se aplica a pensionistas, ou
- Pessoas que não estejam abrangidas por qual-



SEGURANÇA SOCIAL

REQUERIMENTO DE SUBSÍDIO DE EDUCAÇÃO ESPECIAL

Antes de preencher leia com atenção as Informações e Instruções de Preenchimento, Mod RP 5020/2-DGSS

1 ELEMENTOS RELATIVOS AO REQUERENTE (1)

Nome completo	<input type="text"/>		
Data de nascimento	<input type="text"/>	N.º de Identificação de Segurança Social	<input type="text"/>
N.º de Identificação Fiscal	<input type="text"/>		
Telemóvel / Telefone	<input type="text"/>	Fax	<input type="text"/>
E-mail	<input type="text"/>		
Relação do requerente com a criança / jovem	<input type="text"/>		

(1) O jovem, a pessoa que exerce a responsabilidade parental ou outra pessoa que tenha a criança / jovem a cargo e seja responsável pela sua educação.

quer sistema de proteção social e em situação de carência (regime não contributivo) e pessoas que façam descontos no estrangeiro e recebam por isso abono de família desse país.

São considerados estabelecimentos de ensino especial, aqueles que são reconhecidos como tal pelo Ministério da Educação.

O subsídio de educação especial é atribuído a partir do mês em que a criança ou jovem com deficiência, começa a frequentar o estabelecimento ou recebe apoio individual, durante o período escolar, e enquanto se verificarem as situações que deram origem à sua atribuição. De salientar, que é um subsídio que tem que ser requerido anualmente.

Este subsídio pode ser acumulado com outros benefícios:

- Abono de família para crianças e jovens;
- Bonificação por deficiência;
- Prestação social para a inclusão;
- Pensão de sobrevivência ou de orfandade.

No entanto, não pode ser acumulado com o subsídio por assistência de 3ª pessoa.

O montante da mensalidade é definido tendo em conta o custo real da educação especial por criança ou jovem com deficiência, bem como os rendimentos do agregado familiar. Se a pessoa que exerce as responsabilidades parentais sobre a criança ou jovem com deficiência, estiver a receber subsídio com o mesmo fim atribuído pela entidade patronal e este for de valor inferior ao do subsídio de educação especial, só é pago o montante correspondente à diferença entre um e o outro valor.

Vânia Pereira, Técnica Superior de Serviço Social



Não acredita que tratamos
o Arco-Iris por tu?



azul

pastel



Desde 2008 que damos

mais cor ao seu mundo!

Rua Professor José Lacerda,
Armazém Escolha Dourada, Fração C
5050-081 Peso da Régua

www.azulpastel.pt

geral@azulpastel.pt

ROZÈS PORTO

MAISON FONDÉE EN 1855

Douro, Port Wine Terroir

DOADOR DO MÊS



Rozès, um exemplo de tradição e modernidade

Com mais de 150 anos de existência; o primeiro grupo exportador de Vinho do Porto que a Região Demarcada do Douro conheceu!

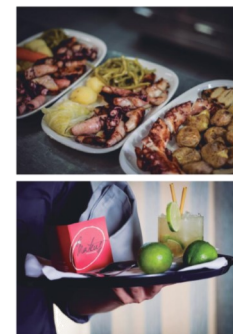
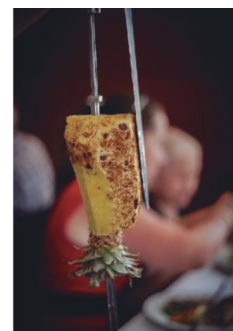
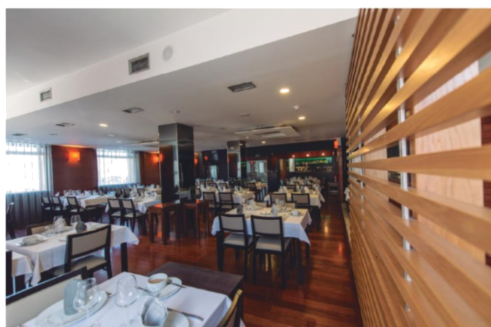
Um património distribuído por nove quintas, espalhadas pelos socacos que ladeiam o Rio Douro.

Hoje, a Rozès pertence a um prestigiado grupo de Champagne, a Vranken Pommery Monopole.

Atrás de uma grande marca, um grande sabor...



Deixe-se levar pela corrente que abraça o leito Duriense e rume até Vila Real.



Rua Dr. Jaime Campo, Loja Com Piso 2, BL F

5000-421 Vila Real, Portugal

Tel.: 259 327 330 / Tlm.: 961 972 600 | GPS: N 41º 18'27.48" W 7º 43' 32.38" / E-mail: geral@omateus.pt



Tomeifel

www.tomeifel.com

VILA REAL - RÉGUA - CHAVES

EMAILS

Email Geral: tomeifel@tomeifel.com
Email Responsável Após-Venda: servico@tomeifel.com

VILA REAL

MORADA

Zona Industrial de Constantim Lotes 153 e 154
5000-082 Vila Real
Tel: 259301020
Fax: 259301021

SERVIÇOS

Oficinas
Exposição de Viaturas Novas
Usados e Seminovos
Toyota Veículos Certificados
Chapa & Pintura
Balcão de Peças

HORÁRIOS

- Serviços Administrativos
Seg.-Sex. 09:00 - 12:30 / 13:30 - 18:00

- Stand
Seg.-Sex. 09:00 - 12:30 / 14:00 - 18:00
Sab. - 09:00 / 12:30

PESO DA RÉGUA

MORADA Oficina

Avenida de Tondela
5050-059 Peso da Régua
Tel: 254310430
Fax: 254313156

SERVIÇOS

Oficinas
Chapa & Pintura
Balcão de Peças

HORÁRIOS

Serviços Administrativos
Seg.-Sex. 09:00 - 13:00 / 14:00 - 18:00

MORADA Stand de Exposição

Avenida de Ovar
5050-505 Peso da régua
Tel: 254310430
Fax: 254313156

CHAVES

MORADA

Avenida Pedro Álvares Cabral
5400-439 Chaves
Tel: 276309420
Fax: 276309421

SERVIÇOS

Oficinas
Exposição de Viaturas Novas
Usados e Seminovos
Balcão de Peças

HORÁRIOS

- Serviços Administrativos
Seg.-Sex. 09:00 - 13:00 / 14:00 - 18:00

- Stand
Seg.-Sex. 09:00 - 13:00 / 14:00 - 18:00
Sab. - 09:00 / 13:00



TOYOTA

BMW Service

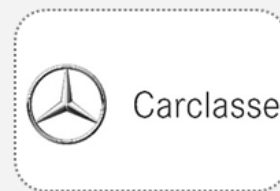
ISUZU



HONDA

DOADOR DO MÊS

DOADORES DO MÊS



www.a2000.pt

a2000@a2000.pt

Viver e Aprender | Edição 145 | novembro 2019

Morada: Rua S. João Bosco, Nº478
5050-346 Poiars - Peso da Régua

Telefone: 254 822 046



ER-1072/2012