

ASSOCIAÇÃO 2000
DE APOIO AO DESENVOLVIMENTO



Integrações Profissionais
Mercado de Trabalho
Grupo Cultural e Desportivo de Sever
Santa Marta de Penaguião (pág.4)

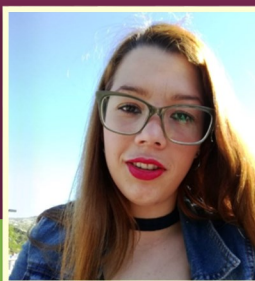
Viver e Aprender

A satisfação dos stakeholders da A2000 (pág. 7)

38 colaboradores

520 clientes

182 parceiros



Testemunhos de FPCT (Formação Prática em Contexto de Trabalho)
Conheça a experiência da Irene, da Diana e da Natividade (pág. 12)



02 EMPRESAS SOLIDÁRIAS



**UNIÃO DE FREGUESIAS
DE LOBRIGOS
(S. MIGUEL E S. JOÃO BAPTISTA)
E SANHOANE**



ALVARÁ N.º 61808

HABI PENAGUIÃO
CONSTRUÇÕES, LDA.

Construções de Qualidade, Cimentam Laços de Confiança



de CSG - Costa, Santos e Garcia, Lda.

Instalações elétricas / Instalação ITED / Sistema deteção incêndio e intrusão

Contribuinte n.º 506 520 048

Lugar do Barreiro, n.º 240 Vila Maior,
5030-433 Santa Marta de Penaguião

Tlf./Fax 254 314 094 | Tlm.: 963 317 201

Email: luis.garcia.eletroluz@hotmail.com



Av. João Paulo II Lt. 22 Lj. 2
5000-708 Vila Real

clientes@menono.pt

937 697 140

Trabalhamos juntos
pela sua segurança



Z. INDUSTRIAL VÁRZEA DE ABRUNHAIS | LAMEGO | 254 697 110

Na A2000 é comum o sentimento de que o tempo passa a correr e que faltou tempo para fazer isto ou aquilo. Não sei se este flagelo é comum a todos os que leem esta newsletter, ou se é um “atributo” apenas daqueles, como nós, que nunca estão completamente satisfeitos e que procuram sempre mais ou melhor, desafiando-se constantemente.

A verdade é que neste mês de fevereiro o sentimento de incompletude se agravou, pois o mês, além de mais curto, também teve o Carnaval pelo meio. Apesar de tudo, houve tempo para reunir todos os colaboradores da A2000, num dia de partilha sobre uma temática que a todos toca, indiferentemente da função que desempenha, “Ética e Boas práticas de conduta”, onde os valores, os princípios, as políticas e a ética da A2000 foram debatidos, com o objetivo de difundir os conceitos e, imbuir cada um, de uma postura uniforme face aos diferentes desafios do dia a dia, perante clientes, parceiros e comunidade em geral. Ainda abordamos o Fundraising, pois é uma componente importante no funcionamento organizacional.

Festejou-se o Carnaval, promovendo a participação social dos clientes e continuou-se com o trabalho de inserção e inclusão no mercado de trabalho, abrindo portas, “forçando” outras, para que as oportunidades sejam criadas e se apliquem os Princípios da A2000 da Solidariedade e do Respeito pela Dignidade Humana, bem como as Políticas Social e de Inclusão.

O trabalho em equipa, esse está sempre na berlinda! Porque não é fácil conjugar personalidades diferentes, porque é um desafio unir egos à volta de um mesmo objetivo e manter uma comunicação eficaz e, ainda, ir mais além do que o esperado, superar limites, enfrentar novos desafios... sim, tudo isto faz parte do dia a dia de todas as equipas da A2000.

E, mais uma vez, em fevereiro ao compilar-se todos os resultados do ano de 2017 se constatarem as nossas forças e as nossas fraquezas e se refletiu sobre as estratégias de superação de ambas.

Pessoas saíram, pessoas entraram (a todos os níveis: clientes, colaboradores, parceiros), com todas

aprendemos. **Aprendemos que:**

- **Nunca sabemos tudo:** uns têm mais experiência, outros têm mais informação; uns têm mais habilidade, outros mais sinceridade; uns mais humildade, outros mais ambição...
- **É preciso verificar, sempre:** verificar se há erros; verificar se a mensagem transmitida foi compreendida pelo recetor; se a colaboração oferecida se concretiza; se o objetivo está a ser alcançado; se os equipamentos estão a funcionar; se todos estão motivados; enfim se todos estão alinhados na mesma perspetiva de superação e rigor.
- **Não há impossíveis:** o impossível é um limite que a nossa preguiça coloca a nós mesmos.
- **A culpa (do bem e do mal) é sempre nossa:** porque não avaliamos o risco, ou as competências; porque não previmos todas as consequências; porque não aprofundamos o conhecimento; porque não investimos o suficiente; porque facilitamos; porque dificultamos; porque não valorizamos; porque valorizamos demais; porque não acompanhamos; porque protegemos ... enfim, o território do “humano” e do “social” é pantanoso, por isso quem se mete nele tem que assumir – para o bem e para o mal – que a responsabilidade é toda sua.

“O que não nos mata, fortalece-nos”, lá diz o aforismo e, assim, após a reflexão sobre os resultados do ano de 2017 (nesta newsletter apenas se incluíram os resultados da avaliação de satisfação dos stakeholders) sentimos que partimos para mais um ano, cheios de vontade de melhorar aquilo que correu menos bem.

Ainda a propósito desta nossa constante aprendizagem e espírito de melhoria contínua, deixo ficar duas frases para reflexão:

“Há um único recanto do universo que podemos ter certeza que podemos melhorar: o nosso próprio eu” (Aldous Huxley)

e

“Para vencer uma vez é preciso ter talento, mas para vencer novamente é preciso ter caráter” (John Wooden)

Marina Teixeira, Diretora Técnica

ÍNDICE

3
Editorial

4
Destaque

6
CRIP

7
Notícias

11
Formação Inicial

21
Formação Contínua

23
Gabinete Psicossocial

25
CAARPD

30
Intervenção Precoce na Infância

32
Clínica Social

33
Donativos

Integrações Profissionais

Marta Pintor, é uma jovem adulta de 30 anos, residente em Sever, atualmente integrada profissionalmente no Grupo Cultural Desportivo de Sever.

Após ter frequentado formação profissional na A2000 e concluído com sucesso o curso de “Auxiliar de Serviços Gerais”, foi encaminhada, posteriormente, para o Centro de Recursos para a Inclusão Profissional da A2000 através do Serviço de Emprego de Vila Real. No decorrer deste processo realizou Formação Prática em Contexto de Trabalho (FPCT) no Grupo Cultural e Desportivo de Sever, como assistente operacional.

Durante a formação prática, a Marta teve sempre um desempenho satisfatório, revelando uma boa capacidade na execução das tarefas que lhe foram delegadas, o que lhe permitiu desenvolver não só as suas competências profissionais, mas também pessoais e sociais. Desta forma, a entidade possibilitou-lhe uma integração profissional através da medida de apoio ao emprego “Contrato de Emprego Inserção +”.

A Marta desempenha no seu local de trabalho diversas tarefas relacionadas com a manutenção e limpeza de instalações e equipamentos, apoio ao serviço de café/bar, auxílio nas atividades recreativas desenvolvidas e manutenção do jardim envolvente.

Esta contratação permitir-lhe-á, segundo as palavras da Marta, ter uma ocupação diária, aumentar os seus rendimentos e por conseguinte reunir o dinheiro necessário para ser autossuficiente. Assim como melhorar a sua autoestima e bem-estar emocional, pois sente-se agora útil



e integrada na sociedade.

A Marta refere que “tem muitas saudades da A2000, dos técnicos e do convívio entre os colegas”, recordando com muita alegria os momentos lá vividos.

Ana Augusto, Técnica da A2000

(Continua na página seguinte)

(Continuação)



O Grupo Cultural e Desportivo de Sever (GCD) foi fundado em abril de 1983, e tem como objetivo principal desenvolver atividades culturais, recreativas e desportivas. O grupo cultural possui atualmente um grupo de cantares e uma escola de Taekwondo. A sua principal missão reside na promoção de atividades culturais e desportivas, no concelho de Santa Marta de Penaguião.

O primeiro contacto com a Marta ocorreu durante a formação profissional para pessoas com deficiência ou incapacidade, tendo o Grupo proporcionado a continuidade da mesma, através do Centro de Recursos para a Inclusão Profissional da A2000 (CRIP), no sentido de melhorar as suas competências profissionais.

O presidente da Direção - Dr. Emanuel Costa - começa por afirmar que "a A2000 assume uma grande relevância para o desenvolvimento deste público-alvo, inserindo-o de uma forma consistente na vida ativa".

"Com o início da FPCT, ficamos algo expectantes, não sabíamos com iria decorrer este caminho, mas o resultado foi francamente positivo, as expectativas em relação à Marta foram superadas".

O Dr. Emanuel acrescenta ainda que ocorreram mudanças visíveis na Marta, tanto ao nível profissional como pessoal, pois esta sente-se útil,

Entidade: Grupo Cultural e Desportivo de Sever

Atividade: Associação cultural, recreativa e desportiva

Concelho: Santa Marta de Penaguião



encarando o futuro com outra atitude.

"Sendo certo que nem tudo correu de forma excelente, isso permitiu à Marta saber o que é o mundo do trabalho, o que por si só já é muito positivo. De realçar a sua proatividade na organização de pequenas atividades como lanches temáticos e o karaoke".

Esta experiência é sem dúvida uma mais-valia, para o "GCD de Sever e comunidade, pois permite que a nossa sede esteja permanentemente com a porta aberta, garantido que o bar permaneça em funcionamento diariamente, o que se traduz também num retorno financeiro, que não sendo determinante para a realização das nossas atividades desportivas e culturais, ajuda, e muito, na sua organização. Do mesmo modo foi criada uma dinâmica na sede que anteriormente não existia, pois muitos sócios e não sócios frequentam com regularidade o nosso espaço".

Emanuel Costa, Presidente da Direção do G.C.D.S

INSCRIÇÕES
ABERTAS

CENTRO DE RECURSOS PARA A INCLUSÃO PROFISSIONAL

AÇÕES:

IAOQE - INFORMAÇÃO, AVALIAÇÃO, ORIENTAÇÃO E QUALIFICAÇÃO NO EMPREGO

OBJETIVOS - Apoiar as pessoas na tomada de decisões vocacionais adequadas, disponibilizando a informação necessária para o efeito, promover a avaliação da sua funcionalidade e incapacidade e a determinação dos meios e apoios considerados indispensáveis à definição e desenvolvimento do seu Plano Pessoal de Emprego (PPE). Realiza ainda a prescrição de pedidos de apoio/Ajudas Técnicas para o acesso ou manutenção do emprego e acesso ou frequência à formação; e avaliação da capacidade de trabalho no âmbito do emprego apoiado.

AC - APOIO À COLOCAÇÃO

OBJETIVOS - Promover a inserção no mercado de trabalho, através de um processo de mediação entre as pessoas com deficiência e incapacidades e as entidades empregadoras, equacionando aspetos relativos à acessibilidade, adaptação do posto de trabalho, desenvolvimento de competências de empregabilidade, bem como sensibilizando as entidades para as vantagens da contratação deste público, apoiando o candidato na procura ativa de emprego e na criação do próprio emprego.

APC - ACOMPANHAMENTO PÓS-COLOCAÇÃO

OBJETIVOS - Apoiar a manutenção no emprego e a progressão na carreira, através do apoio técnico a pessoas com deficiência e incapacidades e às respetivas entidades empregadoras, designadamente, ao nível da criação de condições de acessibilidade, de adaptação do posto de trabalho e de apoio à reorganização do processo produtivo no início da sua atividade.



PO ISE
PROGRAMA OPERACIONAL
INCLUSÃO SOCIAL
E EMPREGO



UNIÃO EUROPEIA
Fundo Social Europeu

A satisfação dos stakeholders da A2000

Anualmente a A2000 avalia a satisfação dos intervenientes/stakeholders da A2000, a saber: clientes, significativos, colaboradores, parceiros, financiadores, fornecedores e voluntários.

A A2000 promoveu em 2017 serviços formativos e não formativos:

- ◆ **Formação Profissional**
- ◆ **Formação Contínua**
- ◆ **CRIP** - Centro de Recursos para a Inclusão Profissional
- ◆ **IPI** - Intervenção Precoce na Infância
- ◆ **CAARPD** - Centro de Atendimento, Acompanhamento e Reabilitação Social de Pessoas com Deficiência ou Incapacidade
- ◆ **Gabinete Psicossocial** (Espaços de Convívio)

O que envolveu:

- ◆ **520 clientes;**
- ◆ **182 parceiros;**
- ◆ **38 colaboradores** (32 com contrato de trabalho, 4 formadores externos e 2 prestadores de serviços – à data de 31 de dezembro/2017), contudo, passaram pela A2000 mais 11 colaboradores, cujos contratos terminaram ou foram interrompidos;
- ◆ **1 voluntária;**



- ◆ **9 entidades financiadoras** (FSE, IEFP, Segurança Social, Município e 5 Freguesias de Sta. Marta de Penaguião);
- ◆ **43 fornecedores.**

Salientamos que a **Formação Profissional** é o serviço mais significativo da A2000, tanto em termos de volume financeiro, como em termos de número de clientes, colaboradores e parceiros envolvidos, como em termos de área geográfica, pois em 2017 foi ministrada formação em 8 concelhos de 3 distritos limítrofes. **Em contrapartida, os Espaços de Convívio** são apoiados apenas por entidades (...)

(Continua na página seguinte)

(Continuação)

(...) Locais, mas tem um impacto social significativo, pois é a oportunidade dos mais velhos conviverem e terem acesso a atividades que, devido ao isolamento geográfico, não lhes seriam acessíveis.

A avaliação de satisfação foi dirigida a todas as partes interessadas acima mencionadas, com inquéritos adequados ao papel desempenhado e como se pode observar pelos gráficos apresentados – salienta-se porém que no caso da voluntária, fornecedores e financiadores, devido ao baixo número de respostas, os valores não têm significância estatística.

Constata-se que as percentagens de satisfação global, manifestada pelos vários stakeholders, nos vários serviços, revelam um elevado grau de satisfação.

Este facto, obrigou-nos a focar as poucas respostas de insatisfação e, da análise destas, tiraram-se algumas conclusões que conduziram a propostas de melhoria que, em 2018, desejamos implementar para que os serviços respondam cada vez melhor às necessidades dos clientes, tragam maior motivação aos colaboradores e envolvam de modo mais participativo os parceiros.

Assim, fica aqui expresso o compromisso da A2000 em implementar melhorias, nos seguintes aspetos:

- ◆ **Instalações e equipamentos** em Mesão Frio, Baião, Vila Pouca de Aguiar que passa pela aquisição de alguns equipamentos e mudança de instalações em alguns locais.
- ◆ **Comunicação:** melhor divulgação institucional, dos serviços e das metas que ainda não chega a todos da mesma forma; melhor divulgação/explicitação das metodologias específicas de alguns serviços face aos potenciais interessados e comunidade em geral; comunicação interna mais eficaz e objetiva intra-equipas e com os stakeholders.
- ◆ **Ambiente de trabalho:** as áreas sensíveis foram a Remuneração, as Promoções, o Volume de trabalho, as Mudanças no trabalho/objetivos/metodologias e o Stress profissional, pelo que haverá um investimento organizacional no sentido de automatizar o trabalho burocrático, melhorar a satisfação com as remunerações – apesar de que em 2017 houve aumentos em todos os salários – e estabilizar as metodologias de trabalho.
- ◆ **Proatividade de todos os intervenientes,** por outras palavras, os clientes serem mais interventivos e decisores; os significativos terem uma participação mais visível e desafiadora; os parceiros serem mais participativos e proporem novas metas; os colaboradores fazerem mais sugestões inovadoras. Obviamente que a Proatividade de todos os stakeholders não depende apenas da A2000, pois a motivação e ambição de fazer mais e melhor é algo que depende de cada um e do seu sentido de responsabilidade social.

(Continua na página seguinte)

(Continuação)

Porém depende absolutamente da A2000 a iniciativa para esclarecer e envolver os stakeholders na sua Missão e fica aqui o compromisso para melhorar essa estratégia.

Para terminar, fica o agradecimento a todos os stakeholders:

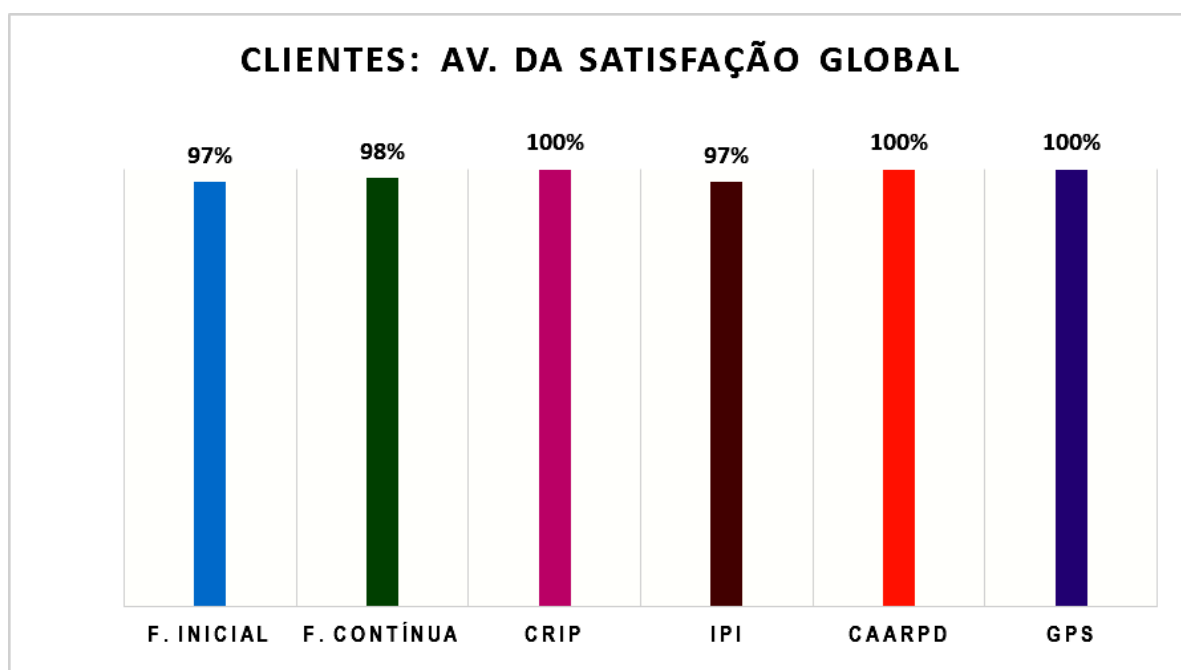
- ♦ **aos clientes** por nos colocarem desafios e darem cor ao nosso dia a dia;
- ♦ **às famílias** por colaborarem neste desafio de derrubarmos juntos os “muros” que nos rodeiam;
- ♦ **aos colaboradores** pelo esforço, empenhamento, imaginação e vontade de construir um mundo melhor;
- ♦ **aos parceiros** pelo seu sentido de responsabilidade e vontade de dignificar o humano e, ainda por acreditarem na A2000;

- ♦ **aos financiadores** pela visão social inclusiva e pela postura de rigor;
- ♦ **aos fornecedores** pelo fornecimento de bens e equipamentos com a qualidade imprescindível à prestação de serviços de qualidade;
- ♦ **à D^a Odete Nogueira**, a nossa única voluntária, imprescindível no ensino de arraiolos.

A A2000 é isto tudo: *um organismo vivo onde cada stakeholder tem um papel vital e onde todos juntos traçam o rumo que a conduz para lá dos limites de cada um!*

Marina Teixeira, *Diretora Técnica*

GRÁFICOS DA SATISFAÇÃO GLOBAL DOS STACKEHLERS

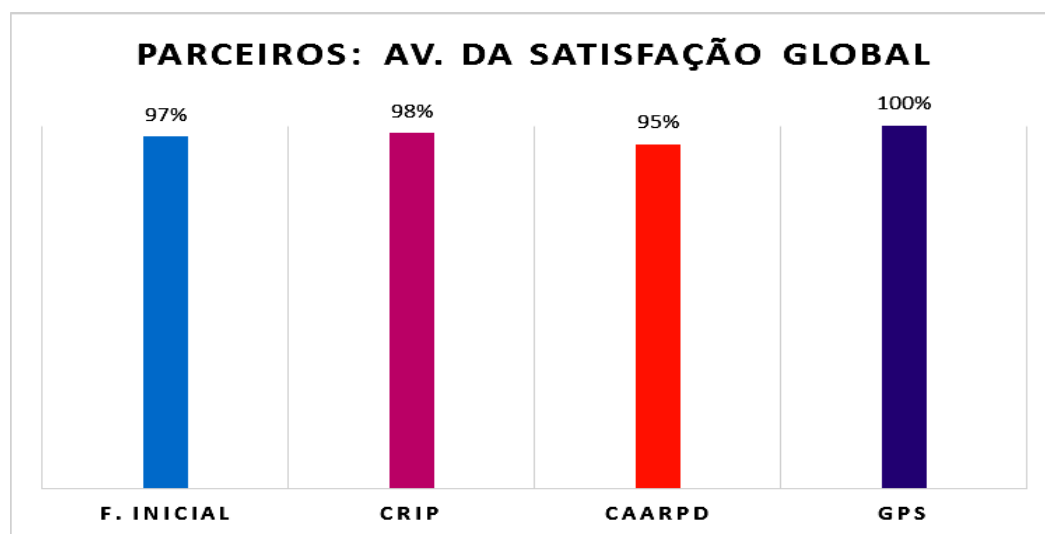
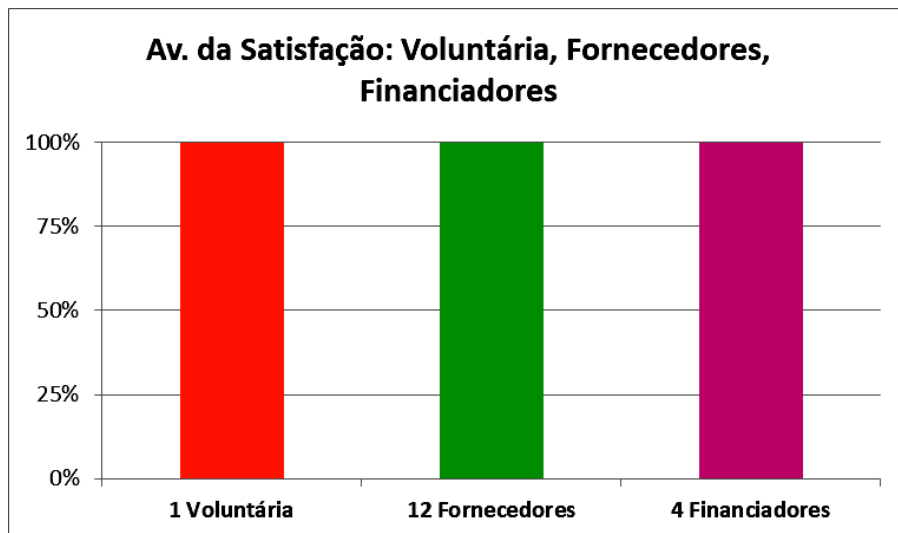


Ocorreram respostas de “Pouco Satisfeito” apenas na Formação Profissional - relativamente a alguns aspetos físicos da formação, mais concretamente relacionados com as instalações e internet - e na IPI - relacionados com a incapacidade do serviço responder às reais necessidades do cliente.

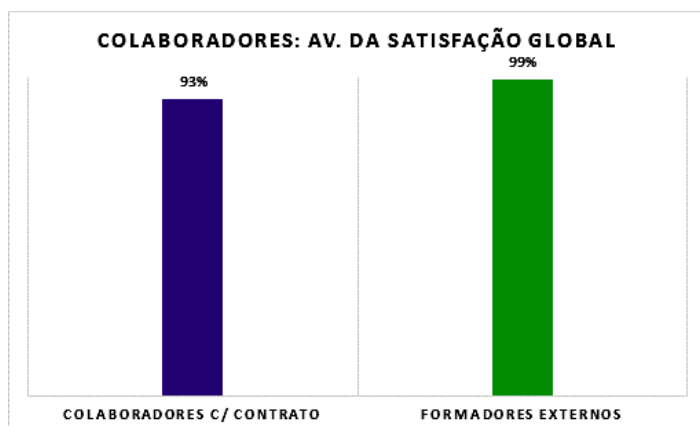
(Continuação)

GRÁFICOS DA SATISFAÇÃO GLOBAL DOS STACKEHLERS

Um financiador referiu que gostava de ser mais consultado quanto às iniciativas a desenvolver no projeto que apoia. E um fornecedor revelou-se pouco satisfeito com a "Urbanidade no contacto".



O item onde os parceiros manifestam maior insatisfação prende-se com o desconhecimento sobre todos os serviços prestados pela A2000. No que se refere à qualidade do serviço, à concretização de objetivos e ao profissionalismo não houve respostas de insatisfação.



Um formador externo revelou-se "Pouco Satisfeito" com os equipamentos (internet) e os colaboradores com contrato de trabalho manifestaram insatisfação nas áreas da "Motivação", da "Mudança" e do "Stress", no que se refere especificamente à remuneração, promoções, mudanças no trabalho/objetivos/metodologias e volume de trabalho.

FORMAÇÃO INICIAL

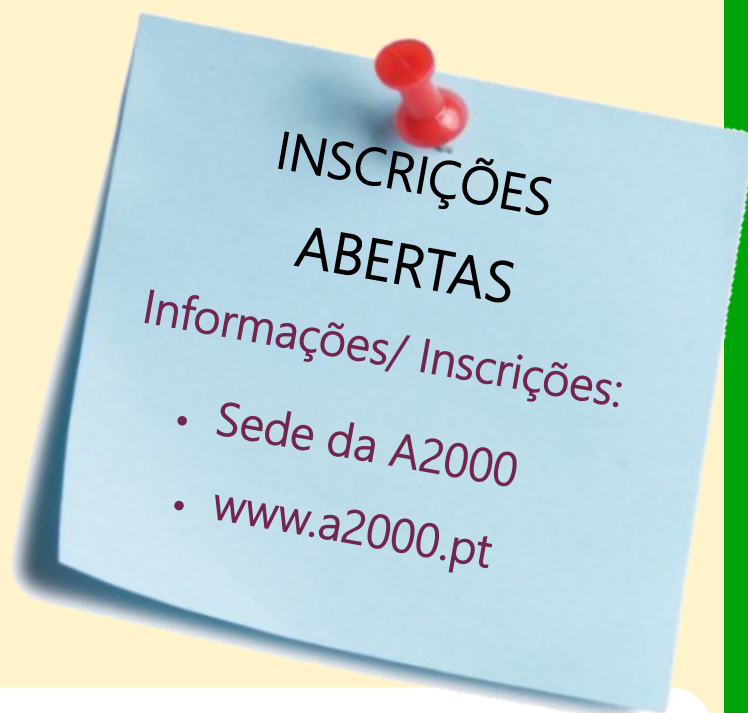
POISE - TIPOLOGIA DE OPERAÇÃO 3.01 -
QUALIFICAÇÃO DE PESSOAS COM DEFICIÊNCIA E INCAPACIDADE

ÁREAS DE FORMAÇÃO:

1. Assistente Familiar e de Apoio à Comunidade - 2900 horas
2. Auxiliar de Serviços Gerais II - 2900 horas

A DECORRER, EM REGIME LABORAL, NOS CONCELHOS DE:

- * SANTA MARTA DE PENAGUIÃO
- * BAIÃO
- * RESENDE
- * CHAVES
- * TABUAÇO
- * VILA POUCA DE AGUIAR
- * ARMAMAR
- * VILA REAL



SERVIÇO

Cofinanciado por:



UNIÃO EUROPEIA
Fundo Social Europeu

A FPCT da Irene no Centro Comunitário de São Romão

A Irene Ferreira iniciou a 1 de julho de 2017 o processo de Formação Prática em Contexto de Trabalho (FPCT) na Casa do Povo de Resende, mais concretamente no Centro Comunitário de São Romão. A Irene reside na freguesia de São Romão de Aregos, pelo que esta opção de FPCT procurou, em primeiro lugar, responder à sua expectativa de trabalhar com idosos e depois manter a proximidade da sua residência e colmatar a falta de transportes públicos no período das férias escolares.

No Centro Comunitário de São Romão, a Irene desempenha várias funções que passam por auxiliar nas tarefas de higienização de espaços e equipamentos, na prestação de cuidados humanos básicos aos utentes, na higiene e apresentação pessoal e na alimentação. Colabora, também, no serviço de apoio domiciliário, participa nas atividades de animação e lazer e, obviamente, realiza estas atividades respeitando sempre o idoso e os princípios de ambiente, segurança, higiene e saúde no trabalho.

No que respeita à FPCT, a Irene mostra o seu contentamento com o local, as funções que desempenha e o ambiente de trabalho, afirmando *"O meu estágio é um espetáculo, gosto muito. Gosto de trabalhar com os idosos, comecei por estar no Centro e agora já vou com as colegas ao Apoio Domiciliário. Lá dentro faço de tudo, desde ajudar na higiene dos idosos, nas refeições, na lavandaria a cuidar das roupas, na limpeza dos quartos e, às vezes, até vou para a cozinha (...)".* A responsável de FPCT, a Dra. Zélia Almeida, manifesta plena satisfação com a adaptação e competências da Irene, dizendo *"as competências profissionais da Irene contribuem para um excelente desempenho nas várias tarefas que lhe são atribuídas (...) A Irene é excelente, não a distingo das colaboradoras, para mim, conto com ela como uma colaboradora (...) e as suas competências pessoais e sociais são igualmente positivas, contribuindo para um relacionamento positivo com os colaboradores e clientes da instituição".*



(Continua na página seguinte)

(Continuação)



A **Casa do Povo de Resende** tem como missão contribuir para o desenvolvimento da comunidade na área social, educativa, cultural e de lazer, pautada por um serviço integrado de qualidade e proximidade. A Casa do Povo de Resende situa-se na vila de Resende, sede do concelho, sendo uma pessoa coletiva de utilidade pública, de base associativa, equiparada a IPSS.

Trata-se de uma Instituição com algumas dezenas de anos de existência, com uma experiência acumulada notória, perfeitamente enraizada no meio social e cultural, regional e local, e com uma integração plena nas tradições concelhias, renovada e aberta à participação de todos os resendenses.

A Casa do Povo de Resende tem-se disponibilizado para colaborar e contribuir para a existência de um bom ambiente cultural e social, premissas necessárias para a formação integral dos jovens de hoje, para a animação cultural e desportiva de todos, sem diferenças de sexos ou idades, partilhando responsabilidades e dando às políticas sociais uma dimensão local. A Casa do Povo de Resende apresenta duas valências: apoio a idosos e à infância. O que se traduz em dois Centros de Noite - São Romão e Felgueiras - e uma Creche, "O Miminho".

FORMAÇÃO



Centros Comunitários de S. Romão e Felgueiras

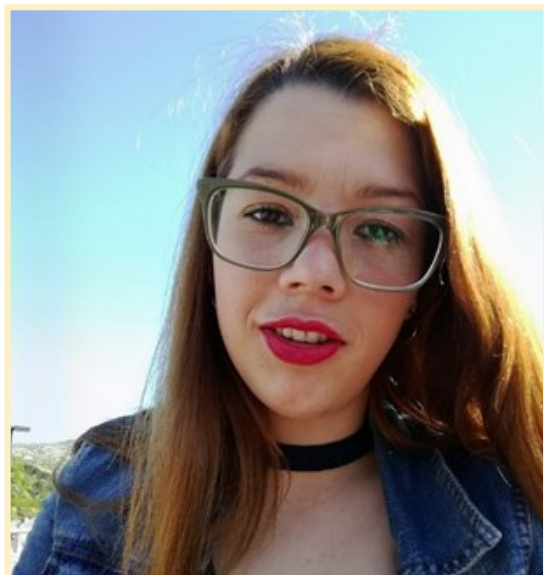


Sandra Pinto, *Técnica de Acompanhamento e Inserção*

O meu testemunho de FPCT

Olá, chamo-me Diana Sousa, tenho 23 anos e sou de Santa Marinha do Zêzere. Soube da existência da A2000 e dos seus serviços através de duas formadoras da Associação, que se deslocaram a minha casa e falaram-me sobre o projeto de formação e, o que a associação fazia. Fiquei muito entusiasmada com a possibilidade de integrar uma formação de Assistente Familiar e de Apoio à Comunidade. No dia 4 de abril de 2016 iniciei a formação que decorreu na Casa de Juventude em Chavães. Frequentei formação em sala durante aproximadamente 1 ano, tivemos vários módulos, tive a oportunidade de viver experiências e alegrias que jamais esquecerei e abordamos temas que nos são muito úteis na Formação Prática em Contexto de Trabalho (FPCT) e no nosso dia a dia.

Iniciei FPCT no dia 1 de junho no Lar da Santa Casa da Misericórdia de Baião, local escolhido por mim, pois gosto muito do contacto com idosos. Quando a Técnica de Acompanhamento e Inserção (TAI) me disse que a Santa Casa da Misericórdia tinha aceite a minha FPCT eu não podia ficar mais feliz. Na minha FPCT faço imensas tarefas, ajudo no serviço do pequeno-almoço aos idosos, auxílio na hora das refeições, distribuindo as respetivas refeições e ajudando os mais debilitados a comer, ajudo a transportar os idosos para o salão de convívio, a organizar e limpar o refeitório para a hora de almoço e depois volto a levar os idosos novamente para o salão. Faço também companhia aos idosos quando é necessário, através de algumas atividades de animação, confesso que é esta a tarefa que mais gosto de fazer no



Lar, porque me permite estar mais próxima dos idosos num ambiente mais descontraído.

As minhas expetativas para o futuro é conseguir arranjar emprego, adoro estar com os idosos, ouvir as experiências de vida deles e as histórias que têm para contar, são experiências maravilhosas e nunca me canso de os ouvir.



(Continua na página seguinte)

(Continuação)



que vivo de outra forma, desvalorizo o que não é importante e valorizo as boas experiências e as coisas simples da vida.

O meu sonho era no final de FPCT ficar integrada na instituição. Agradeço à Santa Casa da Misericórdia de Baião, à A2000, à TAI, à Dra. Élia, às formadoras que tanto me ensinaram e a todas as colaboradoras pela oportunidade, disponibilidade, apoio e carinho que sempre demonstraram comigo.

Obrigada!

Diana Sousa, *Formanda do Curso - Assistente Familiar e de Apoio a Comunidade - Baião*

Apesar de gostar de estar mais com os idosos, estou disponível para qualquer tarefa e para aprender cada dia mais.

Desde o início fui sempre muito bem recebida por todas as colaboradoras do Lar, sem querer ser injusta, tenho de destacar a disponibilidade da Dra. Élia, profissional e ser humano extraordinário, sempre me tratou com muito carinho e fez-me sentir muito querida por todos.

Atualmente, faço um pouco de tudo e estou totalmente integrada na instituição. Com estes meses de FPCT tenho tirado várias aprendizagens para a minha vida, vejo a vida e situações


Santa Casa
Misericórdia de Baião



FORMAÇÃO

A minha experiência em FPCT

Olá! Eu sou a Natividade da Silva Fernandes, tenho 42 anos e resido no concelho de Vila Pouca de Aguiar. Estou aqui para partilhar um pouco com vocês a minha experiência na formação da A2000.

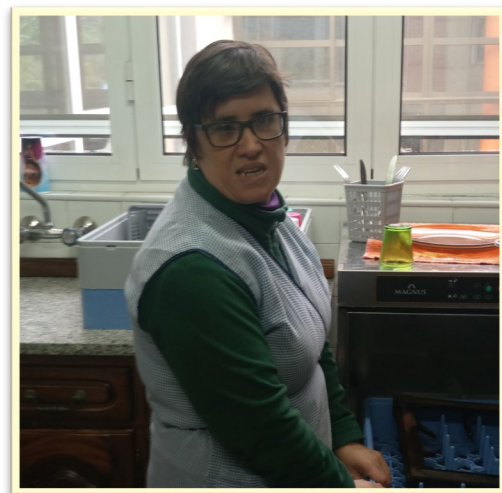
Em novembro de 2016, iniciei a formação em sala no curso de Assistente Familiar e de Apoio à Comunidade, que durou um ano, onde aprendemos muitas matérias úteis para a nossa vida pessoal e profissional e também convivemos e fizemos amigos.

Após este ano, em novembro de 2017, iniciei a minha Formação Prática em Contexto de Trabalho (FPCT) no Centro Social e Paroquial Padre Sebastião Esteves, em Vila Pouca de Aguiar.

As minhas tarefas nesta instituição são: ajudar na cozinha, tanto nas arrumações e limpezas, como descascar, triturar legumes e fruta... Ponho e levanto as mesas, coloco babetes, limpo as salas, casas de banho, corredores e, às vezes, também limpo a rua, sobretudo quando há muitas folhas no chão. Levo o lixo à rua, ajudo no dormitório a arrumar as camas, faço pequenos recados entre as diferentes salas, ajudo os meninos mais crescidos nas refeições, etc... Faço um bocadinho de tudo, com orientação de algumas responsáveis da instituição.

Sou muito acarinhada, receberam-me muito bem e eu agradeço dando o meu melhor a executar as minhas tarefas. Tento fazer tudo o que me pedem, sempre bem-disposta. Gosto muito do que faço, até porque trabalhar entre crianças deixa-nos mais alegres.

Agradeço esta oportunidade à A2000 e ao Centro Paroquial, pois o convívio com adultos e crianças, bem como o estar ocupada, faz-me sentir muito bem e mais valorizada.



Natividade da Silva Fernandes,
Formanda do Curso 19 - Assistente Familiar e de Apoio à Comunidade - Vila Pouca de Aguiar



Visita à Clínica Médica Dentária S.M.

No âmbito da UFCD 3517 – Cuidados Humanos Básicos - Higiene e Apresentação Pessoal - os formandos do curso 4 (Assistente Familiar e de Apoio à Comunidade II) deslocaram-se à Clínica Médica Dentária S.M. localizada em Armamar.

A Dr.^a Stephanie começou por explicar alguns dos problemas inerentes à higiene oral, tal como as cáries, o tártaro e as gengivites. Muitas destas doenças são provocadas pela falta de higiene oral, criando assim bactérias na boca, que podem afetar outros órgãos do nosso corpo, como por exemplo, o coração. A dentista explicou que uma boa alimentação, ou seja, uma alimentação saudável e equilibrada, ajuda a uma boa higiene oral. Foi também explicado, que não se podem comer muitos doces, beber coca-cola e café em excesso porque faz com que os dentes fiquem escuros e criem com mais facilidade cáries.

De seguida, a Dr.^a Stephanie ensinou a forma correta de escovar os dentes, ou seja, em movimentos circulares. Ensinou também como se usa o fio dentário e para que servem os escovilhões. Por fim, esclareceu algumas das dúvidas por nós colocadas.

A visita foi bastante interessante porque ficamos com mais conhecimentos acerca da higiene oral e sensibilizados para a importância das visitas semestrais ou anuais às clínicas dentárias.

Agrademos à Dr.^a Stephanie e à Clínica Dentária S.M. a disponibilidade por nos receber.

Curso 4 Assistente Familiar e de Apoio à Comunidade II - Armamar



A profissão de sonho...



Na componente da formação para a integração - Balanço de Competências - o curso 1 de Auxiliar de Serviços Gerais, a decorrer em Santa Marta de Penaguião realizou vários trabalhos.

A “profissão de sonho” foi um desses trabalhos, que os formandos desempenharam com agrado e entusiasmo. Os sonhos são tantos e a esperança de um futuro está patente em cada um deles.

A Ana da Luz sonha trabalhar num lar e cuidar de idosos, tarefa que já desempenhou e que deseja voltar a executar.

Já a Bárbara, no futuro, pretende zelar pela segurança, pois o seu sonho é ser polícia.

O sonho do Bruno é desempenhar novamente a função de topógrafo, porque das diversas atividades que teve, esta foi a que mais o fascinou.

Técnico de informática é a profissão eleita pelo Carlos, dada a sua paixão por computadores.

O Daniel tem um fascínio por carros e sonha ser mecânico.

Atendendo ao sonho de ser mãe e à verdadeira paixão por crianças, a Inês vê o seu futuro como educadora de infância.

O João partilha com o Carlos o gosto pela informática e sonha também ser técnico de informática.

A cozinha é a paixão da Patrícia que sonha ser cozinheira e elaborar pratos deliciosos.

Os penteados e o mundo que envolve um cabeleireiro são o sonho da Paula.

O Rui deseja ser jardineiro para cuidar e embelezar os jardins de Santa Marta de Penaguião.

A Rute gostava de ser tanta coisa e de tudo o que sonha, decidiu que realmente pretende ser designer de moda.

Tantas profissões, tantos sonhos e um futuro em que todos acreditam e se encontram predispostos a lutar para alcançar!

Como dizia o poeta “O sonho comanda a vida”!

Vera Correia, Formadora da A2000

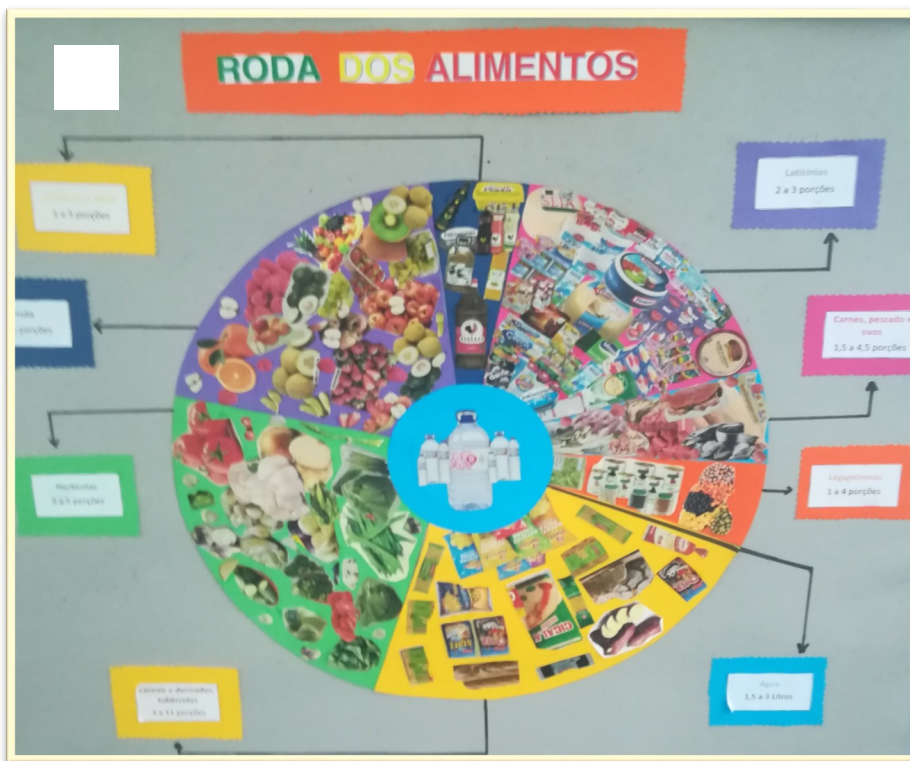
Alimentação Saudável

No âmbito da UFCD 3525 – dietética e confeção de alimentos tivemos a oportunidade de abordar a importância da alimentação e a sua relação com a saúde.

Depois de uma breve introdução acerca da escolha de alimentos saudáveis e não saudáveis, onde selecionamos imagens para recorte e colagem, o que permitiu saber o que cada um considerava mais ou menos saudável, efetuámos uma pesquisa acerca de noções fundamen-

tais sobre dietética. O trabalho consistiu numa pesquisa de grupo sobre noções gerais, o significado de alimentação e temas com eles relacionados. Fizemos uma incursão pelo tema, abordando nutrientes, calorias, vitaminas, a importância da roda dos alimentos e a alimentação segundo a idade. A pesquisa englobou também as consequências de uma alimentação deficiente ou desequilibrada, como sejam a desidratação, a carência proteica ou vitamínica, a desnutrição, a imobilização no caso de primeiros socorros, as infeções e os estados terminais. Tivemos a oportunidade de saber, de um modo geral, as causas de doenças de que apenas conhecíamos os sintomas, ou apenas de nome. Abordamos ainda a nutrição em determinadas doenças como úlceras gástricas e duodenais, insuficiências biliares, insuficiência cardíaca e hipertensão, diabetes e obesidade.

Detivemo-nos com mais atenção nas fontes de minerais - os alimentos - bem como a função que representam para as diferentes partes



do corpo humano. Todos tínhamos uma ideia geral sobre a importância de certos alimentos para o regular funcionamento do organismo, mas sedimentamos conhecimentos ao abordar outros que apenas eram superficialmente conhecidos.

A Roda dos Alimentos foi também um tema em destaque, depois de aludirmos à sua composição, fizemos um exercício em que tínhamos de corresponder a variedade dos alimentos neles representados com a nossa alimentação diária. Compreendemos melhor quais as deficiências e os pontos a melhorar no nosso dia a dia.

Outro aspeto que mereceu a nossa atenção foi o tema da obesidade. Com a ajuda de uma balança e de uma fita métrica calculámos o Índice de Massa Corporal de cada um de nós. Ficamos todos esclarecidos quanto à relação peso e medida que é aconselhável para cada um.

Curso de Auxiliar de Serviços Gerais II -

Chaves

Formação Profissional Inicial:

Estamos em Vila Real



No dia um de março, iniciou em Vila Real, nas instalações do Centro de Formação Profissional do IEFP, em Constantim - Vila Real, um novo curso de Formação Profissional ao abrigo da tipologia 3.01 do POISE, designado "Assistente Familiar e de Apoio à Comunidade".

O grupo é composto por dez formandos, que se apresentaram muito motivados e expectantes. Foi feito o acolhimento dos formandos apresentando-lhes a Associação 2000 de Apoio ao Desenvolvimento - A2000, a sua missão e visão, os valores e os princípios éticos, a Carta de Direitos e Deveres do Formando, bem como a equipa que os vai acompanhar ao longo da formação. De seguida os formandos também se apresentaram e verbalizaram o que esperam desta formação.



Foi um dia muito agradável, que marca o início de uma nova etapa para todos os formandos.

Da parte de toda a equipa da A2000 aqui ficam os votos de muito sucesso!

Graciana Coelho, *formadora da A2000*

FORMAÇÃO CONTÍNUA

PO ISE - TIPOLOGIA DE OPERAÇÃO 3.01 -

QUALIFICAÇÃO DE PESSOAS COM DEFICIÊNCIA E INCAPACIDADE

ÁREAS DE FORMAÇÃO:

1. Operador de Loja - 125 horas
2. Auxiliar Educativo - 150 horas
3. Empregado de Restauração - 175 horas

A DECORRER, EM REGIME LABORAL, NOS CONCELHOS DE:

- * Santa Marta de Penaguião
- * Baião
- * Resende
- * Chaves
- * Tabuaço



Cofinanciado por:



PO ISE
PROGRAMA OPERACIONAL
INCLUSÃO SOCIAL
E EMPREGO



UNIÃO EUROPEIA
Fundo Social Europeu

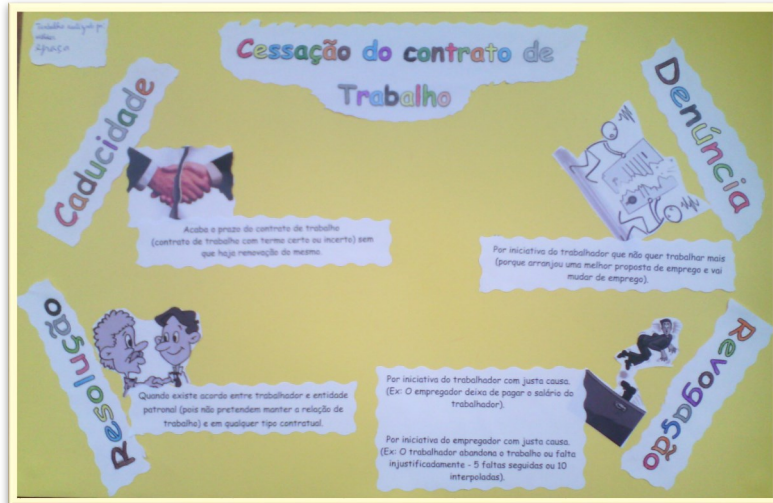
SERVIÇO

Novo curso em Tabuaço!

No dia 1 de fevereiro iniciou um curso de formação contínua na área de Operador de Loja com a duração de 125 horas em Tabuaço.

O curso é constituído por 10 elementos de distintas faixas etárias, com conhecimentos muito diversos e provenientes de diferentes freguesias do concelho.

Os formandos têm em expectativa aquisições e partilha de conhecimentos a vários níveis, desde o relacionamento inter-



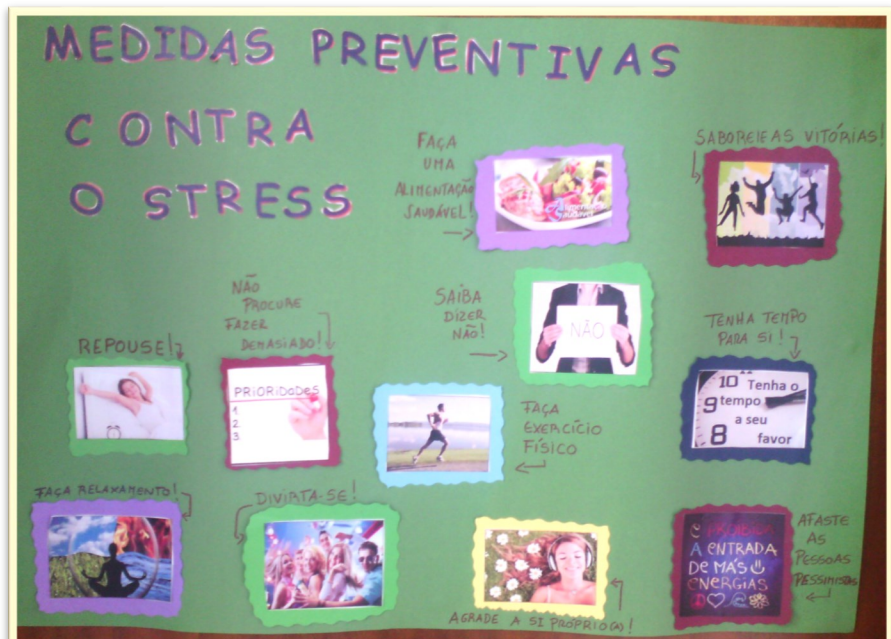
Todos os conteúdos ministrados têm grande influência na vida pessoal e profissional de cada formando, tal como no âmbito social.

O grupo mostra-se muito satisfeito com esta nova experiência, sendo a primeira vez que contactam com uma formação proporcionada pela A2000.

Marisa Camilo, Técnica da A2000

peçoal até à gestão do stress do profissional, passando por conteúdos como a legislação laboral e o desenvolvimento de técnicas de procura de emprego.

Para a concretização destas expectativas realizaram-se diversas atividades. Os formandos assistiram a filmes relacionados com as temáticas, elaboraram trabalhos de grupo, desenvolveram jogos, efetuaram pesquisas na internet, sessões de relaxamento, entre outras.



GABINETE PSICOSSOCIAL (GPS)

Com este serviço a A2000 presta apoio Psicossocial a famílias e indivíduos, designadamente serviços na área formativa e ocupacional contribuindo para o desenvolvimento de competências ao nível dos Saber-Ser, Saber-Fazer e Saber-Aprender, com objetivo último de aumentar a inserção social e/ou profissional. O Serviço está em execução desde maio de 2010 e, procura responder às necessidades reveladas pela comunidade, neste momento promove Espaços de Convívio para idosos autónomos e apoia pessoas com deficiência grave.

Ao nível operacional, atualmente, desenvolve-se em parceria com:

- Município de Sta. Marta de

Penaguião;

- 5 Freguesias do Concelho (Sever, Fontes, Alvações do Corgo, União de Freguesias de Louredo e Fornelos, União das Freguesias de Lobrigos (São Miguel e São João Baptista) e Sanhoane)

Juntos reúnem forças no sentido de intervir preventivamente e colaborar na criação de respostas integradas ao nível familiar, ocupacional, social e profissional.

O Serviço não tem financiamento estatal, pelo que a sua sustentabilidade está garantida por fundos da A2000 e das entidades da autarquia acima nomeadas.

SERVIÇO

AÇÕES DIRIGIDAS À FAMÍLIA NA SUA TOTALIDADE

AÇÕES DIRIGIDAS A PRÉ-IDOSOS E IDOSOS

AÇÕES DE APOIO À COMUNIDADE EM GERAL



Foi Carnaval e ninguém levou a mal...

No mês mais curto do ano, o evento principal foi o Carnaval, e os nossos clientes mais experientes não passaram despercebidos neste evento festivo. Em cada Espaço de Convívio houve um lanche e uma pequena festa para celebrar o Carnaval. Todos os nossos clientes foram convidados a levar a sua melhor fantasia, e muitos deles esmeraram-se!

Apesar do Carnaval ter sido o evento do mês, os clientes continuaram com as suas atividades habituais: aulas de informática, de alfabetização, arraiolos e educação física. Em todas estas atividades, os idosos estão cada vez melhor, mostrando que são um aviso sério para os mais novos, quer no que toca às tecnologias quer no que toca à atividade física.

Foi implementada no início do ano, uma nova atividade que são os “debates”. Estes continuam a ganhar força nos diversos Espaços de Convívio e cada vez mais, os nossos “jovens” têm um poder de argumentação muito melhor do que tinham inicialmente.

Fica para março, uma vontade enorme de continuar a partilhar cada vez mais tempo com estes “meninos” incríveis.



Centro de Atendimento, Acompanhamento e Reabilitação Social para Pessoas com Deficiência ou Incapacidade (CAARPD)

Assegura o atendimento, acompanhamento e o processo de reabilitação social a pessoas com deficiência ou incapacidade (PDCI).

Objetivos:

- ⇒ Informar e encaminhar para os serviços e equipamentos sociais.
- ⇒ Capacitar e apoiar as famílias de pessoas com deficiência ou incapacidade.
- ⇒ Promover programas de reabilitação inclusivos para pessoas com deficiência ou incapacidade.

As duas modalidades previstas pelo CAARPD caracterizam-se, respetivamente, do seguinte modo:

A - Atendimento e Acompanhamento Social

B - Reabilitação Social

População-Alvo

Ambas as modalidades do CAARPD abrangem quaisquer pessoas com deficiência ou incapacidade (PCDI), com idade superior a 16 anos e respetivas famílias.

Concelhos de Intervenção

- ⇒ Santa Marta de Penaguião;
- ⇒ Peso da Régua;
- ⇒ Mesão Frio;
- ⇒ Mondim de Basto



Fevereiro, mês das fantasias - CAARPD de S.M.P.



Fomos convidados pela mãe da nossa amiga Filipa Moinhos, da Régua, para um almoço de aniversário que se realizou no dia cinco de fevereiro. Foi um almoço fantástico! Fomos ao restaurante e comemos sopa de legumes, arroz com batatas e carne assada e de sobremesa tínhamos de tudo, tiramisu, mousse de chocolate, mousse de morango, miniaturas, tarte de nata, bolo de bolacha e muitas mais, foi um autêntico banquete. Para além de comermos, também aproveitámos para passar uns bons momentos, dançamos e cantamos, tal como nós gostamos.

Foi no mês de fevereiro que andámos a fazer os nossos fatos de carnaval - este ano fomos vestidos de gota de água e de sol - para a sua elaboração, usamos os seguintes materiais: cartolinas azuis e amarelas; papel de EVA amarelo, azul, branco e dourado; cola quente; velcro; sacos de plástico azuis; arame e fio de pesca. Chegado o dia vestimos os nossos fatos e fomos participar no desfile de carnaval em que todas as instituições do concelho participam, é sempre uma animação e um momento de convívio. As pessoas do concelho estiveram lá para nos ver.



(Continua na página seguinte)

(Continuação)



Recebemos, aqui em Sta. Marta de Penaguião, a visita dos missionários da Missão País - do ICBAS, Universidade do Porto. Foram eles que nos ajudaram a fazer os fatos de carnaval e podemos dizer que sem eles não teríamos conseguido terminar, foi sem dúvida uma semana fantástica. São pessoas extraordinárias, com eles cantámos, dançámos, trabalhamos, rimos e passamos bons momentos. A eles todos agradecemos de coração o que fizeram por nós. Podemos dizer com convicção que a nossa família cresceu, pois guardamos nos nossos corações todos os que pela nossa sala passaram e nos fizeram acreditar que podemos ir mais longe, sem olhar ao preconceito. OBRIGADO! Voltem rápido!

No dia 28 fizemos um almoço de despedida para o técnico Fernando. Cozinhamos arroz de forno com carne assada e feijão preto e para sobremesa, bolo de maçã com canela. No final vimos um vídeo com os melhores momentos do Fernando na A2000. Vamos ter muitas saudades dele mas, acima de tudo, a maior sorte do mundo e que seja muito feliz.

Um forte abraço Fernando Borges!



Cientes do CAARPD e Técnicos ,
Santa Marta de Penaguião e Régua

CAARPD

Testemunhos do CAARPD de Mesão Frio

Em Mesão Frio iniciamos este mês a falar sobre as emoções e os sentimentos e a importância de os expressar no dia a dia.

Como não podia deixar de ser, fizemos atividades alusivas ao Carnaval. Fizemos uma máscara individual, com recurso ao papel eva, várias cartolinas e um elástico. Ao mesmo tempo também estivemos a recordar os carnavais da nossa infância. Confeccionamos o nosso fato, para participar no desfile de Carnaval em Santa Marta de Penaguião. Fomos vestidos de gota de água e sol. Assim, conseguimos transmitir a ideia da necessidade de preservar o ambiente, que foi um desafio lançado pela organização do desfile.

No dia do desfile deslocámo-nos para junto dos nossos colegas de Santa Marta de Penaguião e desfilámos todos em grupo, pelas ruas da vila. Várias IPSS's e escolas participaram neste desfile, onde houve música e muita animação. As ruas da vila estavam repletas de pessoas, e todos aplaudiram e fotografaram o desfile.

Estiveram presentes os voluntários da Missão País, que além de nos terem ajudado



durante o processo de confeção dos fatos, ainda se juntaram à festa.

No final do desfile, fomos para a cozinha da A2000, onde tivemos a oportunidade de almoçar com todos os colegas e técnicos. Da parte de tarde, como forma de convívio, desafiámos os voluntários a uma partida de futebol.



(Continua na página seguinte)

(Continuação)

A nossa equipa de CAARPD contra a Equipa de Voluntários do Projeto Missão País, o que mais importou não foi o resultado, mas sim a diversão.

Como a vida não é feita só de "folia", estivemos a aperfeiçoar o nosso traço, ao fazer diversos grafismos. Também estivemos a trabalhar a nossa memória, quando identificamos as diversas cores que existem.

Continuamos a elaboração do tapete feito com lã que nos tem dado muito trabalho.

Fizemos um pequeno debate sobre o tema *Comunicação* - identificamos os vários meios de comunicar, o que é a comunicação e as várias

formas de passar a mensagem.

Como o tempo assim o permitia demos um pequeno passeio de maneira a fazermos algum exercício físico.

Durante este mês pusemos as mãos ao trabalho e moldamos barro em diferentes formas. Depois pintamos e construímos portachaves e ímanes para o frigorífico.

Acabámos o mês com uma tarde a fazer origami, que usamos para diferentes caixinhas e passarinhos para enfeitar a sala.

Foi um mês muito divertido e que passou a correr!

Clientes do CAARPD e Técnicos , Mesão Frio



CAARPD

A importância de uma Equipa Multidisciplinar

A Intervenção Precoce na Infância consiste num conjunto de medidas de apoio integrado centrado na criança e na família, incluindo ações de natureza preventiva e reabilitativa, designadamente no âmbito da educação, da saúde e da ação social.

A resposta social abrange crianças dos 0 aos 6 anos, com alterações nas funções ou estruturas do corpo que limitam a participação nas atividades típicas para a respetiva idade e contexto social ou em risco grave de atraso de desenvolvimento, bem como as suas famílias, residentes nos concelhos de Santa Marta de Penaguião, Peso da Régua, Mesão Frio e Mondim de Basto.

A A2000, Instituição Particular de Solidariedade Social (IPSS), possui um Acordo de Cooperação com a Segurança Social representando-a na Equipa Local de Intervenção (ELI).

O presente acordo foi celebrado com base no decreto-lei nº281/2009 de 6 de outubro, que criou o Sistema Nacional de Intervenção Precoce na Infância (SNIPI), o qual consiste num conjunto organizado de entidades institucionais e de natureza familiar, que garante as

condições de desenvolvimento das crianças com funções ou estruturas do corpo que limitam o crescimento pessoal, social, e a sua participação nas atividades típicas para a idade, bem como as crianças em risco grave de desenvolvimento. O Acordo de Cooperação formaliza a participação das seguintes entidades parceiras:

- **Ministério do Trabalho e Segurança Social**/Centro Distrital de Segurança Social de Vila Real, na comparticipação financeira da A2000 que afeta 3 técnicos a meio tempo: Técnico Superior de Serviço Social, Psicólogo e Terapeuta;
- **Ministério da Educação**/Agrupamento de Escolas Diogo Cão, que afeta a tempo inteiro 2 Educadores de Infância;
- **Ministério da Saúde**/ Agrupamento de Centros de Saúde Douro I – Marão e Douro Norte/ Centro de Saúde de Santa Marta de Penaguião, que afeta a 5% o Médico e o Enfermeiro e a meio tempo 1 Psicopedagogo.



A importância de uma Equipa Multidisciplinar

A Intervenção Precoce na Infância, em Portugal, está enquadrada no SNIPI - Sistema Nacional de Intervenção Precoce, que determina que a metodologia de intervenção seja centrada na família da criança com alguma deficiência ou característica que coloque em risco o seu desenvolvimento. A Intervenção é realizada por diferentes profissionais que compõem a Equipa Local de Intervenção (ELI), que no

caso da nossa zona geográfica, a sua sede é no Centro de Saúde de Santa Marta de Penaguião, mas abrange também os concelhos de Mesão Frio, Peso da Régua e Mondim de Basto.

A ELI conta com profissionais que pertencem a diferentes Ministérios - Educação, Saúde, e Segurança Social - o que pretende ser uma mais valia, pois a conjugação de diferentes saberes permite uma resposta mais ampla e eficaz ao problema da criança/família, já que todos os elementos da equipa trabalham com o mesmo objetivo: capacitar os contextos em que a criança está integrada (familiar e escolar) para que o seu desenvolvimento seja estimulado e o problema minorado ou resolvido.

Por consequência, surge uma equipa transdisciplinar - a ilustração acima é o exemplo da ELI de Sta. Marta de Penaguião - que permite



a abordagem dos problemas sob diferentes prismas, levando a resoluções mais sistémicas e integradoras.

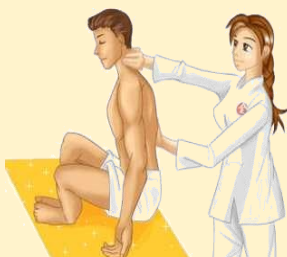
A vantagem de uma intervenção holística, é que permite o desenvolvimento de planos de ação mais completos e direcionados para as reais necessidades da criança e sua família, respeitando o papel que cada profissional desempenha na Equipa, mas não esquecendo que todos os profissionais trabalham com vista à resolução de um objetivo comum. Desta forma, o trabalho de uma Equipa Transdisciplinar é benéfico para todos os intervenientes no processo de Intervenção Precoce.

Irisalva Mota, Assistente Social

SERVIÇO

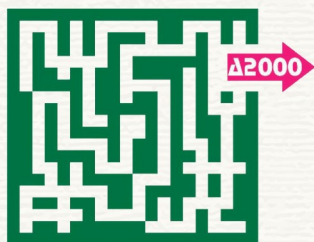
O QUE É?

A “Clínica Social” visa prestar serviços especializados de forma a melhorar a qualidade de vida das pessoas, contando para tal, com uma equipa multidisciplinar qualificada e especializada que desenvolve recursos que satisfaçam as necessidades e as aspirações individuais e/ou familiares. Inserida na missão da A2000 pretende abranger todas as pessoas em situação de vulnerabilidade social ou financeira que necessitem deste serviço.

**Psicologia****Massagem****Fisioterapia****Terapia da fala****Terapia ocupacional**

A Clínica Social funciona em instalações cedidas pelo Município de Santa Marta de Penaguião





ASSOCIAÇÃO 2000
DE APOIO AO DESENVOLVIMENTO



Torne o seu **IRS SOLIDÁRIO**
e destine **0,5%** à **A2000**

NIF 5 0 5 0 4 5 1 2 5

No Modelo 3 - rosto, no Quadro 11, Campo 1101 indique na opção "Instituições Particulares de Solidariedade Social ou Pessoas Colectivas de Utilidade Pública"

Associação 2000 de Apoio ao Desenvolvimento - A2000
Avenida 25 de Abril, nº39, 5030 - 464 Santa Marta de Penaguião
254 822 046 | a2000@a2000.pt



ENTIDADE FORMADORA CERTIFICADA



ER-1072/2012

CONSIGNAÇÃO IRS



No mês de março, o doador da A2000 é a **Gresvilmat Unipessoal, Lda.**

A Gresvilmat Unipessoal, Lda é uma empresa fundada em 2010. E, desde então, dedica-se a comercializar e distribuir materiais de construção, com inúmeras soluções para pavimentos e louças sanitárias, móveis e artigos para o banho, pladur e sistemas de capote.

Fornecer também uma variada gama de produtos nas seguintes categorias: pavimentos e revestimentos, acessórios de pintura,



Celso Oliveira, Gerente da Gresvilmat Unipessoal, Lda.



232 388 320
de Segunda a Sábado das 9h-19h

capoto, flutuante; XPS; roofmate, cimento cola, drogaria, ferragens, ferramentas elétricas/acessórios, ferramentas manuais, gesso cartonado, impermeabilização, isolamento, madeiras, reboco, sanitários, acessórios, tintas, ferramentas jardim/acessórios, e outros materiais de construção.

Rodeada de uma experiente e dinâmica equipa, a **Gresvilmat Unipessoal, Lda** seleciona os melhores e mais variados produtos para que o cliente encontre tudo o que necessita para a decoração da sua casa.



Armazém

Loja em Castro Daire



Espaço Showroom - Alto de Farejinhás

Esta empresa tem à disposição do cliente vários serviços:

- ✓ O fornecimento de características dos produtos e técnicos junto dos clientes de todo o país;
- ✓ A entrega rápida e eficaz dos mesmos;
- ✓ A deslocação do técnico à obra, para o esclarecimento de eventuais dúvidas na aplicação do produto.

DOADOR DO MÊS

Castro Daire - Loja e Showroom

📍 Av. Dr. Francisco Sá Carneiro
3600 - 180, Castro Daire, Viseu

✉ gresvilmat@hotmail.com

☎ (+351) 232 070 914

Alto de Farejinhás - Showroom, armazém e escritórios

📍 Estrada Nacional N.º 225 - Alto de Farejinhás N.º
120 - 3600 - 272, Castro Daire, Viseu

✉ gresvilmat@hotmail.com

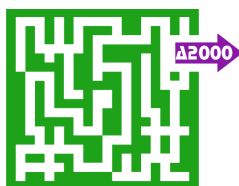
☎ (+351) 232 388 320

DOADORES



Ficha Técnica

Viver e Aprender | Edição 124 | Fevereiro 2018



ASSOCIAÇÃO 2000
DE APOIO AO DESENVOLVIMENTO

www.a2000.pt

Morada: Av. 25 de Abril, nº39

5030-464 Santa Marta de Penaguião

Propriedade: A2000

Contribuinte: 505 045 125

Coordenação: António Ribeiro

Edição: Marina Teixeira

Produção e Paginação: Kelly Guedes



ER-1072/2012